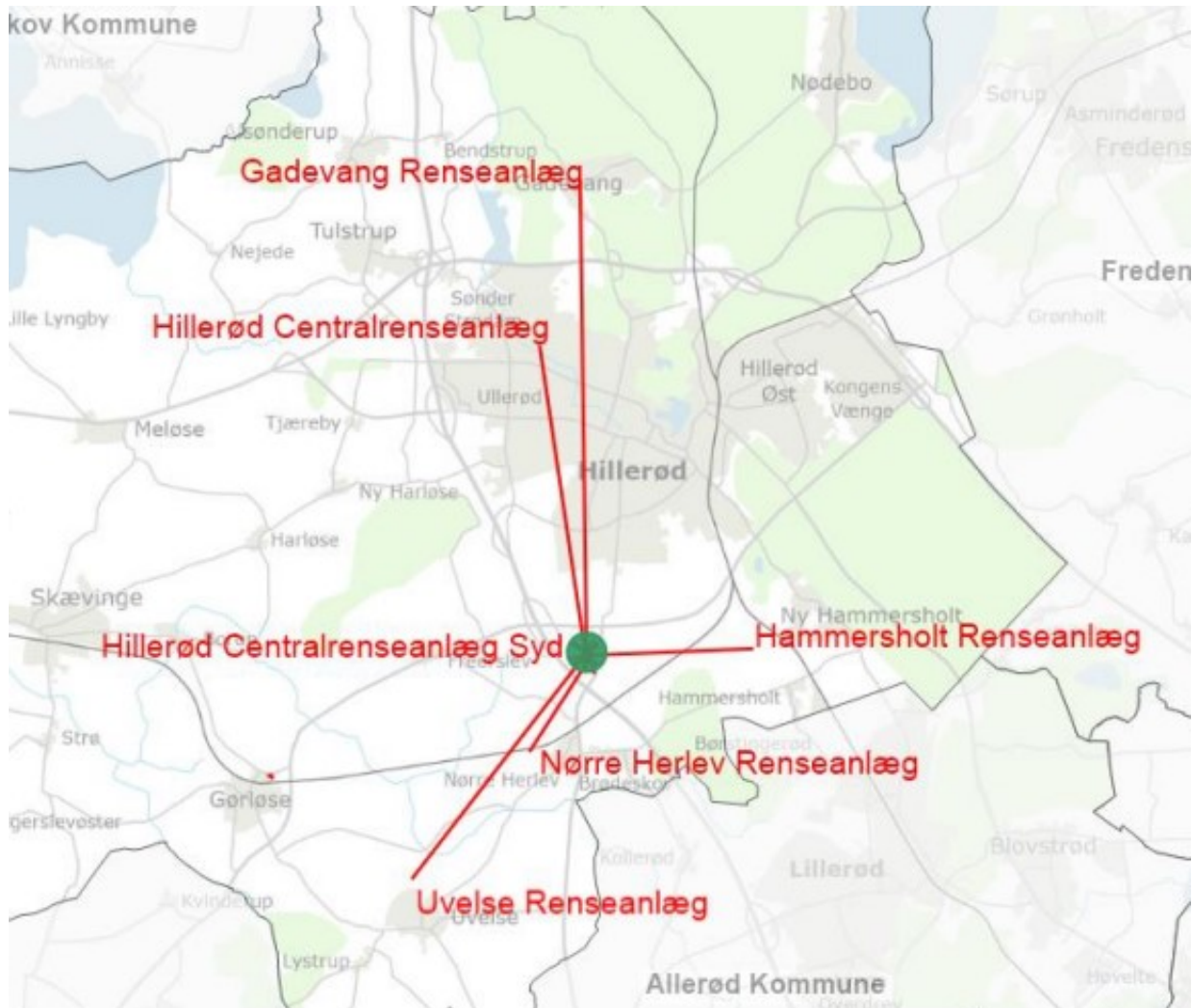


Tillæg nr. 14 til Spildevandsplan 2018-2021

Tracé for spildevandsledning fra Hammersholt Renseanlæg til Hillerød Centralrenseanlæg Syd og returledning til rensset spildevand med udløb i den øvre del af Slånebækken.



Forslaget blev behandlet af Byrådet og sendt i til 8 ugers offentlig høring den 24. april 2024. Høringsperioden er den 25. april 2024 til 20. juni 2024.

Tillægget er endeligt vedtaget den 21. juni 2024.

Indhold

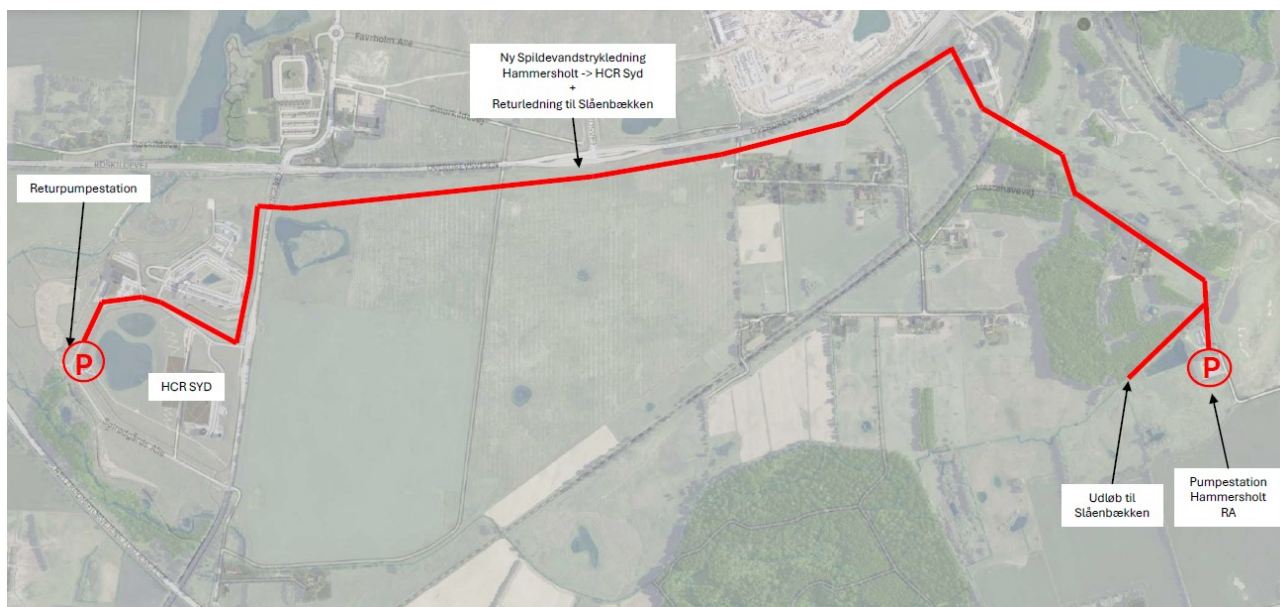
| | |
|---|----|
| 1 Baggrund og sammenfatning..... | 3 |
| 1.1 Dette tillæg | 4 |
| 1.2. Offentlig høring og vedtagelse | 5 |
| 2. Lovgrundlag | 6 |
| 3 Forhold til anden planlægning | 7 |
| 3.1 Statslige planer - Vandområdeplanen | 7 |
| 3.2 Kommuneplan og lokalplanlægning | 9 |
| 3.3 Klimatilpasningsplan..... | 9 |
| 3.4 Vandforsyningsplan | 9 |
| 4 Miljøvurdering af tillæg til spildevandsplanen – miljøscreening. | 10 |
| 5 Teknisk Redegørelse | 11 |
| 5.1 Spildevandstekniske konsekvenser – kapacitet på renseanlæg | 11 |
| 5.2 Oplande i spildevandsplanen | 12 |
| 5.3 Pumpestationer | 12 |
| 5.4 Udløb | 12 |
| 5.4 Overfladevand | 12 |
| 5.5 Berørte lodsejere | 13 |
| 6 Miljøforhold..... | 13 |
| 6.1 Naturforhold..... | 13 |
| 7 Medfør af tillægget..... | 14 |
| 8 Tidsplan og økonomi | 14 |
| 8.1 Spildevand og økonomi..... | 14 |
| 8.2 Deklarering af ledninger | 14 |
| 8.3 Ekspropriation | 15 |
| 9 Godkendelsesprocedure..... | 15 |
| Bilag 2 Oversigt over berørte matrikler..... | 17 |
| Bilag 3 Notat om § 3, fredning og lavbundsarealer..... | 19 |
| Bilag 4 Miljøscreening af tillæg til spildevandsplan | 21 |
| | 21 |

1 Baggrund og sammenfatning

Der er ved at ske en centralisering af spildevandsrensningen i Hillerød Kommune. Målet er, at spildevandsrensningen på sigt, skal ske på Hillerød Centralrenseanlæg (HCR Syd) og Skævinge Renseanlæg.

Hammersholt Renseanlæg er det 3. renseanlæg, der bliver afskåret til HCR Syd¹. Afskæringen (tilslutningen) planlægges at ske i 2024.

Dette tillæg indeholder en beskrivelse af ledningstracéet for en trykledning for urensset spildevand fra Hammersholt Renseanlæg til HCR Syd og en returledning til rensset spildevand, som får udløb i Slånebække i nyt udløbspunkt HCRSU1000. Returledningen og udløbet skal bruges når der er behov for kompensationsudledning til den øvre del af Slånebækken ved Hammersholt. Derudover indeholder tillægget en oversigt over berørte matrikler, samt en tilkendegivelse af, at Hillerød Kommune er indstillet på at ekspropriere, hvis frivillige aftaler, ikke kan opnås.



Figur 1: Oversigt over det planlagte tracé for ledning for spildevand fra Hammersholt Renseanlæg til HCR Syd og returledning for rensset spildevand til nyt udløbspunkt. Udløbspunktet for returledningen placeres ved Hammersholt Renseanlæg ved vandløbsstation 231, hvor den rørlagte del af Slånebækken bliver til et åbent vandløb.

¹ Nr. Herlev Renseanlæg var det 1. renseanlæg der blev afskåret til HCR Syd primo 2023 og Uvelse Renseanlæg det 2. renseanlæg, som blev afskåret via Nr. Herlev Renseanlæg til HCR Syd ultimo 2023.

1.1 Dette tillæg

Dette tillæg til spildevandsplan 2018-2021 fastlægger placeringen af hovedtraceet for den nye spildevandsledning fra Hammersholt Renseanlæg til Hillerød Forsynings Centralrenseanlæg på Solrødgård (HCR Syd) og for returledningen for rensset spildevand til den øvre del af Slånebækken, ved Hammersholt Renseanlæg. Tillægget fastlægger dermed også placeringen af det nye udløb. Det nye udløbspunkt, HCRSU1000, skal benyttes til kompensationsudledning af rensset spildevand til den øvre del af Slånebækken.

Urenset spildevandet fra kloakoplandet til Hammersholt Renseanlæg skal ledes til HCR Syd, hvor det skal renses inden udledning til Havelse Å og Pøle Å.

I forbindelse med tilslutningen af Hammersholt Renseanlæg til HCR Syd skal der sikres en mulighed for kompensationsudledning til den øvre del af Slånebækken, for at sikre vandføringen her. Returledningen skal transportere rensset spildevand retur til Hammersholt Renseanlæg til Slånebækken, når der er behov for kompensationsudledning. Dette er iht. vilkår i §25-tilladelse til Solrødgård Klima- og Miljøcenter fra 2019 (VVM-tilladelse, opdateret for HCR Syd, 29. november 2023). Heraf fremgår, at der er behov for kompensationsudledning, når vandføringen i Slånebækken er under 4 l/s målt i målestation HFVO15 ved Lyngevej, samt at kompensationsudledningen - og dermed returledningen for rensset spildevand og det nye udløb - skal være driftsklart samtidig med tilslutningen af Hammersholt Renseanlæg til HCR Syd.

Afgrænsning

Tilslutningen af Hammersholt Renseanlæg til HCR Syd er medtaget i Spildevandsplan 2018-2021, vedtaget af Hillerød Byråd den 26. april 2019. Ligeledes er tilslutningen af Hammersholt Renseanlæg til HCR Syd samt behandlingen og udledningen af rensset spildevand medtaget i Miljøkonsekvensrapport for Solrødgård Klima- og Miljøpark, i VVM-tilladelse til etablering af Solrødgård samt i udledningstilladelse til rensanlægget HCR Syd (2019). Den 29. november 2023 meddelte Byrådet reviderede VVM- og udledningstilladelser til HCR Syd.

En delstrækning af ledningstraceet ved Overdrevsvejen indgår desuden i tillæg 5 til spildevandsplan 2018-2021, 'Tracé til spildevandsledninger og pumpestationer i Favholm Nord', vedtaget af Byrådet den 29. april 2021. Ledningen fra Hammersholt Renseanlæg til HCR Syd skal på strækningen langs Overdrevsvejen på sigt også benyttes til transport af spildevand fra Favholm Erhvervsområde Nord (smørkildefingeren i Favholm Nord) og fra Favrhøj (Øst for Nyt Hospital Nordsjælland), samt fra den østlige del af Hestehaveområdet beliggende syd for Overdrevsvejen. Tilslutningen af disse områder sker i takt med at disse udvikles. Ved planlægning af de nye områder, skal der udarbejdes særskilt tillæg til spildevandsplanen.

vandsplanen før spildevand fra disse områder kan tilkobles ledningen. I sådanne tillæg fastlægges mere detaljerede retningslinjer for hvorledes regnvandet fra områderne skal håndteres. Tillæg til de enkelte deloplande skal desuden indeholde en mere konkret vurdering af spildevandsmængden herfra og renseanlæggets kapacitet hertil.

Den nuværende spildevandsbelastning på Hammersholt Renseanlæg er i PULS beregnet til 1.049 PE i 2022 baseret på BI₅. Renseanlægget har en godkendt kapacitet til 1.700 PE.

En forudsætning for ibrugtagning af spildevandsledningen fra Hammersholt Renseanlæg til HCR Syd, at der er godkendt kapacitet på HCR Syd til at håndtere en spildevandsmængde på 1.700 PE. De reviderede udledningstilladelser for HCR Syd til Havelse Å og Pøle Å sikre dette med en godkendt kapacitetsudvidelse fra 68.000 PE til 100.000 PE på HCR Syd.

Dermed omhandler nærværende tillæg alene transportmulighederne for det urensede spildevand, der i dag modtages på Hammersholt Renseanlæg, og for det rensede spildevand som i forbindelse med en kompensationsudledning føres retur til nyt udløb i Slånebækken ved Hammersholt Renseanlæg.

Af hensyn til projektets gennemførelse er det nødvendigt, at den overordnede placering af traceet for de to ledninger, samt udløbspunktet for rensede spildevand til Slånebækken fastlægges.

Nærværende tillæg sikrer det juridiske grundlag for gennemførelse af tilslutning af Hammersholt Renseanlægges kloakopland til HCR Syd.

1.2. Offentlig høring og vedtagelse

Forslaget til tillæg til spildevandsplanen er vedtaget af Byrådet 24. april 2024 og sendt i offentlig høring i 8 uger i perioden fra den 25. april 2024 til 20. juni 2024. I høringsperioden er det muligt at komme med kommentarer og indsigelser til tillægget.

Efter høringsperioden bearbejdes kommentarer og indsigelser. Den endelige udgave af tillægget til spildevandsplanen vedtages herefter af Byrådet.

Er der ingen indsigelser eller væsentlige kommentarer vedtages tillægget af forvaltningen og lægges op Hillerød Kommunes hjemmeside.

2. Lovgrundlag

Tillægget til spildevandsplanen er udarbejdet i henhold til:

- Miljøbeskyttelsesloven (Lovbekendtgørelse nr. 5 af 3. januar 2023)
- Spildevandsbekendtgørelsen (Bekendtgørelse nr. 1393 af 21. juni 2021).

Jævnfør Miljøbeskyttelseslovens § 32 skal Kommunalbestyrelsen udarbejde en plan for bortskaffelse af spildevand. Herudover ses at Hillerød Spildevand ikke må anlægge ledningsnet i strid med spildevandsplanen, jf. Miljøbeskyttelseslovens § 32B, stk. 2.

I Spildevandsbekendtgørelsen - bekendtgørelse nr. 1393 af 21. juni 2021 om spildevandstilladelser m.v. efter Miljøbeskyttelseslovens kapitel 3 og 4 - er det i § 7 præciseret, at Kommunalbestyrelsen skal ajourføre planen for bortskaffelse af spildevand i kommunen.

Ud over de to nævnte, er en del andre love og bekendtgørelser relevante i forhold til planlægningen og arbejdet med spildevandsplanlægning - Her er den vigtigste anført:

- Miljøvurderingsloven – Lov om miljøvurdering af planer og programmer og af konkrete projekter (VVM) (Lovbekendtgørelse nr. 4 af 3. januar 2023)

Lovgivningen kan f.eks. læses på www.retsinformation.dk.

3 Forhold til anden planlægning

Et tillæg til spildevandsplanen danner grundlag for en fremadrettet planlægning og skal derfor som Spildevandsplan 2018-2021 for Hillerød Renseanlæg forholde sig til anden eksisterende planlægning.

I spildevandsplan 2018-2021 er kloakoplandet til Hammersholt Renseanlæg planlagt tilsluttet til HCR Syd. Udpegningen og fastlæggelse af tracé til spildevandsledningen og returledningen til rensed spildevand, samt nyt udløbspunkt til brug for kompensationsudledning i den øvre del af Slånebækken er ikke modstridende med spildevandsplanen.

3.1 Statslige planer - Vandområdeplanen

Hillerød Kommune er omfattet af Statens vandområdeplan 2021-2027 for vandområde distrikt Sjælland (VP3, juni 2023). Planen beskriver blandt andet miljømål, miljøtilstand og en række indsatser i vandområderne i Hillerød Kommune. Der er som følge af den forrige udgave af vandområdeplanen (VP2 2015-2021, juni 2016) udført en række vandløbsindsatser i Slånebækken. Således er der i Vandområdeplan 2021-2027 nu kun udpeget enkelte vandløbsindsatser på den nedre del af Slånebækken (fra regulativ st. 2825-3980).

Hammersholt Renseanlæg udleder i dag til vandløbsoplandet Havelse Å via Slånebækken på den rørlagte strækning ved vandløbsstation st. 47 – Se figur 2. Ifm. afskæring af Hammersholt Renseanlæg til HCR Syd flyttes udledningen hertil (st. 3570). Der vil der ikke være nogen ændring af overløbsbygværk ved Hammersholt Renseanlæg eller i mængden af overløb til Havelse Å-systemet fra oplandet til Hammersholt Renseanlæg, som følge af spildevandstillægget.

Der etableres nyt udløbspunkt på den øvre del af Slånebækken ved st. 231 til brug for kompensationsudledning af rensed spildevand. Udløbspunktet placeres, hvor den rørlagte del af Slånebækken bliver til et åbent vandløb (på den åbne strækning). Dette er umiddelbart nedstrøms det eksisterende udløb fra Hammersholt Renseanlæg.



Figur 2: Oversigtskort over HCR Syd med udledningspunkt ved st. 3570 samt nyt udledningspunkt for kompensationsudledning i øvre del af Slånebækken (nær st. 231). Den eksisterende udledning fra Hammersholt renseanlæg ved st. 47 ophører efter tilkoblingen af Hammersholt renseanlæg til HCR Syd og udledes her (st. 3570).

Både Slånebækken og Havelse Å er omfattet af vandområdeplan 2021-2027 og har begge en målsætning om god økologisk tilstand, som ikke er opfyldt. Slånebækkens nuværende tilstand nedstrøms nævnte udledningspunkt, for kompensationsudledningen, vurderes til at være moderat samlet set i Vandområdeplanen (1 klasse under miljømålet), mens Havelse Å's tilstand varierer mellem dårlig og moderat (op til 3 klasser under miljømålet). Vandområdeplanen peger på indsatser i å-systemet som udlægning af groft materiale kombineret med træplantning, for at opnå god økologisk tilstand.

Planlægning af tracéet og ledningerne mellem Hammersholt Renseanlæg til HCR Syd vurderes ikke at have nogen påvirkning af overfladevandforekomsterne, da ledningerne alene etableres i forhold til at transportere spildevandet mellem de to renseanlæg og rensat spildevand retur til Slånebækken ved Hammersholt Renseanlæg.

Returledningen til rensat spildevand skal som nævnt sikre muligheden for kompensationsudledning i den øvre del af Slånebækken, når kloakplandet til Hammersholt Renseanlæg tilsluttes til HCR Syd. I tilfælde af behov for kompensationsudledning på den øvre del af Slånebækken reduceres tilsvarende i mængden af udledt rensat spildevand fra HCR Syd til Slånebækken i st. 3570 (placeringen af det eksisterende udløb ved HCR Syd). Derved bevares den samlede mængde af udledt rensat spildevand til Slånebækken. I perioder hvor det er nødvendigt med kompensationsudledning – når vandføringen i Slånebækken er under 4 l/s målt i HFVO15 – skal udledningen af rensat spildevand til den øvre del af Slånebækken svare hertil, dog maksimalt 189.000 m³ pr. år (som gennemsnitlig svarer til 6 l/s).

Udledning fra HCR Syd til Havelse Å-systemet afventer, at de mindre decentrale renseanlæg nedlægges og spildevandet ledes til HCR Syd.

Ovenstående er iht. vilkår i §25-tilladelse til Solrødgård Klima- og Miljøcenter fra 2019 og VVM- og udledningstilladelser til HCR Syd (senest opdateret for HCR Syd, 29. november 2023).

Det vurderes derfor, at dette tillæg til spildevandsplanen ikke er i konflikt med den vedtagne vandområdeplan for hovedopland 2.2.

3.2 Kommuneplan og lokalplanlægning

Kommuneplanen 2021 er en langsigtet plan, som angiver visioner og mål for arealanvendelsen i de kommende år, samt fastlægger overordnede planer for udviklingen af kommunen. Tillægget til Spildevandsplanen vurderes ikke at være i konflikt med Kommuneplan 2021. Årsagen hertil er, at ledningstracéet og pumpestationer skal understøtte den infrastruktur som Hillerød Kommune ønsker i henhold til kommuneplanen.

Tracéet gennemløber følgende to områder med lokalplaner; Lokalplan 442 for klima- og miljøpark Solrødgård som ejes af Hillerød Forsyning og lokalplan 202 for kraftvarmeværk ved Overdrevsvej, som ejes af Hillerød Kraftvarme A/S. Projektet omfatter primært adresserne Smørkildevej 6 (Sydsiden af Overdrevsvej ejet af Hillerød Kommune), cykelsti og Lyngevej (ejet af Hillerød Kommune) Hestehavevej 21 (privat ejet) foruden Solrødgård 1 (HCR Syd) og Brødeskovvej 44 A (Hammersholt Renseanlæg) ejet af Hillerød Spildevand A/S. En liste over matrikler ses af bilag 2.

3.3 Klimatilpasningsplan

Hillerød Kommune vedtog i 2013 en klimatilpasningsplan, som senere er indarbejdet i kommuneplanerne - Senest i kommuneplan 2021. Det vurderes, at tillægget til spildevandsplanen ikke er i konflikt med klimatilpasningsplanen.

3.4 Vandforsyningsplan

Hillerød Kommune er omfattet af vandforsyningsplan 2015-2027. Det vurderes, at tillægget til spildevandsplanen ikke er i konflikt med den gældende vandforsyningsplan.

På baggrund af den ovenstående gennemgang vurderes det, at dette tillæg er i overensstemmelse med den fysiske planlægning i Hillerød Kommune.

4 Miljøvurdering af tillæg til spildevandsplanen – miljøscreening

Tillægget til spildevandsplanen er omfattet af Miljøvurderingsloven (Lov om miljøvurdering af planer og programmer og af konkrete projekter (VVM), jf. Lovbekendtgørelse nr. 4 af 3. januar 2023).

Hillerød Kommune skal derfor vurdere, om der er behov for en miljøvurdering af tillægget. Til det formål har Hillerød Kommune miljøscreenet tillægget, se bilag 4 "Miljøscreening af tillæg til spildevandsplanen".

Screeningen viser, at tillægget:

- *ikke* påvirker et udpeget naturbeskyttelsesområde og
- *ikke* fastlægger rammer for projekter, som må antages at få en væsentlig indflydelse på miljøet

Screeningen har været i høring hos de berørte myndigheder. Samlet set vurderer Hillerød Kommune, at der *ikke* er behov for en miljøvurdering af tillægget til spildevandsplanen. Denne afgørelse er annonceret med 4 ugers klagefrist, samtidig med at tillægget til spildevandsplanen er sendt i offentlig høring dvs. udløb af denne klage frist er 23. maj. 2024.

5 Teknisk Redegørelse

Hillerød Spildevand skal etablere et nyt transportsystem til transport af spildevand fra Hammersholt Renseanlæg til HCR Syd og til rensed spildevand retur til den øvre del af Slånebæk ved Hammersholt Renseanlæg.

Afledning af spildevandet og det rensede spildevand planlægges til at ske via tryktransportledninger frem til HCR Syd og retur til det nyt udløb i den øvre del af Slånebækken ved Hammersholt Renseanlæg. Princip for- og omtrentlig placering af tracéet for de to ledninger, pumpestationer og udløb fremgår af bilag 1.

Ledningen fra Hammersholt Renseanlæg til HCR Syd skal på sigt også benyttes til transport af spildevand fra Favrholt Nord mht. Favrholt Erhvervsområde Nord (smørkildefingeren) og fra Favrhøj, samt for et område syd for Overdrevsvejen mht. den Østlige del af Hestehaveområdet. Tilslutningen af disse områder sker i takt med at disse udvikles. Ved planlægning af de nye områder, skal der udarbejdes særskilt tillæg til spildevandsplanen før spildevand fra disse områder kan tilsluttes ledningen. I sådanne tillæg fastlægges mere detaljerede retningslinjer for hvorledes regnvandet fra områderne skal håndteres. Tillæg til de enkelte deloplade skal desuden indeholde en mere konkret vurdering af spildevandsmængden herfra og renseanlæggets kapacitet hertil.

Pumpeydelsen for den nye pumpestation på Hammersholt Renseanlæg og derved vandmængden i transportsystemet fra Hammersholt Renseanlæg til HCR Syd er udlagt til 25 l/s.

Kompensationsudledningen vil være diskontinuerlig, men må maksimalt være 189.000 m³ pr. år svarende til gennemsnitlig 6 l/s. Pumpeydelsen for den nye pumpestation ved udløbet fra HCR Syd, og derved vandmængden i transportsystemet retur til Hammersholt til nyt udløb i den øvre del af Slånebækken, fastlægges endeligt ifm. detailprojekteringen af projektet.

5.1 Spildevandstekniske konsekvenser – kapacitet på renseanlæg

Hillerød Forsyning har etableret et nyt renseanlæg, HCR Syd. Anlægget er dimensioneret med en forureningsmæssig kapacitet på 100.000 PE, som også er den tilladte kapacitet iht. udledningstilladelserne til HCR Syd til Pøle Å og Havelse Å systemerne, meddelt den 29. november 2023. Data fra PULS viser, at der i 2022 var en belastning på HCR Syd beregnet til 43.524 PE baseret på BI₅.

Den nuværende spildevandsbelastning på Hammersholt Renseanlæg er i PULS beregnet til 1.049 PE i 2022 baseret på BI₅.

Da HCR Syd blev dimensioneret var tilledning af spildevand fra Hammersholt Renseanlæg, samt de øvrige mindre decentrale renselanlæg i Hillerød Kommune medtaget. Herudover er udledningen af spildevandet fra Hammersholt Renseanlæg også medtaget i udledningstilladelserne til HCR Syd til Pøle Å og Havelse Å systemerne.

5.2 Oplande i spildevandsplanen

I Spildevandsplan 2018-2021 er renselanlægget i Hammersholt beskrevet som planlagt tilsluttet til HCR Syd. Derved afskæres spildevandet fra kloakoplandene:

Tabel 1 Kloakoplande til Hammersholt Renseanlæg (Spildevandsplan 2018-2021).

| Nr. | Navn | PE (jf. spildevandsplan) | Kloaktype |
|------------|--|---------------------------------|------------------|
| HM1 | Hammersholt | 1.566 | F |
| HM2 | Sættedammen | 85 | S |
| HM3 | Funkevej | 0 | SPV |
| HM4a | Brødeskov Kasserne | 18 | S |
| HM4b | Brødeskovvej | 0 | S |
| HM6 | St. Stendam | 0 | S |
| HMS | Hammersholt Brødeskovvej (planlagt område) | 28 | SPV |

5.3 Pumpestationer

Pumpestationerne for de to ledninger placeres henholdsvis på Hammersholt Renseanlæg og Solrødgård matrikler (HCR Syd).

5.4 Udløb

Det eksisterende udløb fra Hammersholt Renseanlæg vil efter tilkoblingen af renselanlægget HCR Syd ikke længere være i brug (nr. HM4V22F). Der ændres ikke på det regnbetingede udløb på Hammersholt Renseanlæg (overløbsbygværk nr. HM4V21F).

Der etableres nyt udløb HCRSU1000 til den øvre del af Slånbækken til kompensationsudledning af rensed spildevand. Udløbet placeres på den åbne strækning, nær ved regulativstation st. 231, hvor den rørlagte del af Slånbækken bliver til et åbent vandløb på renselanlæggets matrikel. Se omtrentlig placering i Bilag 1. Da udløbet kun skal anvendes til kompensationsudledning, er udløbet kun i brug, når der er et behov for dette.

5.4 Overfladevand

Dette tillæg behandler ikke regnvand fra de separatkloakerede områder i oplandet til Hammersholt Renseanlæg, men tager alene stilling til plangrundlaget for det nødvendige tracé til transport af

spildevand (inkl. regnvand i fællessystem, der også ligger indenfor definitionen på spildevand) samt for transport af rensset spildevand retur til Hammersholt.

Planlægning af regnvandshåndtering i oplandet til Hammersholt Renseanlæg vil ske når dette område står for tur i den strategiske plan for fælleskloakerede områder i Hillerød Kommune.

5.5 Berørte lodsejere

Liste over berørte matrikler samt matrikelkort ses i bilag 2.

6 Miljøforhold

Det vurderes indledningsvis, at rammen i dette tillæg til spildevandsplanen skaber grundlag for at fastlægge og etablere et transportsystem til spildevandet fra Hammersholt Renseanlæg til HCR Syd, samt for rensset spildevand retur til den øvre del af Slånbækken ved Hammersholt Renseanlæg til brug ved kompensationsudledning. Tillægget er ikke modstridende med øvrige kommunale og statslige planer.

Det vurderes, at der ikke på baggrund af dette tillæg vil være en påvirkning af det omkringliggende miljø. Årsagen er, at planen alene vedrører anlæggelse af to trykledninger tilhørende to pumpestationer og udløb.

Øvrige miljøforhold i forbindelse med udledning af rensset spildevand fra HCR Syd og ifm. en kompensationsudledning ved den øvre del af Slånbække, er medtaget og miljøvurderet i forbindelse med Miljøkonsekvensrapporten fra Solrødgård (2019) og i VVM-tilfaldelse til etablering af Solrødgård samt udledningstilladelse til rensanlægget HCR Syd (2019) senest opdateret for HCR Syd 29. november 2023.

6.1 Naturforhold

Som det fremgår af bilag 3, forventes tillæg til spildevandsplanen ikke at påvirke natur og lavbundsarealer i området. Dog skal der tages forholdsregler ved etablering. F.eks. skal det sikres, at tracéerne ikke virker drænene.

Ved etablering af tracéet skal det ligeledes sikres, at der er en afstand på minimum 10 m fra naturområder.

Med en forudsætning om overholdelse af ovenstående, er det Hillerød Kommunes vurdering, at der ikke vil være en påvirkning af de beskyttede områder.

7 Medfør af tillægget

Inden gennemførelse af projektet skal byggeherre vurdere om projektet skal vurderes i henhold til miljøvurderingsloven. Årsagen er, at projektet kan vedrøre bilag 2, pkt. 10 b: Anlægsarbejder i byzone.

Bilagspunktet 11 j) Anlæg af vandledninger over større afstande, omfatter ikke spildevandsledninger, men kun andre former for vandledninger.

Desuden skal der indhentes tilladelser hos vandløbsmyndigheden til etablering af nyt udløb i Slånebækken. Derudover skal der indhentes krydsningstilladelse hos Banedanmark for krydsning af jernbanen (ved hestehavevej 1).

8 Tidsplan og økonomi

Anlæggelse af ledninger og tilhørende pumpestationer forventes etableret fra medio 2024 og frem til 2025.

På strækningen langs Overdrevsvejen skal tracéet for de to ledninger snarest være klar til ibrugtagning. Dette skyldes, at ledningerne skal lægges samtidig med forsyningsledninger til og fra Nyt Hospital Sjælland (NHN) til HCR Syd, som senest skal etableres i 2024. Denne tracestrækning er også omfattet af tillæg 5 til spildevandsplanen 'Tracé til spildevandsledninger og pumpestationer i Favrholt Nord' vedtaget af Byrådet den 29. april 2021.

8.1 Spildevand og økonomi

Udgifter til etablering og drift af spildevandskloakken afholdes af Hillerød Spildevand A/S (Hillerød Forsyning). Dette gælder også etablering og drift af nødvendige pumpestationer og udløbsledninger.

8.2 Deklaration af ledninger

Hovedtracéet deklarerer. Grundejer skal tåle, at forsyningens ledninger deklarerer de steder, hvor de eventuelt går over anden mands grund, og ikke ligger i vejareal. Deklarationsbæltet bliver 2 meter på hver side af ledningerne. Den planlagte linjeføring for tracéet fremgår af bilag 1.

8.3 Ekspropriation

Hillerød Kommune er indstillet på at ekspropriere arealer, hvis der ikke kan opnås frivillige aftaler med grundejere.

9 Godkendelsesprocedure

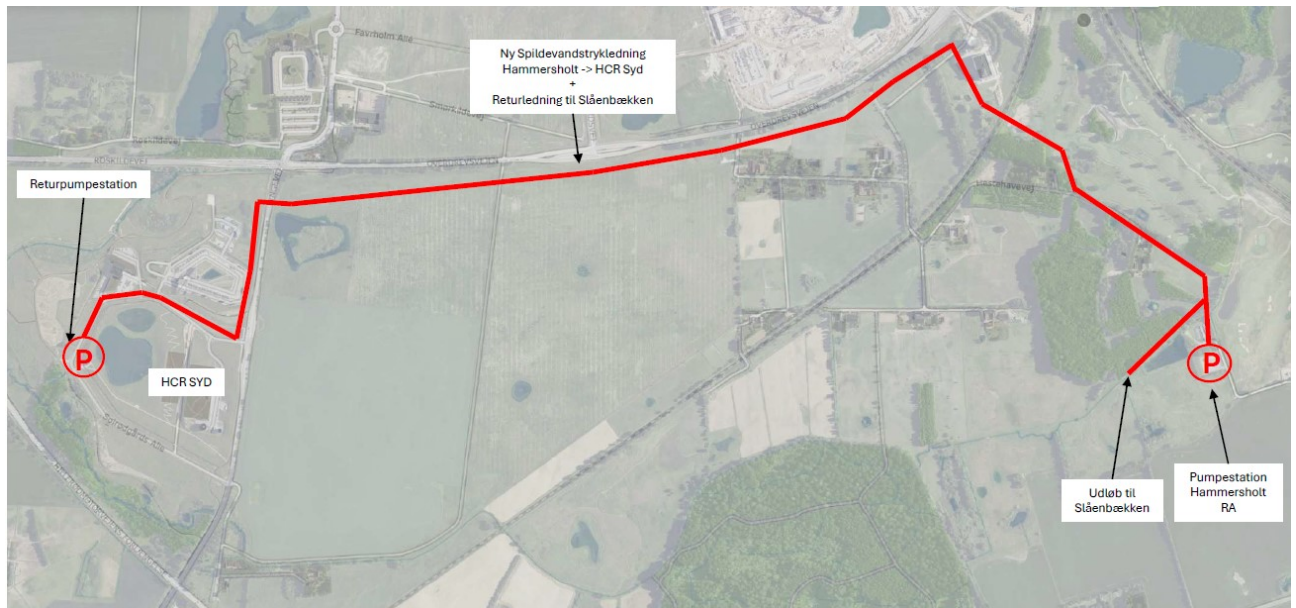
I henhold til kapitel 4 Bekendtgørelse nr. 1393 af 21. juni 2021 (Spildevandsbekendtgørelsen), skal Kommunalbestyrelsens forslag til spildevandsplan og tillæg til spildevandsplanen offentliggøres med oplysning om, at der inden for en frist på mindst 8 uger efter offentliggørelsen er adgang til at kommentere det fremlagte forslag over for kommunalbestyrelsen.

Såfremt der ikke fremkommer væsentlige indsigelser, kan spildevandsplaner og tillæg til spildevandsplaner endeligt vedtages efter høringsfristens udløb. Jf. Hillerød Kommune delegationsplan, kan forvaltningen vedtage tillæg til spildevandsplanen hvis der ikke er nogen væsentlige bemærkninger eller kommentarer.

Det vedtagne tillæg til spildevandsplanen annonceres herefter på kommunens hjemmeside.

Bilag 1 Oversigtskort, ledningstracé, udløb og pumpestationer

Figuren illustrerer det overordnede tracé for trykledningerne mellem Hammersholt Renseanlæg og HCR Syd. Herudover ses hvor pumpestationerne og udløb forventes placeret.



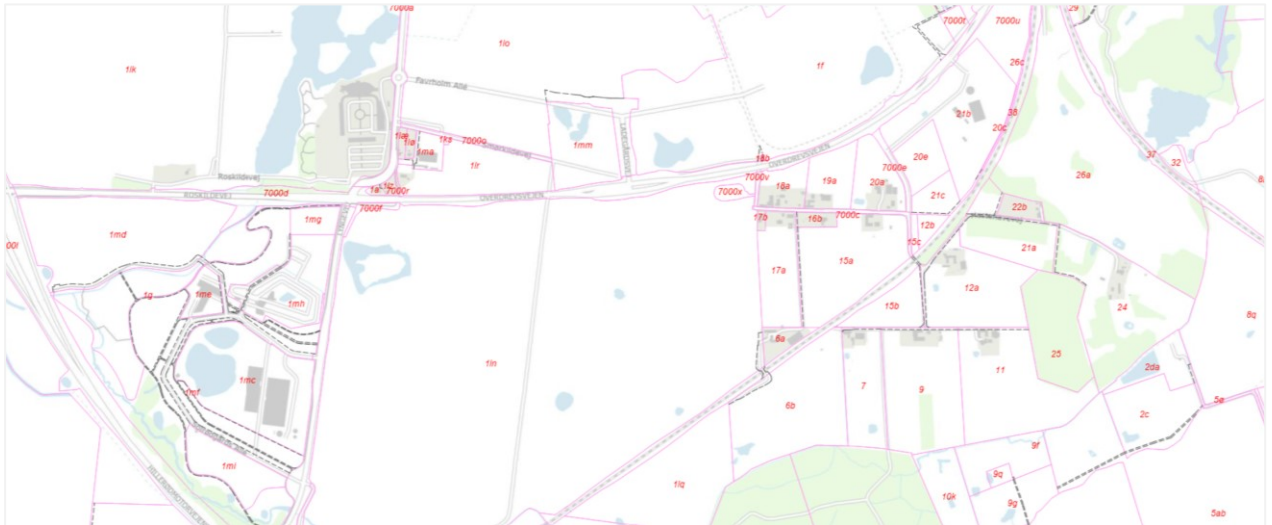
Figur: Overordnet placering af tracé for trykledninger mellem Hammersholt Renseanlæg og HCR Syd, pumpestationer og udløb til Slånebækken.

Bilag 2 Oversigt over berørte matrikler

I forbindelse med afskæring af Hammersholt Renseanlæg til HCR Syd vil Hillerød Spildevand A/S (Hillerød Forsyning) etablere to trykledninger i samme tracé mellem HCR Syd og Hammersholt Renseanlæg. Traceet planlægges primært placeret langs eksisterende veje og over landbrugsarealer og barmarksarealer. Traceet krydser jernbanen (for lokalbanen og S-tog) ved Hestehavevej 1 i Favrholt.

Tabel: Berørte matrikler og ejerforhold (privat eller offentlig ejet).

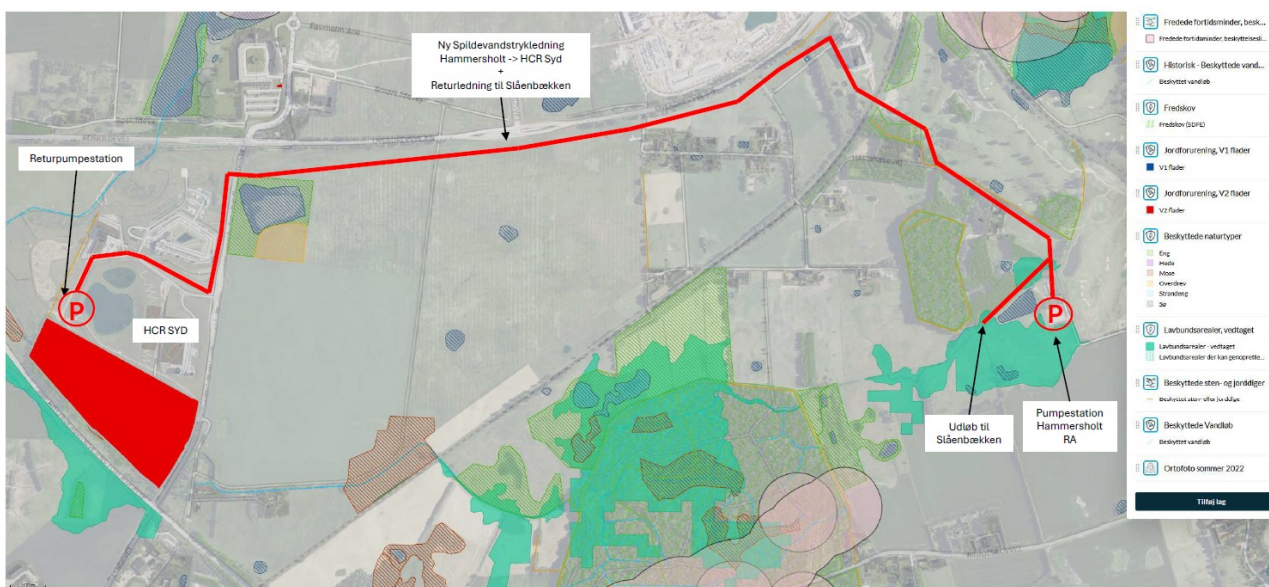
| Matrikelnr. | Ejerlav | Adresse | Ejerforhold |
|--------------------|----------------------------|---|--------------------|
| 2da | Hammersholt By, Nr. Herlev | Brødeskovvej 44A, 3400 Hillerød | offentlig |
| 8q | Hammersholt By, Nr. Herlev | Brødeskovvej 11, 3400 Hillerød | privat |
| 1n | Favrholt, Hillerød Jorder | Smørkildevej 6, 3400 Hillerød (jordstykke til) | offentlig |
| 20c | Favrholt, Hillerød Jorder | Nordre Jernbanevej 31G, 3400 Hillerød | offentlig |
| 26c, 26a | Favrholt, Hillerød Jorder | Nysøgårdsvej 9, 3400 Hillerød (jordstykker til) | offentlig |
| 18a | Favrholt, Hillerød Jorder | Hestehavevej 11, 3400 Hillerød | privat |
| 38 | Favrholt, Hillerød Jorder | Favrholt Stationsvej 2, 3400 Hillerød | offentlig |
| 19a | Favrholt, Hillerød Jorder | Hestehavevej 13, 3400 Hillerød | privat |
| 20a | Favrholt, Hillerød Jorder | Hestehavevej 15, 3400 Hillerød | privat |
| 21b | Favrholt, Hillerød Jorder | Hestehavevej 1, 3400 Hillerød | offentlig |
| 24 | Favrholt, Hillerød Jorder | Hestehavevej 21, 3400 Hillerød | privat |
| 1mc | Favrholt, Hillerød Jorder | Solrødgårds Alle 1, 3400 Hillerød | offentlig |
| 1mf | Favrholt, Hillerød Jorder | Solrødgårds Alle 12, 3400 Hillerød | offentlig |



Figur: Matrikelkort

Bilag 3 Notat om § 3, fredning og lavbundsarealer

Som det fremgår af kortet nedenfor, er beskyttet natur ikke berørt af det foreslåede tracé. Tracéet ligger uden for områderne. Herudover er der ikke nogen Natura 2000 områder der berøres. Nærmeste Natura 2000 område er beliggende nordøst for Ny Hammersholt, mere end 800 meter væk fra tracéet (område nr. 260 Tokkekøb Hegn, Grønholt Hegn og Ny Hammersholt).



Figur: Beskyttede naturtyper, § 3, fredninger og øvrige beskyttede områder.

Ledningerne i tracéet nedgraves primært på landbrugsjord og på barmarkareal, og berører ikke direkte beskyttet natur i dette område. Afstanden mellem de beskyttede søer, moser og tracéet skal være min. 10 meter. Det skal sikres i den videre planlægning.

Hvis anlægsarbejdet foregår i den periode hvor padderne er aktive, skal det sikres, at vandrende padder ikke påvirkes negativt. Det kan fx være ved at afskærme arbejdsområdet med midlertidige paddehegn, så padderne ikke kan falde i graven eller blive dræbt af maskiner.

I driftsfasen vil selve tryklledningerne ikke påvirke dyre- og plantearter.

Slånebækken er ikke beskyttet efter Naturbeskyttelsesloven §3. Da åen er et offentlig vandløb er den omfattet af et regulativ. Det kræver derfor en tilladelse fra vandløbsmyndigheden i Hillerød Kommune at krydse vandløbet og etablere udløb.

Fredning og andre beskyttelsesinteresser

Tracéet krydser et beskyttet stendige ved Hestehavevej. Det kræver at Hillerød Kommune, som er myndighed kontaktes ift. eventuelle tilladelser ifm. anlægsarbejdet. Tracéet berører ikke øvrige fredede områder eller beskyttelsesinteresser.

Lavbundsareal

Lavbundsarealer er lavtliggende områder, som tidligere var søer, moser, enge og fjordarme. Hensigten med udpegningen af lavbundsarealer er at sikre, at områderne kan bevares, så nogle af de tidligere våde naturtyper kan genskabes gennem naturgenopretningsprojekter.

Genopretning af vådområder består i at genskabe den naturlige vandstand ved at regulere dræning, grøfter, oppumpning og opstemning.

Jf. kommuneplan 2021 gælder følgende retningslinjer for lavbundsarealer:

- Retningslinjer 2.16.1: Der kan inden for områder udpeget til lavbund ikke gives tilladelse til konkrete bygge- og anlægsarbejder, der forhindrer genskabelse af et naturligt vandstands niveau på lavbundsarealer og potentielle vådområder.
- Retningslinjer 2.16.2: I de udpegede områder, kan der gennemføres projekter, der genopretter lavbundsarealerne som vådområder med henblik på at reducere udvaskningen af næringsstoffer til vandmiljøet, mindske CO₂ udledning og/eller for at understøtte tiltag med klimatilpasning. Ved konkrete projektforslag skal det sikres, at projektet er foreneligt med naturbeskyttelsesinteresser, og at betydningen for eksisterende og planlagte tekniske anlæg vurderes.
- Retningslinjer 2.16.1 Inden for områder der kan genoprettes til vådområder, kan der gennemføres undersøgelser, projekter og etablering af vådområder for at reducere udvaskningen af næringsstoffer til vandmiljøet. Dette gælder også landbrugspligtige arealer, der er udpeget som lavbundsarealer.

Der er få udpegede lavbundsarealer inden for det planlagte tracé. Disse er ved Hammersholt Renseanlæg, hvor udløbet for kompensationsudledning til Slånebækken etableres. Udløbet skal placeres på Hammersholt Renseanlægs matrikel ved overløbsbassinets vestlige side. Dette område er/grænser op til lavbundsareal. Placeringen af udløbet i den øvre del af slånebækken er iht. VVM- og udledningstilladelsen for HCR Syd. Anlægsarbejdet og udløbets væsentlighed vurderes at leve op til ovennævnte retningslinjer fra Hillerød Kommuneplan 2021.



Bilag 4 Miljøscreening af tillæg til spildevandsplan

| |
|--|
| Planens navn: Tillæg nr. 14 til spildevandsplan 2018-2021 |
| Afskæring af Nr. Herlev renseanlæg og fastlæggelse af tracé til trykledninger |
| Planens formål og omfang: Placeringen af hovedtracéet for spildevandsledning fra Hammerholts renseanlæg til HCR Syd skal fastlægges samt returledning til ny udledning af rensset spildevand på Slånebækken. |
| Tilkoblingen af Hammerholts renseanlæg er medtaget i spildevandsplan 2018-2021. Nærværende screening omhandler alene transportmulighed for det spildevand, der i dag modtages på Hammerholts renseanlæg og returledning af rensset spildevand og ny udledning til Slånebækken. Anlæggelse af tracéet forventes etableret fra medio 2024 og frem til 2025. |

| Skal planen miljøvurderes: | Ja | Nej | |
|---|----|-----|---|
| Begrundelse / bemærkninger: | | X | |
| Konklusionen på screeningen er, at planen ikke indebærer, at der skal gennemføres en miljøvurdering, idet planen kun omfatter en ændring af et mindre område i spildevandsplan 2018. Rammerne i planen påvirker ikke områder omfattet af lovens bilag 3 og 4 eller udpeget naturbeskyttelsesområde. Planen har ikke en væsentlig indflydelse på miljøet, Natura2000 områder eller bilag IV arter. | | | |
| Indledende screening | Ja | Nej | Bemærkninger |
| Åbner planen mulighed for fremtidige anlægstilladelser til projekter, der er omfattet af lovens (LBK nr. 1225 af 25/10/2018) bilag 1 og/eller 2? | X | | I medføre af planen skal der indhentes gravtilladelser og evt. foretages ekspropriation. Der også indhentes en tilladelse til at krydse vandløbet Slånebækken og etablere nyt udledningsbygværk |
| Kan planen påvirke et internationalt naturbeskyttelsesområde væsentligt? | | X | Planen påvirker ikke et internationalt beskyttelsesområde. Årsagen er, at det alene drejer sig om trykledninger til transport af spildevand. Udledningen til Slånebækken er i VVM-tilladelse for etablering af Solrødgård |
| Fastlægger planen anvendelse af mindre områder på lokalt plan eller indeholder planen kun mindre ændringer i en gældende plan? | X | | Ja, da der kun er tale om en kort strækning. Planerne om at centralisere spildevandsrensningen er allerede vedtaget i den gældende spildevandsplan for Hillerød Kommune. Rensning af spildevandet er desuden vurderet i VVM-tilladelse for etablering af Solrødgård |

| | | | | |
|---|----------------------|-----------------------|-------------------------------------|--|
| <p>Jr. nr.: 24/1615</p> <p>Udarbejdet af: Kenbe</p> <p>Dato: 28/2/2024</p> | Ikke relevant | Ikke væsentlig | Væsentlig/undersøges nærmere | <p>Bemærkninger</p> <p>Begrundelser for vurdering, lovgivning mv. og/eller uddybning af hvad der bør undersøges nærmere.</p> |
| Byplanlægning & landskab | | | | |
| <p>Landskabelig/byarkitektonisk værdi</p> <p>(grønne områder? særlige landskaber? Geologiske særpræg? byspredning? Byarkitektoniske/strukturel sammenhæng? Placering i forhold til trafikale struktur, naboforhold)</p> | | x | | <p>Området, hvor ledningstracéet og pumpestation tænkes etableret er omfattet af følgende kommuneplanrammer:</p> <p>FH.D.5, FH.E.1, FH.F.1.FH.B.2, FH.C.3, FH.C.2, HH.F.1 og HH.T.1</p> <p>Traceet krydser jernbanen (for lokalbanen og S-tog) ved Hestehavevej 1 i Favrholm</p> |
| <p>Skovrejsning/skovnedlæggelse</p> | | x | | <p>Ingen skovrejsning/skovnedlæggelse. Tracéet er på en kortere strækning inden for et område hvor skovrejsning er uønsket.</p> |
| <p>Kulturhistoriske forhold</p> <p>(bygninger/SAVE? Kirke? Kulturhistoriske byområder/interesser? Fortidsminder?)</p> | | x | | <p>Tracéet går ikke igennem kortlagte områder med værdifulde kulturmiljøer.</p> <p>Tillægget vurderes ikke at ville medføre påvirkninger af omgivelserne.</p> |
| <p>Friluftsliv/rekreative interesser</p> | | x | | <p>Ingen forringelse af friluftsliv og rekreative interesser i driftsfasen. Anlægsfasen kan være forbundet med ekstra støj, der kan forringe den rekreative værdi. Men da arealerne primært anvendes til landbrug, vurderes der ikke at være en væsentlig påvirkning af rekreative interesser.</p> |

| | | | | |
|---|---------------|----------------|------------------------------|---|
| <p>Jr. nr.: 24/1615</p> <p>Udarbejdet af: Kenbe</p> <p>Dato: 28/2/2024</p> | Ikke relevant | Ikke væsentlig | Væsentlig/undersøges nærmere | <p>Bemærkninger</p> <p>Begrundelser for vurdering, lovgivning mv. og/eller uddybning af hvad der bør undersøges nærmere.</p> |
| <p>Dyre- og planteliv samt mangfoldighed</p> <p>(spredningskorridor? Fuglebeskyttelsesområder/Områder omfattet af habitatdirektiv? Sårbare naturtyper/Biotoper? Natura2000? Listearter? Påvirkning/nedsidning af levesteder?)</p> | x | | | <p>Trykledningerne vurderes ikke at påvirke dyre- og planteliv. Under anlægsarbejdet skal det sikres, at padde optaget på habitatdirektivets bilag IV ikke kan falde i ledningsgraven. Dette kan gøres ved at opsætte midlertidige paddehegn, på udvalgte steder, langs ledningstracéet. Dette er relevant hvor ledningen går tæt på vandhuller som udgør Ynglevandhul for bilag IV-padder, i de perioder hvor padderne vandrer til/fra vandhullerne.</p> <p>Der er ikke udpeget Natura 2000 områder hvor tracéet planlægges.</p> |
| <p>Fredning og naturbeskyttelse</p> <p>(§3? Beskyttelseslinjer? Diger?)</p> | | x | | <p>Tracéet er i randen af 2 områder der er beskyttet via Naturbeskyttelseslovens §3 på henholdsvis matrikel 1In og 2da. Der holdes en afstand på 10 meter til beskyttet natur. Herudover vil der blive taget de fornødne forholdsregler i forhold til beskyttelse af padder ol. i anlægsfasen.</p> |
| Forurening | | | | |
| <p>Støj og vibrationer</p> <p>(særligt ift. boliger fra erhverv, trafik, tekniske installationer, varelevering mv.)</p> | | x | | <p>I anlægsfasen kan der forekomme støj og vibrationer.</p> <p>I driftsfasen vil der være svag støj i forbindelse med drift af pumpestationen. Dette vurderes dog ikke at være væsentligt.</p> |
| <p>Lys og/eller refleksioner</p> | | x | | <p>Da det er et underjordisk anlæg vil der ikke være nogen forureningskilder i form af lys herfra.</p> |
| <p>Luft</p> | x | | | <p>Tillægget vurderes ikke at medføre væsentlige emissioner.</p> <p>Realisering af planen vurderes ikke at medfører lugtgener. Der etableres en ny pumpestation, der kan give lugtgener, men det vurderes ikke som en væsentlig miljøforurening.</p> |

| Jr. nr.: 24/1615 Udarbejdet af: Kenbe Dato: 28/2/2024 | Ikke relevant | Ikke væsentlig | Væsentlig/undersøges nærmere | Bemærkninger Begrundelser for vurdering, lovgivning mv. og/eller uddybning af hvad der bør undersøges nærmere. |
|--|---------------|----------------|------------------------------|---|
| Jord | x | | | Anlæggelse af spildevandsledninger i tracéet medfører ikke en forurening af jorden. |
| Grundvand (særlige drikkevandsressourcer? Ny anvendelse giver risiko for grundvandsforurening?) | | x | | Området er kortlagt som område med særlige drikkevandsinteresser. Tracéet krydser ikke boringsnære beskyttelsesområder (BNBO). Gennemførelse af planen vurderes ikke at udgøre en risiko for grundvandsressourcen. |
| Overfladevand (separering? Forsinkelse? Udledning til vandmiljø?) | x | | | Tracéet ændre ikke på de eksisterende forhold. Centraliseringen af Hammersholt renseanlæg er vurderet i forbindelse med Miljøkonsekvensrapporten for Solrødgård (maj 2019). Miljøpåvirkningen ved udledningen fra HCR Syd blev vurderet. Det blev her fundet, at der i forhold til næringsstoffer ikke er nogen negativ påvirkning ved at ændre på udledningspunktet. Der blev desuden foretaget en vurdering af konsekvensen ved at nedlægge de mindre renseanlæg hvorved udledningen ophører. Det blev vurderet, at nedlæggelse af den mindre renseanlæg ikke ville påvirke miljøet, hvis der blev etableret kompensationsudpumpning af rensset spildevand. |
| Udledning af spildevand (til rensningsanlæg?) | x | | | Tillægget medføre, at der kan tilsluttes mere spildevand til HCR Syd. Dette er dog allerede vurderet i Miljøkonsekvensrapport for Solrødgård, Maj 2019. Den ekstra mængde spildevand er desuden også medtaget i den gældende udledningstilladelse til HCR Syd. |
| Klimatiske faktorer (befæstigelsesgrad? Modvirkning af oversvømmelse, Vind/læ, sol/skygge) | x | | | Fastlæggelse af tracéet har ikke nogen indflydelse på de klimamæssige udfordringer der er i Hillerød Kommune. |

| | | | | |
|---|----------------------|-----------------------|-------------------------------------|---|
| <p>Jr. nr.: 24/1615</p> <p>Udarbejdet af: Kenbe</p> <p>Dato: 28/2/2024</p> | Ikke relevant | Ikke væsentlig | Væsentlig/undersøges nærmere | <p>Bemærkninger</p> <p>Begrundelser for vurdering, lovgivning mv. og/eller uddybning af hvad der bør undersøges nærmere.</p> |
| <p>Jordforurening /Områdeklassificering</p> <p>(kendskab til forurening? Omfattet af eller udtaget af områdeklassificering?</p> <p>Ved overførelse af landzoneareal til byzone - husk bemærkning i LP's redegørelse).</p> | | x | | <p>Traceet placering er ikke områdeklassificeret.</p> <p>Der er ikke klassificeret V1 eller V2 jord i traceet.</p> <p>Tillægget medfører i sig selv ikke risiko for forurening.</p> |
| Ressourceanvendelse | | | | |
| <p>Arealforbrug</p> | | x | | <p>Når tracéet er fastlagt, vil arealet, hvor ledningerne etableres, kun have en begrænset anden anvendelse.</p> |
| <p>Energiforbrug</p> <p>(øget forbrug af fossilt brændsel? Øget udledning af CO₂? Ozonnedbrydende stoffer?)</p> | | x | | <p>Der vil være et øget energiforbrug i anlægsfasen, samt i driften af pumpestationen. Det vurderes, at dette er ubetydeligt i forhold til Kommunens samlede energiforbrug.</p> |
| <p>Vandforbrug</p> | x | | | <p>Der forventes ikke et væsentligt vandforbrug i anlægsfasen. I driftsfasen har tracéet og pumpestationen intet vandforbrug.</p> |
| <p>Produkter, materialer, råstoffer</p> | | x | | <p>Tillægget vil medføre et øget forbrug af råstoffer, materialer m.v. i anlægsfasen. Samlet set vurderes mængden at være begrænset.</p> |
| <p>Kemikalier, miljøfremmede stoffer</p> | x | | | <p>Der anvendes igen kemikalier og miljøfremmede stoffer i etablering af trykledningen, hvorfor der ikke udgøres nogen risiko.</p> |
| <p>Affald, genanvendelse</p> | x | | | <p>Intet affald fra anlægget i drift.</p> |

| | | | | |
|---|----------------------|-----------------------|-------------------------------------|---|
| Jr. nr.: 24/1615 Udarbejdet af: Kenbe Dato: 28/2/2024 | | | | Bemærkninger Begrundelser for vurdering, lovgivning mv. og/eller uddybning af hvad der bør undersøges nærmere. |
| | Ikke relevant | Ikke væsentlig | Væsentlig/undersøges nærmere | |
| Geoteknik (behov for ekstrarunding?) | x | | | Det vurderes ikke at være nødvendigt med ekstrarunding. |
| Jordhåndtering/flytning Jord ind/ud, terrænregulering ect. | x | | | Der vurderes ikke noget behov for terrænregulering. Ledningen vil blive tildækket med det opgravede jord igen. |
| Befolkning | | | | |
| Sikkerhed og sundhed | | x | | I anlægsfasen kan der være støj. Denne vil blive reguleret i forhold til Hillerød Kommunes forskrift om støj og støv i anlægsarbejder. I driftsfasen vil der være støj ved vedligeholdelse af pumpestationerne. Dette vurderes dog som ikke væsentlige. |
| Svage grupper (f.eks. handicappede) | x | | | Ingen påvirkning |
| Materielle goder (bedre adgang til dagligvarer, off./privat service, bedre økonomi/levevilkår!) | x | x | | Ingen påvirkninger |
| Brand, eksplosion, giftpåvirkning | x | | | Ingen påvirkning |
| Trafik | | | | |
| Sikkerhed/tryghed (hensyn til bløde trafikanter?) | | x | | Der vil være trafik i forbindelse med anlæggelse. Der vil blive etableret byggepladser hvor materialet kan opbevares. Dette vil lette trafikken en smule. |

| Jr. nr.: 24/1615 Udarbejdet af: Kenbe Dato: 28/2/2024 | Ikke relevant | Ikke væsentlig | Væsentlig/undersøges nærmere | Bemærkninger Begrundelser for vurdering, lovgivning mv. og/eller uddybning af hvad der bør undersøges nærmere. |
|---|---------------|----------------|------------------------------|---|
| Energiforbrug | | x | | I anlægsfasen vil der være et øget energiforbrug. I driftsfasen vil der være energiforbrug ved drift af pumpestationerne. Dette vurderes dog som ikke væsentlige. |
| Trafikmønstre/trafikudvikling (gennemkørende trafik? Mere tung trafik?) | | x | | Der vil i anlægsfasen komme mere tung trafik. I driftsfasen vil den ekstra trafik være i forbindelse med vedligeholdelse af pumpestationen. |
| Støj | | x | | I anlægsfasen kan der forekomme trafikalt støj. |
| Parkering (minimums/maksimumskrav) | x | | | Ingen påvirkning. |
| Kollektiv trafik | x | | | Ingen påvirkning. |
| Kommunens planer og strategier | | | | <i>(udvælg relevante og sæt ind i rækker herunder)</i> |
| Vision Læring og Livskraft | x | | | |
| Agende 21-strategien | x | | | |
| Boligpolitik | x | | | |

