

Indkaldelse af ideer og forslag til afgrænsning af: Hanebjerg Skyttecenter

Hvad er en miljøvurdering?

Projekter¹, der må antages at kunne påvirke miljøet væsentligt, kan kun realiseres på baggrund af en omfattende vurdering af konsekvenserne for miljøet (kaldt en 'miljøkonsekvensrapport'). Denne skal fremlægges af bygherre², hvorefter Hillerød Kommune skal afgøre, om der skal meddeles en tilladelse til projektet efter miljøvurderingslovens § 25, evt. suppleret af nogle yderligere vilkår. Vurderingen skal påvise, beskrive og vurdere projektets væsentlige direkte og indirekte virkning på:

- Befolkningen og menneskers sundhed
- Den biologiske mangfoldighed, med særlig vægt på arter og naturtyper der er beskyttede
- Jordarealer, jordbund, vand, luft og klima
- Materielle goder, kulturarv og landskab samt
- Samspillet mellem disse faktorer.

Miljøkonsekvensrapporten skal give en samlet beskrivelse af projektet og dets miljøkonsekvenser, som kan give grundlag for såvel en offentlig debat som miljømyndighedens endelige beslutning om, hvorvidt der kan gives tilladelse til projektet.

¹ Gælder for projekter omfattet af § 15 i miljøvurderingsloven med tilhørende bekendtgørelse. Miljøministeriets lovbekendtgørelse nr. 973 af 25. juni 2020 om miljøvurdering af planer og programmer og af konkrete projekter (VVM) og bekendtgørelse nr. 1376 af 21. juni 2021 om miljøvurderinger af planer og programmer og konkrete projekter.

To miljøvurderinger samlet i én

Da projektet forudsætter, at der udarbejdes en ny lokalplan, skal der også udarbejdes en miljøvurdering af lokalplanen (kaldt en 'miljørapport'). Denne udarbejdes af Hillerød Kommune, som har ansvaret for dens indhold og faglige vurderinger mv. Der skal altså efter miljøvurderingsloven laves to miljøvurderinger i alt – én for projektet og én for lokalplanen. Planklagenævnet har dog afgjort, at der ikke er noget til hinder for, at de to rapporter kan samles i én rapport, så længe at de processuelle og indholdsmæssige krav mv. overholdes. Hillerød Kommune og bygherre vurderer, at dette vil være mest hensigtsmæssigt, da opdelingen i to forskellige rapporter kan være en anelse forvirrende, særligt da de indholdsmæssigt ofte ligger meget op ad hinanden og i nogle tilfælde er helt identiske. For at leve op til proces- og indholdsmæssige krav, vil det i miljøvurderingen blive tydeliggjort hvis der evt. er forskelle mellem myndighedens og bygherres vurderinger mv.

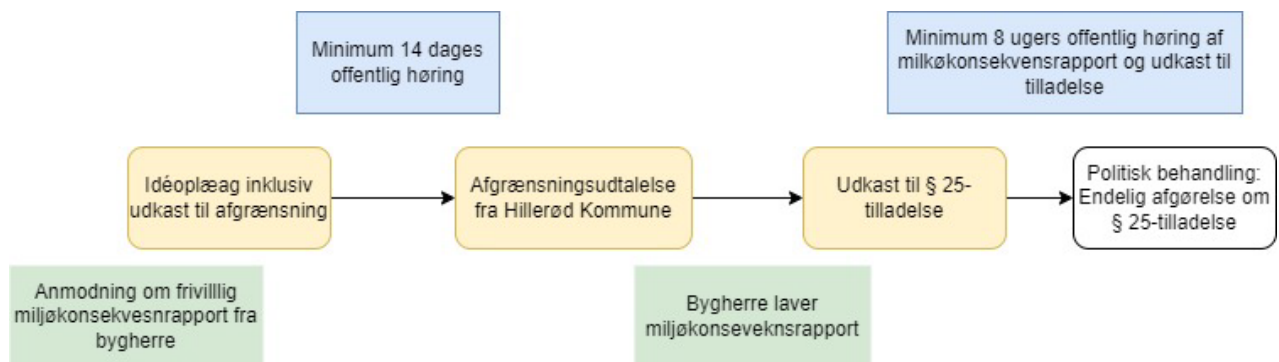
Da de to rapporter samles i én kombineret miljøvurdering, har Hillerød Kommune også forskellige ansvarsområder for forskellige dele af miljøvurderingen alt efter om det pågældende indhold er bygherres eller kommunens vurdering. Ved afsnit/indhold der alene er bygherres vurdering, skal Hillerød Kommune gennemgå indholdet og vurdere, om der kan udstedes en tilladelse dertil efter miljøvurderingslovens § 25, eventuelt med nogle supplerende vilkår som myndigheden fastsætter. Ved afsnit/indhold som også er Hillerød Kommunes vurderinger, har Hillerød Kommune det fulde ansvar for dens vurderinger. I miljøvurderingen vil det blive gjort tydeligt, hvad der er hvad.

Miljøvurderingsprocessen

Inden miljøkonsekvensrapporten bliver udarbejdet, indkaldes der til ideer og forslag til miljøkonsekvensrapportens indhold. Formålet er at borgere, virksomheder og andre interessenter, der kan blive berørt af projektet, får mulighed for at stille spørgsmål og komme med input til miljøkonsekvensrapportens indhold. Det kan f.eks. være idéer til, hvilke miljøforhold der skal undersøges. Når indkaldelsen af forslag og idéer er gennemført, udsteder Hillerød Kommune endelig afgrænsningsudtalelse til bygherre. Afgrænsningsudtalelsen er miljøvurderingsmyndighedens udtalelse til bygherre om, hvilke miljøforhold der skal belyses i miljøkonsekvensrapporten, samt hvordan dette skal belyses. Herefter udarbejdes miljøkonsekvensrapporten. Et udkast til afgrænsningen er vedlagt som bilag A.

Hillerød Kommune kan som miljøvurderingsmyndigheden til miljøkonsekvensrapporten, stille yderligere krav til indholdet, hvis der undervejs i processen indkommer nye oplysninger og informationer om miljøparametrenes påvirkninger, som kan have betydning for omgivelser og miljø.

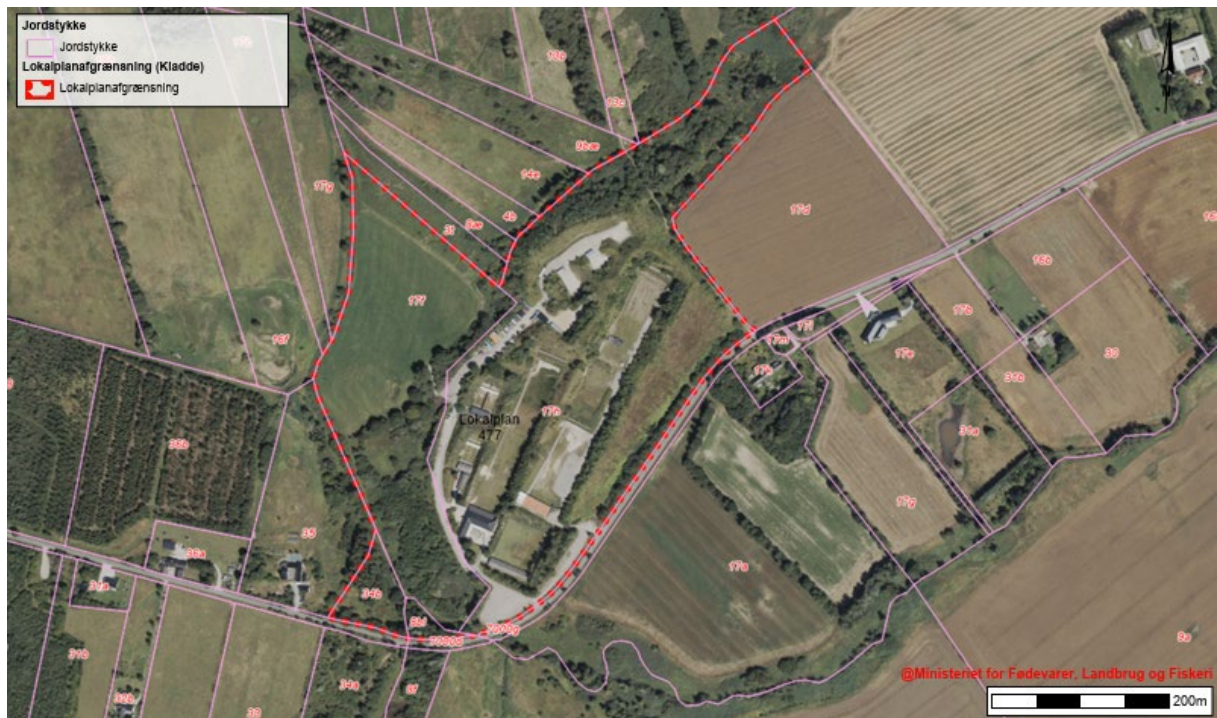
Når miljøkonsekvensrapporten forelægges, vil den blive fremlagt offentligt i 8 uger, sammen med et udkast til en § 25-tilladelse. Her bliver der igen mulighed for at sende bemærkninger til indholdet i miljøkonsekvensrapporten og kommunens forslag til § 25-tilladelse. På baggrund af de indkomne bemærkninger og konklusionerne af miljøkonsekvensrapporten, vil Hillerød Kommune afgøre, om der kan udstedes tilladelser og miljøgodkendelse til det ansøgte projekt. Se figur 1.



Figur 1: Proces for miljøvurdering af projektet

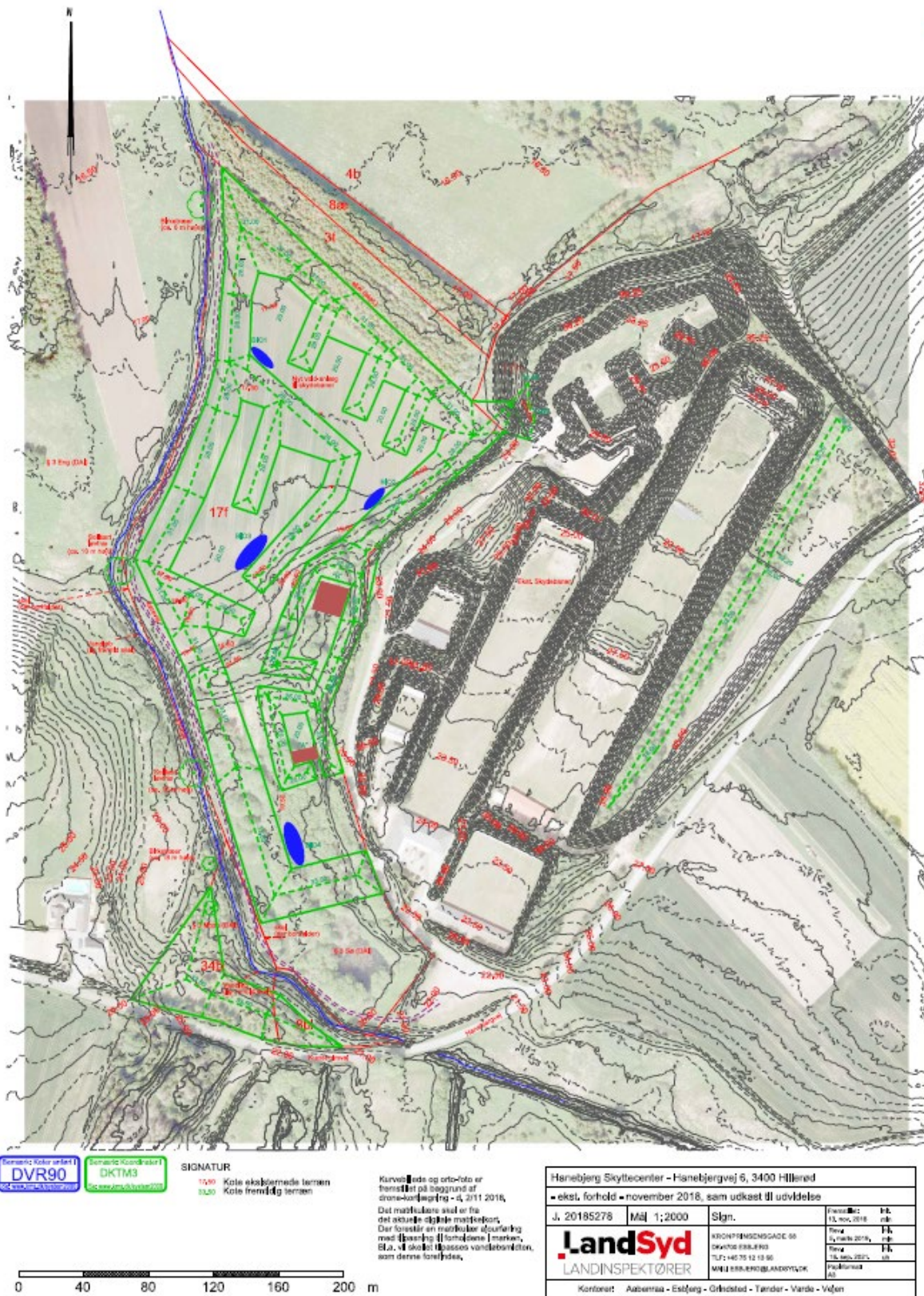
1. Hvad går projektet ud på?

På vegne af Skydebaneforeningen Nordsjælland har bestyrelsesformanden anmodet om en lokalplan for Hanebjerg Skyttecenter. Lokalplanen omhandler en arealmæssig udvidelse af Hanebjerg Skyttecenters eksisterende anlæg, hvor et tilstødende areal vest for det eksisterende skydecenter foreslås inddraget. Arealet skal bruges til at etablere otte nye skydebaner til skydninger på terræn, som omkranses af støjvold samt forhøjning af eksisterende støjvold langs Hanebjergvej. Skydebanerne skal blandt andet erstatter standpladser, der er opstillet på tværs af riffelbanerne til at skyde på terræn. Disse standpladser til terrænskydning på riffelbanerne nedlægges, hvor terrænskydningerne flyttes hen til de nye skydebaner, som etableres på nabomatriklen 17f. Fremadrettet vil riffelbanerne udelukkende bruges til riffelskydning, og terrænskydningerne vil have særskilte skydebaner. Det eksisterende anlæg ligger på matrikel 17h, hvor der er kendskab til jordforurening af vidensniveau 1 og 2. Bygherre ønsker at inddrage de to kommunale matrikler 34b og 8bl syd for det eksisterende anlæg langs Kollerød Å, for at anlægge en støjvold til at dæmpe yderligere for skudstøj. Projektet indebærer nedlægning af beskyttede § 3-naturtyper på matriklerne 17f, 34b og 8bl. Hillerød Kommune har ud fra en besigtigelse på matrikel 17f vurderet, at mosen har en estimeret moderat naturkvalitet. Mosen er voksested for den rødlistede (sjældne) planteart kær-storkenæb. Mosen på matrikel 34b og 8bl er ikke vurderet, men vurderes i forbindelse med lokalplanen. På grund af nedlægning af eksisterende § 3-natur, planlægges der derfor etablering af erstatningsnatur på matrikel 17a i forholdet 1:2. Se Figur 2 over lokalplanområdet og matrikel 17a.



Figur 2. Matrikel 17h, 17f, 34b og 8bl udgør lokalplanafgrænsningen. Bygherre planlægger at anlægge erstatningsnatur på matrikel 17a.

Der er udarbejdet en principskitse af støjvoldene, som anlægges om de nye skydebaner og forhøjningen af den eksisterende støjvold langs Hanebjergvej. Området er udpeget som et område med særlige drikkevandsinteresser(ODS), og er delvist udpeget til nitratfølsomt indvindingsområde (NFI). Støjvoldene skal derfor anlægges med ren jord.



Figur 3. Principskitse af nye støjvolde og forhøjning af eksisterende støjvold er markeret med grøn.

Der er i dag kendskab til markfirben (bilag IV-art) på de eksisterende støjvolde.

2. Miljøforhold

Skydebaneforeningen Nordsjælland har som bygherre anmodet om at lave en frivillig miljøkonsekvensrapport for projektet. Miljøvurderingen skal beskrive og vurdere projektets påvirkning på mennesker og miljø. Der vil være fokus på emnerne; *trafik, støj fra trafik og skydning, overfladevand, grundvand, landskab, klima, § 3-beskyttede naturtyper, bilag IV-arter og Natura 2000-område mv.* Det skal desuden fremgå af miljøvurderingen, om projektet kan medføre forringelse af vandområder omfattet af den statslige vandområdeplan, som er gældende for området.

Omfanget og detaljeringsgraden af de oplysninger og beskrivelser, som bygherren skal fremlægge i miljøvurderingen, fastlægges på baggrund af en udtalelse fra miljøvurderingsmyndighederne. Myndighedernes afgrænsning af rapportens indhold sker bl.a. ud fra de oplysninger, der ses i dette materiale og de høringssvar, som myndighederne modtager i forbindelse med denne høring.

Se bilag A for at læse om projektets miljøpåvirkninger beskrevet i Hillerød Kommunes udkast til afgrænsningsnotatet.

3. Sådan får du indflydelse!

Vi vil gerne have input fra borgere, foreninger, organisationer, virksomheder og berørte myndigheder om, hvilke miljøforhold der er vigtige at undersøge i forbindelse med miljøkonsekvensrapporten, som bygherre skal udarbejde. Herunder om der er miljøforhold, der ikke er nævnt i de forudgående afsnit, som er relevante at inddrage.

Vi skal have dine idéer og forslag skriftligt pr. brev eller e-mail senest den **27. februar 2025**.

Du kan sende dit bidrag på mail til byudvikling@hillerod.dk eller pr. brev til Hillerød Kommune, By og Miljø, Trollesmindealle 27, 3400 Hillerød.

Når høringen er afsluttet, sammenfatter Hillerød Kommune de indkomne forslag i en udtalelse, der fastlægger, hvad der skal indgå i bygherres videre arbejde med udarbejdelsen af miljøvurderingen.

Miljøvurderingen danner grundlaget for kommunens vurdering af, om projektet kan tillades. Her vil eventuelle påvirkninger for mennesker, natur og miljø i området blive vurderet, herunder om der er behov for foranstaltninger til at forebygge eller begrænse forventede væsentlige skadelige indvirkninger.

Bygherres ansøgning, miljøvurderingen og Hillerød Kommunes forslag til udledningstilladelse sendes i høring i 8 uger. Herefter vil Hillerød Kommune vurdere, om der kan meddeles tilladelse til projektet.

Bilag A:

Afgrænsning af miljøfaktorer og miljøpåvirkninger, der skal indgå i miljøvurderingen

1.1 Større menneske- og naturskabte katastroferisici og ulykker

Potentielt påvirkede miljømærker	Forventet påvirkning (positiv og negativ)	Begrundelse for afgrænsning	Afgrænsning (Ind/Ud)	Metode til vurdering af påvirkninger
Risiko for oversvømmelse	<p>Anlægsfasen: Regnvand i anlægsfasen håndteres internt i projektområdet uden forøget udledning til Kollerød Å.</p> <p>Driftsfasen: De eksisterende udledninger til Kollerød Å forøges ikke i forbindelse med projektet.</p>	<p>Anlægsfasen: Ikke relevant.</p> <p>Driftsfasen: Ikke relevant.</p>	<p>Anlægsfasen: Ud</p> <p>Driftsfasen: Ud</p>	
Risiko for erosion	<p>Anlægsfasen: Anlægsfasen for etableringen af støjvoldene er af begrænset varighed.</p> <p>Driftsfasen: Etablering af nyt skydebaneanlæg med tilhørende støjvolde på op til 13,5 meters højde forhøjning af eksisterende støjvold langs Hanebjergvej, vurderes at udgøre en potentiel risiko for jordskred, såfremt voldene ikke opbygges korrekt.</p>	<p>Anlægsfasen: Støjvoldene opbygges med ren jord med evt. fundament af rene knuste materialer i bunden for at stabilisere voldene og mindske risikoen for skred. Risikoen for jordskred og tiltag/anlægsmetoder til at undgå dette er vigtigt at få belyst for Kollerød å og Hanebjergvej.</p> <p>Driftsfasen: Der etableres op til 13,5 m høje støjvolde af dokumenteret ren jord med evt. fundament af rene knuste materialer i bunden for at stabilisere voldene og mindske risikoen for skred. Risikoen for jordskred og tiltag/anlægsmetoder til at undgå dette er vigtigt at få belyst for Kollerød</p>	<p>Anlægsfasen: Ind</p> <p>Driftsfasen: Ind</p>	<p>Geotekniske borer skal afklare funderingsforholdene</p> <p>Anlægsfasen: Hertil skal anlægsmetode og materialevalg til opbygning af voldene bidrage til kvalitativ vurdering af voldenes stabilitet ift. Jordskred mod Kollerød å og Hanebjergvej. Herunder hvordan overvågning under anlægsfasen vil foretages af bygherre.</p> <p>Driftsfasen: Hertil skal anlægsmetode og materialevalg til opbygning af voldene bidrage til kvalitativ vurdering af voldenes stabilitet ift. Jordskred for Kollerød å, Hanebjergvej og færden inden for anlægget. Herunder hvordan</p>

		å, Hanebjergvej og færden inden for anlægget.		overvågning under driftsfasen vil foretages af bygherre.
Risiko for digitale trusler	<p>Anlægsfasen: Etablering af nyt skydebaneanlæg med tilhørende støjvolde, forhøjning af eksisterende støjvold langs Hanebjergvej, nedsivningsbassiner, nedlægning af § 3-beskyttede naturtyper og etablering af erstatningsnatur. Det vurderes således, at projektet ikke har nogen indvirkning på risikoen for digitale trusler.</p> <p>Driftsfasen: Selve skydecenteret, støjvolde, skydebaner og erstatningsnatur vurderes ikke at udgøre væsentlig risiko for digitale trusler.</p>	<p>Anlægsfasen: Ikke relevant.</p> <p>Driftsfasen: Ikke relevant.</p>	<p>Anlægsfasen: Ud</p> <p>Driftsfasen: Ud</p>	
Risiko for ulykke på risikovirksomheder og andre virksomheder	<p>Anlægsfasen: Projektet omfatter etablering af nyt skydebaneanlæg med tilhørende støjvolde, forhøjning af eksisterende støjvold langs Hanebjergvej, nedsivningsbassiner, nedlægning af § 3-beskyttede naturtyper og etablering af erstatningsnatur.</p> <p>Driftsfasen: Skyttecenter er ikke en risikovirksomhed og der er ikke andre virksomheder beliggende i umiddelbar nærhed af Hanebjerg Skyttecenter.</p>	<p>Anlægsfasen: Skydecenteret holder åbent, det skal sikres, at der ikke sker skydning i byggepladsen retning, som kan udgøre en fare sikkerheden for færden på byggepladsen.</p> <p>Driftsfasen: Ikke relevant.</p>	<p>Anlægsfasen: Ind</p> <p>Driftsfasen: Ud</p>	<p>Anlægsfasen: Redegørelse af sikkerhedsforanstaltninger samtidig med det eksisterende anlæg drives.</p>
Risiko for havari og kollision	<p>Anlægsfasen:</p>	<p>Anlægsfasen: Ikke relevant.</p>	<p>Anlægsfasen: Ud</p>	

	<p>Projektet omfatter etablering af nyt skydebaneanlæg med tilhørende støjvolde, forhøjning af eksisterende støjvold langs Hanebjergvej, nedsivningsbassiner, nedlægning af § 3-beskyttede naturtyper og etablering af erstatningsnatur.</p> <p>Driftsfasen: Hanebjerg Skyttecenter har ikke aktiviteter tilknyttet som afstedkommer risiko for havari og kollision.</p>	<p>Driftsfasen: Ikke relevant.</p>	<p>Driftsfasen: Ud</p>	
Risiko for eksplosion eller giftudslip	<p>Anlægsfasen: Der anvendes ikke kemikalier eller andre stoffer med eksplosions fare til den arealmæssige udvidelse af Hanebjerg Skyttecenter.</p> <p>Driftsfasen: Der opbevares ikke kemikalier eller andre stoffer med eksplosions fare på Hanebjerg Skyttecenter.</p>	<p>Anlægsfasen: Ikke relevant.</p> <p>Driftsfasen: Ikke relevant.</p>	<p>Anlægsfasen: Ud</p> <p>Driftsfasen: Ud</p>	
Risiko for befolkningsgrupper	<p>Anlægsfasen: Projektet omfatter etablering af nyt skydebaneanlæg med tilhørende støjvolde, forhøjning af eksisterende støjvold langs Hanebjergvej, nedsivningsbassiner, nedlægning af § 3-beskyttede naturtyper og etablering af erstatningsnatur.</p> <p>Driftsfasen: Der er ikke fri adgang for offentligheden på skydebanerne uden forudgående aftale. Færdsel</p>	<p>Anlægsfasen: Ikke relevant.</p> <p>Driftsfasen: Ikke relevant.</p>	<p>Anlægsfasen: Ud</p> <p>Driftsfasen: Ud</p>	

	på voldene omkring skydebanerne er forbudt og området, hvor der skydes, er indhegnet med skilte.			
Risiko for infrastruktur	<p>Anlægsfasen: Projektet omfatter etablering af nyt skydebaneanlæg med tilhørende støjvolde, forhøjning af eksisterende støjvold langs Hanebjergvej, nedsivningsbassiner, nedlægning af § 3-beskyttede naturtyper og etablering af erstatningsnatur.</p> <p>Driftsfasen: Støjvolde, skydebaner og erstatningsnatur har ikke indvirkning på infrastruktur.</p>	<p>Anlægsfasen: Ikke relevant.</p> <p>Driftsfasen: Ikke relevant.</p>	<p>Anlægsfasen: Ud</p> <p>Driftsfasen: Ud</p>	
Risiko for bygninger	<p>Anlægsfasen: Projektet omfatter etablering af nyt skydebaneanlæg med tilhørende støjvolde, forhøjning af eksisterende støjvold langs Hanebjergvej, nedsivningsbassiner, nedlægning af § 3-beskyttede naturtyper og etablering af erstatningsnatur.</p> <p>Driftsfasen: Projektet omfatter således ikke etablering af nye bygninger eller påvirkning af eksisterende bygninger.</p>	<p>Anlægsfasen: Ikke relevant.</p> <p>Driftsfasen: Ikke relevant.</p>	<p>Anlægsfasen: Ud</p> <p>Driftsfasen: Ud</p>	

1.2 Landskab

Potentielt relevante miljøemner	Forventet påvirkning (positiv og negativ)	Begrundelse for afgrænsning	Ind Ud	Metode til vurdering af påvirkninger
---------------------------------	---	-----------------------------	--------	--------------------------------------

<p>Visuelle forhold/arkitektur</p>	<p>Anlægsfasen: Der vil i forbindelse med anlægsarbejdet blive anvendt almindelige entreprenørmaskiner og lastbiler til jordtransport. Arbejde vil blive udført i dagstimer uden brug af væsentlig belysning i mørke timer på døgnet. Der vil forekomme yderligere transport i og omkring området i anlægsfasen. Som følge af afstand til naboer, vurderes den øgede aktivitet inden for projektområdet ikke at afstedkomme en væsentlig indvirkning på miljøet.</p> <p>Driftsfasen: Etablering af nyt skydebaneanlæg med tilhørende støjvolde i op til 13,5 meters højde og forhøjning af eksisterende støjvold langs Hanebjergvej, kan medføre indvirkning på skyggeforholdene i området samt områdets visuelle udtryk.</p>	<p>Anlægsfasen: Ikke relevant.</p> <p>Driftsfasen: Støjvoldene udgør nye store landskabselementer i et landbrugslandskab ved Kollerød Å. Betydningen for det omkringliggende landskab er vigtigt at få belyst.</p>	<p>Anlægsfasen: Ud</p> <p>Driftsfasen: Ind</p>	<p>Driftsfasen: Det nuværende landskab beskrives på grundlag af en skrivebordskortlægning og feltbesigtigelse ved brug af landskabs-karaktermetoden. Landskabet kortlægges systematisk ud fra det naturgeografiske og kulturgeografiske grundlag samt rumlig-visuelle forhold. Karakterområder og deres grænser verificeres ved besigtigelser og fotoregistrering af karakteristiske landskabselementer m.m. Vurdering foretages med brug af visualiseringer.</p>
<p>Landskabsudpegninger i kommuneplan</p>	<p>Anlægsfasen: De landskabsudpegninger projektområdet er beliggende inden for har bindinger ift. den permanente anvendelse af området. Dermed vil projektets evt. indvirkning på udpegninger blive håndteret under driftsfasen.</p> <p>Driftsfasen: Etablering af nyt skydebaneanlæg med tilhørende støjvolde på op til 13,5 meters højde, forhøjning af</p>	<p>Anlægsfasen: Ikke relevant.</p> <p>Driftsfasen: Projektområdet er beliggende inden for økologisk forbindelse og potentiel økologisk forbindelse, lavbundsarealer og geologisk værdifuldt område. Betydningen for hhv. økologisk og potentielt økologiske forbindelse samt lavbundsarealer bør belyses. Projektområdet er beliggende i udkanten af udpegning for geologisk</p>	<p>Anlægsfasen: Ud</p> <p>Driftsfasen: Ind</p> <p>Økologisk og potentiel forbindelse: Ind</p> <p>Lavbundsarealer: Ind</p>	<p>Driftsfasen: Den nuværende tilstand af den økologiske og potentielt økologisk forbindelse beskrives på grundlag af en skrivebordskortlægning og feltbesigtigelse.</p> <p>De eksisterende hydrogeologiske forhold for lavbundsområdet skal undersøges med vandspejlsmålinger og jordprøver.</p>

	eksisterende støjvold langs Hanebjergvej, terrænregulering af området og etablering af erstatningsnatur vurderes at afstedkomme indvirkning på landskabsudpegninger.	værdifuldt område samt i forlængelse af Hanebjerg Skyttecenter. Det vurderes således, at projektet ikke medfører ændringer i de sammenhængene geologiske helheder og landskabets overordnede karakter.	Geologisk værdifulde område: Ind	
Arealer inden for bygge- og beskyttelseslinjer	Anlægsfasen: Projektområdet er ikke beliggende inden for bygge- og beskyttelseslinjer. Driftsfasen: Projektområdet er ikke beliggende inden for eller bygge- og beskyttelseslinjer.	Anlægsfasen: Ikke relevant. Driftsfasen: Ikke relevant.	Anlægsfasen: Ud Driftsfasen: Ud	
Landskabstyper (f.eks. Kyster, flader, bakker, dale, grønne områder, beplantning)	Anlægsfasen: Projektområdet omfatter ikke særlige landskabstyper herunder bakker, ådale m.v. Driftsfasen: Projektområdet omfatter ikke særlige landskabstyper herunder bakker, ådale m.v.	Anlægsfasen: Ikke relevant. Driftsfasen: Ikke relevant.	Anlægsfasen: Ud Driftsfasen: Ud	
Lokaliteter (udsigtspunkter)	Anlægsfasen: Projektområdet omfatter ikke særlige landskabsmarkører herunder udsigtspunkter. Driftsfasen: Projektområdet omfatter ikke særlige landskabsmarkører herunder udsigtspunkter.	Anlægsfasen: Ikke relevant. Driftsfasen: Ikke relevant.	Anlægsfasen: Ud Driftsfasen: Ud	
Lysforhold (Belysning/lysgener)	Anlægsfasen: I forbindelse med etablering af støjvoldene m.v. vil der i området forekomme øget lyspåvirkning	Anlægsfasen: Afstanden til nærmeste naboer samt de landskabelige forhold herunder terræn og beplantning, vurderes at begrænse indkigget fra	Anlægsfasen: Ind Driftsfasen: Ind	

	<p>som følge af lys på entreprenørmaskiner og lastbiler.</p> <p>Driftsfasen: Der etableres ikke lygtepæle eller lysmaster i forbindelse med projektet.</p>	<p>projektområdet til naboer, hvormed det vurderes, at belysning på entreprenørmaskiner og lastbiler ikke afstedkommer en indvirkning på naboerne. Der skal undersøges for belysnings/lysgener for flagermus.</p> <p>Driftsfasen: Ikke relevant.</p>		
--	---	---	--	--

1.3 Kulturarv

Potentielt relevante miljøemner	Forventet påvirkning (positiv og negativ)	Begrundelse for afgrænsning	Ind Ud	Metode til vurdering af påvirkninger
Arkæologi	<p>Anlægsfasen: Topografisk set er arealet oplagt for bosættelser i store dele af forhistorisk tid, da det består af flere forhøjninger på kanten af Attemosen.</p> <p>Driftsfasen: Der vil ikke forekomme grave- og anlægsarbejder i driftsfasen.</p>	<p>Anlægsfasen: På baggrund af fundene inden for området og i det umiddelbare nærområde, kombineret med områdets topografi vurderes det, at plan/projektområdet kan indeholde spor efter tidligere tider, såkaldte skjulte fortidsminder.</p> <p>Driftsfasen: Ikke relevant.</p>	<p>Anlægsfasen: Ind</p> <p>Driftsfasen: Ud</p>	<p>Anlægsfasen: Der gennemføres arkæologiske forundersøgelser forud for jord- og anlægsarbejde på arealet i samarbejde med Museum Nordsjælland. Der skal dog først undersøges for § 3 natur og bilag IV-arter</p>
Fortidsminder	<p>Anlægsfasen: Topografisk set er arealet oplagt for bosættelser i store dele af forhistorisk tid, da det består af flere forhøjninger på kanten af Attemosen samt er der et ikke-fredet fortidsminde beliggende inden for projektområdet.</p> <p>Driftsfasen: Der vil ikke forekomme grave- og anlægsarbejder i driftsfasen.</p>	<p>Anlægsfasen: På baggrund af fundene inden for området og i det umiddelbare nærområde, kombineret med områdets topografi vurderes det, at projektområdet kan indeholde spor efter tidligere tider, såkaldte skjulte fortidsminder.</p> <p>Driftsfasen: Ikke relevant.</p>	<p>Anlægsfasen: Ind</p> <p>Driftsfasen: Ud</p>	<p>Anlægsfasen: Der gennemføres arkæologiske forundersøgelser forud for jord- og anlægsarbejde på arealet i samarbejde med Museum Nordsjælland. Der skal dog først undersøges for § 3 natur og bilag IV-arter</p>

Kirker og deres omgivelser (offentlige anerkendte trossamfund)	<p>Anlægsfasen: Projektområdet er ikke beliggende inden for eller i umiddelbar nærhed af kirker og deres omgivelser.</p> <p>Driftsfasen: Projektområdet er ikke beliggende inden for eller i umiddelbar nærhed af kirker og deres omgivelser.</p>	<p>Anlægsfasen: Ikke relevant.</p> <p>Driftsfasen: Ikke relevant.</p>	<p>Anlægsfasen: Ud</p> <p>Driftsfasen: Ud</p>	
Verdensarv	<p>Anlægsfasen: Projektområdet er ikke beliggende inden for eller i umiddelbar nærhed af udpegninger til verdensarv.</p> <p>Driftsfasen: Projektområdet er ikke beliggende inden for eller i umiddelbar nærhed af udpegninger til verdensarv.</p>	<p>Anlægsfasen: Ikke relevant.</p> <p>Driftsfasen: Ikke relevant.</p>	<p>Anlægsfasen: Ud</p> <p>Driftsfasen: Ud</p>	
Arkitektonisk kulturarv	<p>Anlægsfasen: Projektområdet er ikke beliggende inden for eller i umiddelbar nærhed af udpegninger til arkitektonisk kulturarv.</p> <p>Driftsfasen: Projektområdet er ikke beliggende inden for eller i umiddelbar nærhed af udpegninger til arkitektonisk kulturarv.</p>	<p>Anlægsfasen: Ikke relevant.</p> <p>Driftsfasen: Ikke relevant.</p>	<p>Anlægsfasen: Ud</p> <p>Driftsfasen: Ud</p>	
Beskyttede sten- og jorddiger	<p>Anlægsfasen: Projektområdet er ikke beliggende inden for eller i umiddelbar nærhed af beskyttede sten- og jorddiger.</p> <p>Driftsfasen: Projektområdet er ikke beliggende inden for eller i umiddelbar nærhed af beskyttede sten- og jorddiger.</p>	<p>Anlægsfasen: Ikke relevant.</p> <p>Driftsfasen: Ikke relevant.</p>	<p>Anlægsfasen: Ud</p> <p>Driftsfasen: Ud</p>	

<p>Arealer inden for bygge- og beskyttelseslinjer</p>	<p>Anlægsfasen: Projektområdet er ikke beliggende inden for bygge- og beskyttelseslinjer.</p> <p>Driftsfasen: Projektområdet er ikke beliggende inden for bygge- og beskyttelseslinjer.</p>	<p>Anlægsfasen: Ikke relevant.</p> <p>Driftsfasen: Ikke relevant.</p>	<p>Anlægsfasen: Ud</p> <p>Driftsfasen: Ud</p>	
<p>Fredede/bevaringsværdige bygninger og bygningsværker</p>	<p>Anlægsfasen: Projektområdet er ikke beliggende inden for eller i umiddelbar nærhed af fredede/bevaringsværdige bygninger og bygningsværker.</p> <p>Driftsfasen: Projektområdet er ikke beliggende inden for eller i umiddelbar nærhed af fredede/bevaringsværdige bygninger og bygningsværker.</p>	<p>Anlægsfasen: Ikke relevant.</p> <p>Driftsfasen: Ikke relevant.</p>	<p>Anlægsfasen: Ud</p> <p>Driftsfasen: Ud</p>	-
<p>Kulturmiljøer udpeget i kommuneplan</p>	<p>Anlægsfasen: Projektområdet er ikke beliggende inden for eller i umiddelbar nærhed af kulturmiljøer udpeget i kommuneplan.</p> <p>Driftsfasen: Projektområdet er ikke beliggende inden for eller i umiddelbar nærhed af kulturmiljøer udpeget i kommuneplan.</p>	<p>Anlægsfasen: Ikke relevant.</p> <p>Driftsfasen: Ikke relevant.</p>	<p>Anlægsfasen: Ud</p> <p>Driftsfasen: Ud</p>	
<p>Immateriel kulturarv (f.eks. fiskersamfund, pladser)</p>	<p>Anlægsfasen: Projektområdet er ikke beliggende inden for eller i umiddelbar nærhed af immateriel kulturarv.</p> <p>Driftsfasen:</p>	<p>Anlægsfasen: Ikke relevant.</p> <p>Driftsfasen: Ikke relevant.</p>	<p>Anlægsfasen: Ud</p> <p>Driftsfasen: Ud</p>	

	Projektområdet er ikke beliggende inden for eller i umiddelbar nærhed af immateriel kulturarv.			
--	--	--	--	--

1.4 Jordarealer

Potentielt relevante miljøemner	Forventet påvirkning (positiv og negativ)	Begrundelse for afgrænsning	Ind Ud	Metode til vurdering af påvirkninger
Ændret arealanvendelse	<p>Anlægsfasen: Jordtransporter og etablering af støjvoldene til at omkranse nye skybaner og forhøjning af eksisterende støjvold langs Hanebjergvej m.v. vil afstedkomme en midlertidig påvirkning af områdets anvendelse.</p> <p>Driftsfasen: Etablering af nyt skydebaneanlæg med tilhørende støjvolde på op til 13,5 meters højde og forhøjning af eksisterende støjvold langs Hanebjergvej. Terrænregulering af området til nye skydebaner samt etablering af erstatningsnatur vurderes at afstedkomme en ændret arealanvendelse af området.</p>	<p>Anlægsfasen: Varigheden af den ændrede arealanvendelse og beliggenheden af projektområdet, vurderes at være af begrænset. Kvaliteten og sammenhængen af § 3-natur der planlægges at nedlægges bør belyses.</p> <p>Driftsfasen: Projektområdet omfatter landbrugsareal, beplantet areal, grønne områder og § 3-beskyttede naturtyper. Området omlægges til skydebaner, støjvolde og natur, som på sigt kan vokse ind § 3-beskyttelsen. Ændringen af arealanvendelsen bør belyses.</p>	<p>Anlægsfasen: Ind</p> <p>Driftsfasen: Ind</p>	<p>Anlægsfasen: Kvalitativ vurdering af områdets nuværende arealanvendelse ift. de omkringliggende omgivelser og beliggenheden. Herunder skal kvaliteten af eksisterende jordareal vurderes.</p> <p>Driftsfasen: Kvalitativ vurdering af områdets kommende arealanvendelse ift. de omkringliggende omgivelser og beliggenheden. Herunder skal det vurderes, om erstatningsnaturens kvalitet vil kunne blive omfattet af § 3 og hvornår dens fulde potentiale er opnået.</p>
Tab af (semi-)naturarealer	<p>Anlægsfasen: Etablering af nyt skydebaneanlæg med tilhørende støjvolde på op til 13,5 meters højde og forhøjning af eksisterende støjvold langs Hanebjergvej, fældning af træer/buske samt nedlægning af § 3-beskyttede naturtyper og etablering af erstatningsnatur</p>	<p>Anlægsfasen: Projektområdet omfatter bl.a. beplantet areal og grønne områder. Området omlægges til skydebaner, støjvolde og naturområder, som på sigt vokser ind § 3-beskyttelsen. Fældningen af træer og rydning af buske/krat bør belyses i miljørapporten.</p>	<p>Anlægsfasen: Ind</p> <p>Driftsfasen: Ind</p>	<p>Anlægsfasen: Feltbesigtigelser til vurdering af naturkvaliteten i området samt vurderinger af erstatningsnaturens potentielle værditilførsel til området.</p> <p>Driftsfasen: Redegørelse om erstatningsnaturen lever op til den nedlagte natur samt hvordan overvågning foregår og hvorvidt bilag IV-</p>

	<p>vurderes at afstedkomme et midlertidigt tab af naturarealer.</p> <p>Driftsfasen: Der vil i driftsfasen forekomme nødvendigt vedligehold af området, under hensyntagen til naturarealerne.</p>	<p>Driftsfasen: Ikke relevant.</p>		<p>arterne påvirkes. Redegørelse over plejeplan for naturarealer kan f.eks. være et vilkår i dispensationen for § 3-afgørelsen.</p>
Tab af landbrugsarealer	<p>Anlægsfasen: I forbindelse med projektet omlægges landbrugsarealet på matrikel 17f til skydebaner og støjvolde samt matrikel 17a til erstatningsnatur. De seneste par år har arealet på matrikel 17f ikke været anvendt til landbrugsdrift.</p> <p>Driftsfasen: Der forekommer ikke yderligere udvidelser af projektarealet i driftsfasen.</p>	<p>Anlægsfasen: Projektet vil medføre til tab af landsbrugsarealer, der i stedet anvendes til støjvolde for Hanebjerg Skyttecenter.</p> <p>Driftsfasen: Ikke relevant.</p>	<p>Anlægsfasen: Ind</p> <p>Driftsfasen: Ud</p>	<p>Anlægsfasen: Redegørelse af hvad landbrugsmatrikel 17f og 17a har været anvendt til de sidste 15 år og kvaliteten af landsbrugsjorden.</p>
Arealbefæstelse eller permanent forsegling	<p>Anlægsfasen: Projektet omfatter ikke arealbefæstelse eller permanent forsegling.</p> <p>Driftsfasen: Der forekommer ikke arealbefæstelse eller permanent forsegling i driftsfasen.</p>	<p>Anlægsfasen: Ikke relevant.</p> <p>Driftsfasen: Ikke relevant.</p>	<p>Anlægsfasen: Ud</p> <p>Driftsfasen: Ud</p>	

1.5 Jordbund

Potentielt relevante miljøemner	Forventet påvirkning (positiv og negativ)	Begrundelse for afgrænsning	Ind Ud	Metode til vurdering af påvirkninger
---------------------------------	---	-----------------------------	-----------	--------------------------------------

Jordforurening	<p>Anlægsfasen: Voldene opbygges af indbygningsegnet, dokumenteret ren jord.</p> <p>Driftsfasen: Der vil ikke forekomme nogen jordforurening driftsfasen.</p>	<p>Plan/projektområdet er omfattet områdeklassificering og kortlagt som V1 og V2 arealer under det eksisterende anlæg. Projektet indbefatter anlæggelse af nye støjvolde og forhøjning af støjvolden inden for eksisterende anlæg langs Hanebjergvej.</p> <p>Al transport til og fra projektområdet inden for det V1 kortlagte areal vil forekomme på veje med fast belægning. Der vil ikke forekomme transport til og fra projektområdet via det V2 kortlagte areal. Hertil vil der i forbindelse med opbygningen af støjvoldene blive anvendt dokumenteret ren jord.</p> <p>Driftsfasen: Ikke relevant.</p>	<p>Anlægsfasen: Ind</p> <p>Driftsfasen: Ind</p>	<p>Anlægsfasen: Redegørelse over konkret placering af støjvolde i forhold til at om det lægges oven på eller ved siden af kortlagte arealer samt hvordan det vil sikres, at der jordforurening fra kortlagte områder ikke vil spredes til nye støjvolde i langs kortlagte område og forhøjning af eksisterende støjvold på kortlagte område.</p> <p>Driftsfasen: Redegørelse for hvordan det sikres, at der ikke sker forureningen af skydebanearalerne</p>
Tab / degenerering af værdifulde jordtyper	<p>Anlægsfasen: Voldene opbygges af indbygningsegnet, dokumenteret ren jord.</p> <p>Driftsfasen: Der vil ikke forekomme nogen jordhåndtering i driftsfasen.</p>	<p>Anlægsfasen: Projektet afstedkommer ikke indvirkning på tab/ degenerering af værdifulde jordtyper i området. Den øverste muld afrømmes og genudlægges på støjvoldene efter etablering.</p> <p>Driftsfasen: Ikke relevant.</p>	<p>Anlægsfasen: Ud</p> <p>Driftsfasen: Ud</p>	
Ændring af jordbundens karakter	<p>Anlægsfasen: Voldene opbygges af indbygningsegnet, dokumenteret ren jord.</p> <p>Driftsfasen: Der vil ikke forekomme nogen jordhåndtering i driftsfasen.</p>	<p>Anlægsfasen: Projektet afstedkommer ikke indvirkning på tab/ degenerering af værdifulde jordtyper i området. Den øverste muld afrømmes og genudlægges på støjvoldene efter etablering.</p> <p>Driftsfasen: Ikke relevant.</p>	<p>Anlægsfasen: Ud</p> <p>Driftsfasen: Ud</p>	
Jordflytning	<p>Anlægsfasen:</p>	<p>Anlægsfasen:</p>	<p>Anlægsfasen: Ind</p>	<p>Anlægsfasen:</p>

	<p>Etablering af nyt skydebaneanlæg med tilhørende støjvolde på op til 13,5 meters højde og forhøjning af eksisterende støjvold langs Hanebjergvej med et forventet behov for tilkørsel af ca. 250.000 m³ dokumenteret ren jord.</p> <p>Driftsfasen: Der forekommer ingen jordflytning i driftsfasen.</p>	<p>Projektet omfatter bl.a. etablering af støjvolde, nye skydebaner, nedslivningsbassiner, nedlægning af § 3-beskyttede naturtyper og etablering af erstatningsnatur. Omfanget og håndteringen af jordflytningen bør belyses.</p> <p>Driftsfasen: Ikke relevant.</p>	<p>Driftsfasen: Ud</p>	<p>Der udarbejdes en jordhåndteringsplan for tilkørslen og håndteringen af jorden til etableringen af støjvoldene samt jordens oprindelse og dokumentation for ren jord.</p>
Jordbundstyper	<p>Anlægsfasen: Voldene opbygges af indbygningsegnet, dokumenteret ren jord.</p> <p>Driftsfasen: Der vil ikke forekomme nogen jordhåndtering i driftsfasen.</p>	<p>Anlægsfasen: Projektet afstedkommer ikke indvirkning på jordbundstyperne i området. Den øverste muld afrømmes og genudlægges på støjvoldene efter etablering.</p> <p>Driftsfasen: Ikke relevant.</p>	<p>Anlægsfasen: Ud</p> <p>Driftsfasen: Ud</p>	
Komprimering	<p>Anlægsfasen: I forbindelse med etablering af nyt skydebaneanlæg med tilhørende støjvolde på op til 13,5 meters højde og forhøjning af eksisterende støjvold langs Hanebjergvej, er der behov for komprimering af jorden for at stabilisere voldene.</p> <p>Driftsfasen: Støjvolde, skydebaner og erstatningsnatur har ikke behov for komprimering efter etablering.</p>	<p>Anlægsfasen: Projektet omfatter bl.a. etablering af 13,5 m høje støjvolde. Risikoen for jordskred og tiltag/anlægsmetoder til at undgå dette er vigtigt at få belyst.</p> <p>Driftsfasen: Ikke relevant</p>	<p>Anlægsfasen: Ind</p> <p>Driftsfasen: Ud</p>	<p>Anlægsfasen: Der skal belyses for hvordan den konkrete højde er valg, så der ikke sker deponi. Som en del af jordhåndteringsplanen udarbejdes en plan for geoteknisk fagtilsyn ifm. etablering af voldene, som bl.a. indbefatter komprimeringskontrol, vinge- og proktorforsøg. Herunder hvordan overvågning under anlægsfasen vil foretages af bygherre.</p>
Andre faktorer hvis kvalitet påvirkes af jordforurening		<p>Projektet omfatter etablering af nyt skydebaneanlæg med tilhørende støjvolde, forhøjning af støjvold langs Hanebjergvej, nedslivningsbassiner, nedlægning af § 3-beskyttede naturtyper</p>	<p>Ud</p>	

		og etablering af erstatningsnatur. Det vurderes således, at projektet ikke har nogen yderligere indvirkning ift. jordforurening end ovenstående angivne miljøfaktorer.		
--	--	--	--	--

1.6 Luft

Potentielt relevante miljøemner	Forventet påvirkning (positiv og negativ)	Begrundelse for afgrænsning	Ind Ud	Metode til vurdering af påvirkninger
Luftemissioner og -forurening	<p>Anlægsfasen: Der vil ske en påvirkning af luftemissioner og -forurening som følge af udstødning fra entreprenørmaskiner, der anvendes til anlægsarbejdet, og fra transport til og fra området.</p> <p>Driftsfasen: Støjvoldene, skydebanerne og erstatningsnaturen vurderes ikke at have en indvirkning på luftemissioner og -forurening.</p>	<p>Anlægsfasen: Maskiner vil alle være typegodkendte og vil derfor have en godkendt miljøpåvirkning. Da arbejdet foregår i det fri, hvor luftfortynding kan ske effektivt og der holdes god afstand til naboer, vurderes grænseværdier for luftforurening ikke at blive overskredet.</p> <p>Driftsfasen: Ikke relevant.</p>	<p>Anlægsfasen: Ud</p> <p>Driftsfasen: Ud</p>	
Luftkvalitet, støv og lugt	<p>Anlægsfasen: Der vil ske en påvirkning af luftkvaliteten som følge af udstødning fra entreprenørmaskiner, der anvendes til anlægsarbejdet, og fra transport til og fra området. I forbindelse med jordarbejder kan der forekomme støvgener, hvilket vil blive imødegået med vanding.</p> <p>Driftsfasen: Støjvoldene, skydebanerne og erstatningsnaturen vurderes ikke at</p>	<p>Anlægsfasen: Maskiner vil alle være typegodkendte og vil derfor have en godkendt miljøpåvirkning. Da arbejdet foregår i det fri, hvor luftfortynding kan ske effektivt, og der holdes god afstand til naboer, vurderes grænseværdier for luftforurening ikke at blive overskredet. I forbindelse med jordarbejder kan der forekomme støvgener, hvilket vil blive imødegået med vanding og det vurderes, at anlægsfasen ikke vil medføre støvpåvirkning.</p>	<p>Anlægsfasen: Ind</p> <p>Driftsfasen: Ud</p>	<p>Anlægsfasen: Redegørelse over hvor meget vand, der skal anvendes til vanding for at holde støvgener nede samt om hvordan vandet opsamles, så det ikke ledes ud til Kollerød å.</p>

	have en indvirkning på luftkvalitet, støv og lugt.	Driftsfasen: Ikke relevant.		
Fordelt på påvirkning af indendørsluft og udendørsluft	<p>Anlægsfasen: Der vil ikke ske en påvirkning af udendørsluft som følge af udstødning fra entreprenørmaskiner, der anvendes til anlægsarbejdet, og fra transport til og fra området.</p> <p>Driftsfasen: Støjvoldene, skydebanerne og erstatningsnaturen vurderes ikke at have en indvirkning på indendørsluft og udendørsluft.</p>	<p>Anlægsfasen: Maskiner vil alle være typegodkendte og vil derfor have en godkendt miljøpåvirkning. Da arbejdet foregår i det fri, hvor luftfortynding kan ske effektivt og der holdes god afstand til naboer, vurderes grænseværdier for luftforurening ikke at blive overskredet. Projektet afstedkommer ingen bygningsmasse, hvormed der ikke er nogen indendørsluft forbundet med projektet.</p> <p>Driftsfasen: Ikke relevant.</p>	<p>Anlægsfasen: Ud</p> <p>Driftsfasen: Ud</p>	

1.7 Klima

Potentielt relevante miljømner	Forventet påvirkning (positiv og negativ)	Begrundelse for afgrænsning	Ind Ud	Metode til vurdering af påvirkninger
Direkte drivhusgasemissioner	<p>Anlægsfasen: I forbindelse med tilkørsel af dokumenteret ren jord og nedknuste rene materialer, vil der i anlægsfasen på 1,5 år køre ca. 12-15.000 lastbiler, svarende til 25-40 lastbiler pr. dag.</p> <p>Driftsfasen: Der forventes lettere forøget transport til og fra skyttecenteret i</p>	<p>Anlægsfasen: Brændstofforbruget i forbindelse med jord- og materialetransporten samt kørsel inden for projektområdet med entreprenørmaskiner afstedkommer CO₂-udledninger. Derudover fældes der også træer som ikke længere vil optage CO₂.</p> <p>Driftsfasen: Kapaciteten af anlægget efter den arealmæssige udvidelse vil kunne håndtere flere brugere samtidig.</p>	<p>Anlægsfasen: Ind</p> <p>Driftsfasen: Ind</p>	<p>Anlægsfasen: Redegørelse over forventet brændstofforbrug til hhv. lastbiltransporterne og internt i projektområdet til entreprenørmaskinerne samt fjernelse af træernes optag af CO₂ vil danne grundlag for CO₂-beregninger af projektets indvirkning under anlægsfasen.</p> <p>Driftsfasen: Redegørelse over forventet brændstofforbrug til hhv. biler hvis anlæggets fulde kapacitet og skydetider anvendes vil danne grundlag for</p>

	driftsfasen ift. de eksisterende forhold.			CO ₂ -beregninger af projektets indvirkning i driftsfasen.
Indirekte drivhusgasemissioner	<p>Anlægsfasen: Udledningen af drivhusgasser i anlægsfasen er i relation til transporten af hhv. jord og nedknuste materialer samt kørsel inden for projektområdet med entreprenørmaskiner.</p> <p>Driftsfasen: Støjvoldene, skydebanerne og erstatningsnaturen vurderes ikke at have en indirekte udledning af drivhusgasser.</p>	<p>Anlægsfasen: Ikke relevant.</p> <p>Driftsfasen: Ikke relevant.</p>	<p>Anlægsfasen: Ud</p> <p>Driftsfasen: Ud</p>	
Drivhusgasemissioner fra arealkonvertering	<p>Anlægsfasen: I forbindelse med projektet omlægges landbrugsarealet til skydebaner og støjvolde. De seneste år har arealet ikke været anvendt til landbrugsdrift.</p> <p>Driftsfasen: Der forekommer ikke yderligere udvidelser af projektarealet i driftsfasen.</p>	<p>Anlægsfasen: Ikke relevant.</p> <p>Driftsfasen: Ikke relevant.</p>	<p>Anlægsfasen: Ud</p> <p>Driftsfasen: Ud</p>	
Sårbarhed for påvirkninger som følge af klimæændringer	<p>Anlægsfasen: Køreveje inden for projektområdet og til projektområdet, hvor der ikke er fast belægning, etableres i nedknuste rene materialer.</p> <p>Driftsfasen:</p>	<p>Anlægsfasen: Ikke relevant.</p> <p>Driftsfasen: Ikke relevant.</p>	<p>Anlægsfasen: Ud</p> <p>Driftsfasen: Ud</p>	

	Der etableres dræn under skydebanerne med afledning til interne nedsivningsbassiner.			
Klimatilpasning, sårbarhed overfor klimaændringer	<p>Anlægsfasen: Køreveje inden for projektområdet og til projektområdet, hvor der ikke er fast belægning, etableres i nedknuste rene materialer.</p> <p>Driftsfasen: Der etableres dræn under skydebanerne med afledning til interne nedsivningsbassiner.</p>	<p>Anlægsfasen: Ikke relevant.</p> <p>Driftsfasen: Ikke relevant.</p>	<p>Anlægsfasen: Ud</p> <p>Driftsfasen: Ud</p>	
Temperaturændring (luften, mikroklima i byer, vandmiljøer)	<p>Anlægsfasen: Projektet omfatter etablering af nyt skydebaneanlæg med tilhørende støjvolde, forhøjning af støjvold langs Hanebjergvej, nedsivningsbassiner, nedlægning af § 3-beskyttede naturtyper og etablering af erstatningsnatur.</p> <p>Driftsfasen: Støjvolde, skydebaner og erstatningsnatur har ikke indvirkning på temperaturændringer.</p>	<p>Anlægsfasen: Ikke relevant.</p> <p>Driftsfasen: Ikke relevant.</p>	<p>Anlægsfasen: Ud</p> <p>Driftsfasen: Ind</p>	<p>Driftsfasen: Redegørelse om støjvoldenes skyggekast over § 3-natur og Kollerød Å vil påvirke naturen og temperaturændring i åen, der vil kunne have indvirkning på vandmiljøet.</p>
Vindforhold	<p>Anlægsfasen: Projektet omfatter etablering af nyt skydebaneanlæg med tilhørende støjvolde, forhøjning af eksisterende støjvold langs Hanebjergvej, nedsivningsbassiner, nedlægning</p>	<p>Anlægsfasen: Ikke relevant.</p> <p>Driftsfasen: Ikke relevant.</p>	<p>Anlægsfasen: Ud</p> <p>Driftsfasen: Ud</p>	

	<p>af § 3-beskyttede naturtyper og etablering af erstatningsnatur.</p> <p>Driftsfasen: Støjvolde, skydebaner og erstatningsnatur har ikke indvirkning på vinforholdene.</p>			
Naturbrande	<p>Anlægsfasen: Projektet omfatter etablering af nyt skydebaneanlæg med tilhørende støjvolde, nedsivningsbassiner, forhøjning af eksisterende støjvold langs Hanebjergvej, nedlægning af § 3-beskyttede naturtyper og etablering af erstatningsnatur.</p> <p>Driftsfasen: Støjvolde, skydebaner og erstatningsnatur har ikke indvirkning på risikoen for naturbrande.</p>	<p>Anlægsfasen: Ikke relevant.</p> <p>Driftsfasen: Ikke relevant.</p>	<p>Anlægsfasen: Ud</p> <p>Driftsfasen: Ud</p>	
Erosion og jordskred	<p>Anlægsfasen: I forbindelse med etablering af nyt skydebaneanlæg med tilhørende støjvolde på op til 13,5 meters højde og forhøjning af eksisterende støjvold langs Hanebjergvej, er det vigtigt at jorden er egnet og voldene opbygges så risikoen for jordskred ifm. vejrlig i anlægsfasen mindskes.</p> <p>Driftsfasen: Etablering af nyt skydebaneanlæg med tilhørende støjvolde på op til 13,5 meters højde og forhøjning</p>	<p>Anlægsfasen: Projektet omfatter bl.a. etablering af 13,5 m høje støjvolde. Risikoen for jordskred og tiltag/anlægsmetoder til at undgå dette er vigtigt at få belyst.</p> <p>Driftsfasen: Der etableres op til 13,5 m høje støjvolde af dokumenteret ren jord med evt. fundament af rene knuste materialer i bunden for at stabilisere voldene og mindske risikoen for skred. Risikoen for jordskred og tiltag/anlægsmetoder til at undgå dette er vigtigt at få belyst.</p>	<p>Anlægsfasen: Ind</p> <p>Driftsfasen: Ind</p>	<p>Anlægsfasen: Som en del af jordhåndteringsplanen udarbejdes en plan for geoteknisk fagtilsyn ifm. etablering af voldene, som bl.a. indbefatter komprimeringskontrol, vinge- og proktorforsøg. Herunder hvordan overvågning under anlægsfasen vil foretages af bygherre.</p> <p>Driftsfasen: Geotekniske boringer skal afklare funderingsforholdene. Hertil skal anlægsmetode og materialevalg til opbygning af voldene bidrage til kvalitativ vurdering af voldenes stabilitet ift. jordskred. Herunder hvordan overvågning under driftsfasen vil foretages af bygherre.</p>

	af eksisterende støjvold langs Hanebjergvej, vurderes at udgøre en potentiel risiko for jordskred, såfremt voldene ikke opbygges korrekt.			
--	---	--	--	--

1.8 Vand

Potentielt relevante miljøemner	Forventet påvirkning (positiv og negativ)	Begrundelse for afgrænsning	Ind Ud	Metode til vurdering af påvirkninger
Afvandingsforhold og stigende vandstande (havet, overfladevand og grundvand)	<p>Anlægsfasen: Regnvand i anlægsfasen håndteres internt i projektområdet uden forøget udledning til Kollerød Å.</p> <p>Driftsfasen: Der etableres dræn under skydebanerne med afledning til interne nedsvinningsbassiner.</p>	<p>Anlægsfasen: Ikke relevant.</p> <p>Driftsfasen: Området for placering af skydebanerne er lavt liggende i terrænet og udlagt til lavbundsområde. Kollerød Å er hydraulisk belastet, hvormed projektet ikke må afstedkomme en merudledning til Kollerød Å. Håndteringen af overfladevand fra skydebanerne skal belyses.</p>	<p>Anlægsfasen: Ud</p> <p>Driftsfasen: Ind</p>	<p>Driftsfasen: Der etableres monitoringsboringer til overvågning af grundvandsspejlet i området. Hertil undersøges jordbundsforhold og området egnethed ift. nedsivning.</p>
Tørke	<p>Anlægsfasen: I forbindelse med jordarbejder kan der forekomme støvgener, hvilket vil blive imødegået med vanding.</p> <p>Driftsfasen: Støjvolde, skydebaner og erstatningsnatur har ikke indvirkning på tørke.</p>	<p>Anlægsfasen: Ikke relevant.</p> <p>Driftsfasen: Ikke relevant.</p>	<p>Anlægsfasen: Ud</p> <p>Driftsfasen: Ud</p>	
Vandløb	<p>Anlægsfasen: Regnvand i anlægsfasen håndteres internt i projektområdet uden forøget udledning til Kollerød Å.</p>	<p>Anlægsfasen: Kollerød Å er miljømålsat vandløb, som er omfattet af naturbeskyttelseslovens § 3. Ændringer i tilstanden af Kollerød Å skal belyses i miljørapporten.</p>	<p>Anlægsfasen: Ind</p> <p>Driftsfasen: Ind</p>	<p>Anlægsfasen: Feltbesigtigelse af den eksisterende tilstand ift. vandspejl og økologisk tilstand skal samt en generel naturvurdering af Kollerød Å.</p> <p>Driftsfasen:</p>

	<p>I forbindelse med etablering af erstatningsnatur, planlægges der for genslyngning af Kollerød Å. Genslyngningen af Kollerød Å kan have indvirkning på vandløbets hydrauliske belastning og økologiske tilstand.</p> <p>Driftsfasen: Der etableres dræn under skydebanerne med afledning til interne nedsvinningsbassiner.</p>	<p>Driftsfasen: Skyggepåvirkning fra støjvoldene på Kollerød å.</p>		<p>Skyggepåvirkning på vandløbet ved støjvolde på begge side af Kollerød å.</p>
Søer	<p>Anlægsfasen: Der er ingen søer inden for eller i umiddelbar nærhed af projektområdet.</p> <p>Driftsfasen: Der etableres nedsvinningsbassiner til håndtering af overfladevand fra skydebanerne.</p>	<p>Anlægsfasen: Ikke relevant.</p> <p>Driftsfasen: Ikke relevant.</p>	<p>Anlægsfasen: Ud</p> <p>Driftsfasen: Ud</p>	
Kystvande	<p>Anlægsfasen: Der er ingen kystvande inden for eller i umiddelbar nærhed af projektområdet.</p> <p>Driftsfasen: Der etableres nedsvinningsbassiner til håndtering af overfladevand fra skydebanerne.</p>	<p>Anlægsfasen: Ikke relevant.</p> <p>Driftsfasen: Ikke relevant.</p>	<p>Anlægsfasen: Ud</p> <p>Driftsfasen: Ud</p>	
Havet	<p>Anlægsfasen: Der er ingen havet inden for eller i umiddelbar nærhed af projektområdet.</p> <p>Driftsfasen:</p>	<p>Anlægsfasen: Ikke relevant.</p> <p>Driftsfasen: Ikke relevant.</p>	<p>Anlægsfasen: Ud</p> <p>Driftsfasen: Ud</p>	

	Der etableres nedsvinningsbassiner til håndtering af overfladevand fra skydebanerne.			
Grundvand (drikkeligt og ikke drikkeligt)	<p>Anlægsfasen: Projektområdet ligger inden for område med Særlige Drikkevandsinteresser. Området er delvist udpeget til nitratfølsomt indvindingsområde (NFI). Projektområdet ligger cirka 600-800 m syd for Attemose kildeplads. Projektområdet ligger i indvindingsoplandet til Attemose Kildeplads, men uden for det grundvandsdannende opland til kildepladsen. Attemose Kildeplads er ved at blive renoveret og efterfølgende vil indvindings- og grundvandsopland blive genberegnet.</p> <p>BNBO til Attemose Kildeplads er ikke afgrænset endnu, men da det ikke kan afvises at projektområdet vil ligge i BNBO, og da de beskyttende lerlag er tynde og projektområdet i øvrigt ligger inden for et område, der har højeste prioritet i forhold til grundvandsbeskyttelse (kildepladszone)</p> <p>Driftsfasen: Der etableres nedsvinningsbassiner til håndtering af overfladevand fra skydebanerne. Der vil ikke blive anvendt pesticider, ukrudtsmidler, tømidler eller andre kemikalier</p>	<p>Anlægsfasen: Der skal være kendskab til anvendt jords oprindelseslokalitet og omfang af kemiske analyser, således at der er sikkerhed og dokumentation for jordens oprindelse og fravær af forureningskomponenter.</p> <p>Driftsfasen: Ikke relevant.</p>	<p>Anlægsfasen: Ind</p> <p>Driftsfasen: Ud</p>	<p>Anlægsfasen: Redegørelse over overvågning og kemisk analyse til at påvise anvendt jord ikke indeholder mobile fraktioner/oliekomponenter og/eller grundvandsbeskyttende tiltag. Der skal redegøres for sikkerhed og dokumentation for jordens oprindelse og fravær af forureningskomponenter</p>

	med risiko for udvaskning ifm. nedsivning.			
Grundvand, herunder anvendelse til drikkevand, landbrug og industri	<p>Anlægsfasen: Voldene opbygges af indbygningsegnet, dokumenteret ren jord. Projektområdet ligger inden for område med Særlige Drikkevandsinteresser. Området er delvist udpeget til nitratfølsomt indvindingsområde (NFI). Projektområdet ligger cirka 600-800 m syd for Attemose kildeplads. Projektområdet ligger i indvindingsoplandet til Attemose Kildeplads, men uden for det grundvandsdannende opland til kildepladsen. Attemose Kildeplads er ved at blive renoveret og efterfølgende vil indvindings- og grundvandsopland blive genberegnet.</p> <p>BNBO til Attemose Kildeplads er ikke afgrænset endnu, men da det ikke kan afvises at projektområdet vil ligge i BNBO, og da de beskyttende lerlag er tynde og projektområdet i øvrigt ligger inden for et område, der har højeste prioritet i forhold til grundvandsbeskyttelse (kildepladszone)</p> <p>Driftsfasen: Der etableres nedsivningsbassiner til håndtering af overfladevand fra skydebanerne. Der vil ikke blive anvendt pesticider, ukrudtsmidler,</p>	<p>Anlægsfasen: Der skal være kendskab til anvendt jords oprindelseslokalitet og omfang af kemiske analyser, således at der er sikkerhed og dokumentation for jordens oprindelse og fravær af forureningskomponenter.</p> <p>Driftsfasen: Ikke relevant.</p>	<p>Anlægsfasen: Ind</p> <p>Driftsfasen: Ud</p>	<p>Anlægsfasen: Redegørelse over overvågning og kemisk analyse til at påvise anvendt jord ikke indeholder mobile fraktioner/oliekomponenter og/eller grundvandsbeskyttende tiltag. Der skal redegøres for sikkerhed og dokumentation for jordens oprindelse og fravær af forureningskomponenter</p>

	tømidler eller andre kemikalier med risiko for udvaskning ifm. nedsivning.			
Grundvand og overfladevand ift. natur og naturtyper (f.eks. Rigkær, kildevæld eller moser)	<p>Anlægsfasen: Voldene opbygges af indbygningsegnet, dokumenteret ren jord.</p> <p>Driftsfasen: Der etableres nedsivningsbassiner til håndtering af overfladevand fra skydebanerne. Der vil ikke blive anvendt pesticider, ukrudtsmidler, tømidler eller andre kemikalier med risiko for udvaskning ifm. nedsivning.</p>	<p>Anlægsfasen: Ikke relevant.</p> <p>Driftsfasen: Ændring af vandopland til § 3-natur grundet anlæggelsen af støjvolde</p>	<p>Anlægsfasen: Ud</p> <p>Driftsfasen: Ind</p>	<p>Driftsfasen: Redegørelse af vandopland til § 3-natur og projekts ændring af disse, når der anlægges støjvolde</p>
Vandområder (vandrammedirektiv)	<p>Anlægsfasen: Regnvand i anlægsfasen håndteres internt i projektområdet uden forøget udledning til Kollerød Å. I forbindelse med etablering af erstatningsnatur, planlægges der for genslyngning af Kollerød Å. Genslyngningen af Kollerød Å kan have indvirkning på vandløbets hydrauliske belastning og økologiske tilstand.</p> <p>Driftsfasen: Der etableres dræn under skydebanerne med afledning til interne nedsivningsbassiner. Der vil ikke blive anvendt pesticider, ukrudtsmidler, tømidler eller andre kemikalier med risiko for udvaskning ifm. nedsivning.</p>	<p>Anlægsfasen: Kollerød Å er miljømålsat vandløb, som er omfattet af naturbeskyttelseslovens § 3. Ændringer i tilstanden af Kollerød Å skal belyses.</p> <p>Driftsfasen: Ikke relevant.</p>	<p>Anlægsfasen: Ind</p> <p>Driftsfasen: Ud</p>	<p>Anlægsfasen: Feltbesigtigelse af den eksisterende tilstand ift. vandspejl og økologisk tilstand skal samt en generel naturvurdering af Kollerød Å.</p>

1.9 Biodiversitet (flora og fauna)

Potentielt relevante miljøemner	Forventet påvirkning (positiv og negativ)	Begrundelse for afgrænsning	Ind Ud	Metode til vurdering af påvirkninger
Beskyttede naturtyper	<p>Anlægsfasen: I forbindelse med etablering af støjvoldene er der behov for nedlægning af en § 3-beskyttet mose. Hertil planlægges der for genslyngning af Kollerød Å, som også er § 3-beskyttet.</p> <p>Driftsfasen: Der etableres dræn under skydebanerne med afledning til interne nedsivningsbassiner. Der vil i driftsfasen forekomme nødvendigt vedligehold af området., under hensyntagen til naturarealerne.</p>	<p>Anlægsfasen: Kollerød Å er miljømålsat vandløb, som er omfattet af naturbeskyttelseslovens § 3. Ændringer i tilstanden af Kollerød Å samt mosen skal belyses.</p> <p>Driftsfasen: Ikke relevant.</p>	<p>Anlægsfasen: Ind</p> <p>Driftsfasen: Ud</p>	<p>Anlægsfasen: Feltbesigtigelse af den eksisterende tilstand ift. vandspejl og økologisk tilstand skal samt en generel naturvurdering af Kollerød Å. Der etableres monitoringsboringer til overvågning af grundvandsspejlet i området. Hertil undersøges jordbundsforhold og området egnethed ift. nedsivning. Feltbesigtigelser til vurdering af naturkvaliteten i området samt vurderinger af erstatningsnaturens potentielle værditilførsel til området. Herunder skal det vurderes, hvordan erstatningsnaturen kan etableres, så den har minimum den samme kvalitet, som det nedlagte § 3-natur og i forhold 1:2 samt om arealet til erstatningsnaturen egner sig til at udvikle § 3-natur.</p>
Lavbundsområder	<p>Anlægsfasen: Etablering af støjvolde på op til 13,5 meters højde, terrænregulering af området inden for lavbundsområder</p> <p>Driftsfasen: Støjvolde, skydebaner og erstatningsnatur har ikke indvirkning på lavbundsområder.</p>	<p>Anlægsfasen: I forbindelse med projektet omlægges lavbundsområdet til skydebaner og støjvolde. De seneste år har arealet ikke været anvendt til landbrugsdrift.</p> <p>Driftsfasen: Ikke relevant.</p>	<p>Anlægsfasen: Ud</p> <p>Driftsfasen: Ud</p>	
Vådområder (vandrammedirektiv)	<p>Anlægsfasen: I forbindelse med etablering af støjvoldene er der behov for nedlægning af en § 3-beskyttet mose. Hertil planlægges der for genslyngning af Kollerød Å, som også er § 3-beskyttet.</p>	<p>Anlægsfasen: Kollerød Å er miljømålsat vandløb, som er omfattet af naturbeskyttelseslovens § 3. Ændringer i tilstanden af Kollerød Å samt mosen skal belyses.</p> <p>Driftsfasen: Overvågning af dræn og sikre, at vand ikke merudledes til Kollerød Å.</p>	<p>Anlægsfasen: Ind</p> <p>Driftsfasen: Ind</p>	<p>Anlægsfasen: Feltbesigtigelse af den eksisterende tilstand ift. vandspejl og økologisk tilstand skal samt en generel naturvurdering af Kollerød Å. Der etableres monitoringsboringer til overvågning af grundvandsspejlet i området. Hertil undersøges jordbundsforhold og området egnethed ift. nedsivning.</p>

	<p>Driftsfasen: Der etableres dræn under skydebanerne med afledning til interne nedsvingsbassiner. Der vil i driftsfasen forekomme nødvendigt vedligehold af området., under hensyntagen til naturarealerne.</p>			<p>Feltbesigtigelser til vurdering af naturkvaliteten i området samt vurderinger af erstatningsnaturens potentielle værditilførsel til området.</p> <p>Driftsfasen: Redegørelse over overvågning og vedligeholdelse af dræn, så der ikke sker merudledning til Kollerød å.</p>
Vandmiljø/ Havmiljø	<p>Anlægsfasen: Der er ingen havet inden for eller i umiddelbar nærhed af projektområdet.</p> <p>Driftsfasen: Der etableres nedsvingsbassiner til håndtering af overfladevand fra skydebanerne.</p>	<p>Anlægsfasen: Ikke relevant.</p> <p>Driftsfasen: Ikke relevant.</p>	<p>Anlægsfasen: Ud</p> <p>Driftsfasen: Ud</p>	
Fugle	<p>Anlægsfasen: Der er ikke registreret særligt sårbare eller sjældne fuglearter inden for eller i umiddelbar nærhed af projektområdet.</p> <p>Driftsfasen: Der ændres ikke på aktiviteterne i området herunder støjtypen.</p>	<p>Anlægsfasen: Ikke relevant.</p> <p>Driftsfasen: Ikke relevant.</p>	<p>Anlægsfasen: Ud</p> <p>Driftsfasen: Ud</p>	
Pattedyr	<p>Anlægsfasen: Der er ikke registreret særligt sårbare eller sjældne pattedyr inden for eller i umiddelbar nærhed af projektområdet.</p> <p>Driftsfasen: Der ændres ikke på aktiviteterne i området herunder støjtypen.</p>	<p>Anlægsfasen: Ikke relevant.</p> <p>Driftsfasen: Ikke relevant.</p>	<p>Anlægsfasen: Ud</p> <p>Driftsfasen: Ud</p>	
Spredningskorridorer	<p>Anlægsfasen:</p>	<p>Anlægsfasen:</p>	<p>Anlægsfasen: Ind</p>	<p>Anlægsfasen: Feltbesigtigelser til vurdering af naturkvaliteten i</p>

	<p>Etablering af nyt skydebaneanlæg med tilhørende støjvolde vil forekomme i udkanten af den økologiske forbindelse. Hertil er genslyngningen også beliggende inden for den økologiske forbindelse.</p> <p>Driftsfasen: Der etableres dræn under skydebanerne med afledning til interne nedsivningsbassiner. Der vil i driftsfasen forekomme nødvendigt vedligehold af området., under hensyntagen til naturarealerne.</p>	<p>Forløbet og omfanget af den økologiske forbindelse, som bl.a. omfatter Kollerød Å, vil blive ændret i forbindelse med projektet. Ændringer i tilstanden af den økologiske forbindelse skal belyses. Der er observeret hjorte, som færdes henover projektområdet i dag. Støjvolden kan være en barrierer for spredningskorridoren og de økologiske samt potentielle økologiske forbindelser udpeget i Kommuneplanen.</p> <p>Driftsfasen: Støjvolden kan være en barrierer for spredningskorridoren og de økologiske samt potentielle økologiske forbindelser udpeget i Kommuneplanen.</p>	<p>Driftsfasen: Ind</p>	<p>området samt vurderinger af erstatningsnaturens potentielle værditilførsel til området.</p> <p>Driftsfasen: Feltbesigtigelser til vurdering af naturkvaliteten i området og hvordan overvågning af spredningskorridorer vil foregå.</p>
Biodiversitet	<p>Anlægsfasen: Etablering af nyt skydebaneanlæg med tilhørende støjvolde medføre nedlægning af en § 3-beskyttet mose. Hertil planlægges der for genslyngning af Kollerød Å, som også er § 3-beskyttet.</p> <p>Driftsfasen: Der etableres dræn under skydebanerne med afledning til interne nedsivningsbassiner. Der vil i driftsfasen forekomme nødvendigt vedligehold af området., under hensyntagen til naturarealerne.</p>	<p>Anlægsfasen: Kollerød Å er miljømålsat vandløb, som er omfattet af naturbeskyttelseslovens § 3. Ændringer i tilstanden af Kollerød Å samt mosen skal belyses. Der inddrages eksisterende natur med kendte og potentielle økologiske forbindelser.</p> <p>Driftsfasen: Der er planlagt erstatningsnatur som kompensation for nedlægning af eksisterende § 3-beskyttede naturtyper, der skal redegøres for den miljømæssige indvirkning.</p>	<p>Anlægsfasen: Ind</p> <p>Driftsfasen: Ind</p>	<p>Anlægsfasen: Feltbesigtigelse af den eksisterende tilstand ift. vandspejl og økologisk tilstand skal samt en generel naturvurdering af Kollerød Å.</p> <p>Feltbesigtigelser til vurdering af naturkvaliteten i området samt vurderinger af erstatningsnaturens potentielle værditilførsel til området.</p> <p>Driftsfasen: Vurdering af områdets eksisterende biodiversitet og den potentielle biodiversitet projektet kan opnå for arter som levesteder samt hvornår.</p>
Ikke-beskyttede arter og habitater	<p>Anlægsfasen: Etablering af nyt skydebaneanlæg med tilhørende støjvolde op til 13,5</p>	<p>Anlægsfasen: Projektområdet omfatter bl.a. beplantet areal og grønne områder.</p>	<p>Anlægsfasen: Ind</p> <p>Driftsfasen: Ud</p>	<p>Anlægsfasen: Feltbesigtigelser til vurdering af naturkvaliteten i området samt vurderinger af erstatningsnaturens</p>

	<p>meters højde, forhøjning af eksisterende støjvold langs Hanebjergvej, fældning af træer/buske samt nedlægning af § 3-beskyttede naturtyper og etablering af erstatningsnatur vurderes at afstedkomme et midlertidigt tab af naturarealer.</p> <p>Driftsfasen: Der vil i driftsfasen forekomme nødvendigt vedligehold af området., under hensyntagen til naturarealerne.</p>	<p>Området omlægges til skydebaner, støjvolde og naturområder, som på sigt vokser ind § 3-beskyttelsen. Fældningen af træer og rydning af buske/krat bør belyses.</p> <p>Driftsfasen: Ikke relevant.</p>		<p>potentielle værditilførsel til området og tilstanden af træer som skal fældes.</p>
Andre fredede arter (krybdyr, padder, planter)	<p>Anlægsfasen: Der er registreret forekomst af bl.a. markfirben inden for projektområdet.</p> <p>Driftsfasen: Der vil i driftsfasen forekomme nødvendigt vedligehold af området., under hensyntagen til naturarealerne.</p>	<p>Anlægsfasen: Projektområdet omfatter bl.a. beplantet areal og grønne områder. Området omlægges til skydebaner, støjvolde og naturområder, som på sigt vokser ind § 3-beskyttelsen. Påvirkningen af fredede og beskyttede arter bør belyses.</p> <p>Driftsfasen: Ikke relevant.</p>	<p>Anlægsfasen: Ind Driftsfasen: Ud</p>	<p>Anlægsfasen: Feltbesigtigelse af den eksisterende tilstand ift. vandspejl og økologisk tilstand skal samt en generel naturvurdering af Kollerød Å. Feltbesigtigelser til vurdering af naturkvaliteten i området samt vurderinger af erstatningsnaturens potentielle værditilførsel til området.</p>
Rødlistede truede arter	<p>Anlægsfasen: Der er registreret forekomst af bl.a. markfirben inden for projektområdet.</p> <p>Driftsfasen: Der vil i driftsfasen forekomme nødvendigt vedligehold af området., under hensyntagen til naturarealerne.</p>	<p>Anlægsfasen: Projektområdet omfatter bl.a. beplantet areal og grønne områder. Området omlægges til skydebaner, støjvolde og naturområder, som på sigt vokser ind § 3-beskyttelsen. Påvirkningen af rødlistede arter bør belyses for eksempelvis Kær-storkenæb.</p> <p>Driftsfasen: Ikke relevant.</p>	<p>Anlægsfasen: Ind Driftsfasen: Ud</p>	<p>Anlægsfasen: Feltbesigtigelse af den eksisterende tilstand ift. vandspejl og økologisk tilstand skal samt en generel naturvurdering af Kollerød Å. Feltbesigtigelser til vurdering af naturkvaliteten i området samt vurderinger af erstatningsnaturens potentielle værditilførsel til området.</p>
Bilag IV-arter	<p>Anlægsfasen:</p>	<p>Anlægsfasen: Projektområdet omfatter bl.a. beplantet areal og grønne områder.</p>	<p>Anlægsfasen: Ind Driftsfasen:</p>	<p>Anlægsfasen: Feltbesigtigelse af den eksisterende tilstand ift.</p>

	<p>Der er registreret forekomst af bl.a. markfirben inden for projektområdet.</p> <p>Driftsfasen: Der vil i driftsfasen forekomme nødvendigt vedligehold af området, under hensyntagen til naturarealerne.</p>	<p>Området omlægges til skydebaner, støjvolde og naturområder, som på sigt vokser ind § 3-beskyttelsen. Påvirkningen af bilag IV-arter bør belyses.</p> <p>Driftsfasen: Ikke relevant.</p>	<p>Ind</p>	<p>vandspejl og økologisk tilstand skal samt en generel naturvurdering af Kollerød Å. Feltbesigtigelser til vurdering af naturkvaliteten i området samt vurderinger af erstatningsnaturens potentielle værditilførsel. Vurdering af hvordan projektet påvirker bilag IV-arter og hvordan påvirkningen kan reduceres eller fjernes.</p> <p>Driftsfasen: Vurdering af hvordan projektet påvirker bilag IV-arter og hvordan påvirkningen kan reduceres eller fjernes</p>
Ramsar områder	<p>Anlægsfasen: Der er ikke ramsarområder beliggende inden for eller i umiddelbar nærhed af projektområdet.</p> <p>Driftsfasen: Der er ikke ramsarområder beliggende inden for eller i umiddelbar nærhed af projektområdet.</p>	<p>Anlægsfasen: Ikke relevant.</p> <p>Driftsfasen: Ikke relevant.</p>	<p>Anlægsfasen: Ud</p> <p>Driftsfasen: Ud</p>	
Natura 2000-områder	<p>Anlægsfasen: Nærmeste Natura 2000-område er beliggende min. 2,5 km fra projektområdet.</p> <p>Driftsfasen: Nærmeste Natura 2000-område er beliggende min. 2,5 km fra projektområdet.</p>	<p>Anlægsfasen: Sikre at hydraulisk forbundet Natura 2000 område og Natura 2000 områder og andre Natura 2000 områder ikke påvirkes af vand, trafik, støj mv. under anlægsfasen</p> <p>Driftsfasen: Sikre at hydraulisk forbundet Natura 2000 område og Natura 2000 områder og andre Natura 2000 områder ikke påvirkes af vand, trafik, støj mv. under driftsfasen</p>	<p>Anlægsfasen: Ind</p> <p>Driftsfasen: Ind</p>	<p>Anlægsfasen: Redegørelse om hydraulisk forbundet Natura 2000 område og Natura 2000 områder vil kunne blive påvirket af vand, trafik, støj mv.</p> <p>Driftsfasen: Redegørelse om hydraulisk forbundet Natura 2000 område og Natura 2000 områder vil kunne blive påvirket af vand, trafik, støj mv.</p>
Havstrategi	<p>Anlægsfasen: Der er ikke hav inden for eller i umiddelbar nærhed af projektområdet.</p>	<p>Anlægsfasen: Ikke relevant.</p> <p>Driftsfasen:</p>	<p>Anlægsfasen: Ud</p> <p>Driftsfasen:</p>	

	<p>Driftsfasen: Der etableres nedsivningsbassiner til håndtering af overfladevand fra skydebanerne.</p>	Ikke relevant.	Ud	
--	--	----------------	----	--

1.10 Ressourcer

Potentielt relevante miljømner	Forventet påvirkning (positiv og negativ)	Begrundelse for afgrænsning	Ind Ud	Metode til vurdering af påvirkninger
Byggematerialer og materialeforbrug	<p>Anlægsfasen: Projektet omfatter etablering af nyt skydebaneanlæg med tilhørende støjvolde, forhøjning af eksisterende støjvold langs Hanebjergvej, nedsivningsbassiner, nedlægning af § 3-beskyttede naturtyper og etablering af erstatningsnatur.</p> <p>Driftsfasen: Projektet omfatter etablering af støjvolde, nye skydebaner, nedsivningsbassiner, nedlægning af § 3-beskyttede naturtyper og etablering af erstatningsnatur.</p>	<p>Anlægsfasen: Ikke relevant.</p> <p>Driftsfasen: Ikke relevant.</p>	<p>Anlægsfasen: Ud</p> <p>Driftsfasen: Ud</p>	
Forbrug af råstoffer	<p>Anlægsfasen: Etablering af nyt skydebaneanlæg med tilhørende støjvolde på op til 13,5 meters højde og forhøjning af eksisterende støjvold langs Hanebjergvej med et forventet behov for tilkørsel af ca. 250.000 m³ dokumenteret ren jord.</p> <p>Driftsfasen:</p>	<p>Anlægsfasen: Projektet omfatter bl.a. etablering af støjvolde, nye skydebaner, nedsivningsbassiner, nedlægning af § 3-beskyttede naturtyper og etablering af erstatningsnatur. Omfanget og håndteringen af råstoffer belyses i miljørapporten.</p> <p>Driftsfasen: Ikke relevant.</p>	<p>Anlægsfasen: Ind</p> <p>Driftsfasen: Ud</p>	<p>Anlægsfasen: Der udarbejdes en jordhåndteringsplan for tilkørslen og håndteringen af jorden til etableringen af støjvoldene.</p>

	Ressourceforbruget i driftsfasen indbefatter kun brugen af skydebanerne.			
Ikke-vedvarende ressourcer	<p>Anlægsfasen: Etablering af nyt skydebaneanlæg med tilhørende støjvolde på op til 13,5 meters højde og forhøjning af eksisterende støjvold langs Hanebjergvej, med et forventet behov for tilkørsel af ca. 250.000 m³ dokumenteret ren jord.</p> <p>Driftsfasen: Ressourceforbruget i driftsfasen indbefatter kun brugen af skydebanerne.</p>	<p>Anlægsfasen: Ikke relevant.</p> <p>Driftsfasen: Ikke relevant.</p>	<p>Anlægsfasen: Ud</p> <p>Driftsfasen: Ud</p>	
Knappe ressourcer	<p>Anlægsfasen: Etablering af nyt skydebaneanlæg med tilhørende støjvolde på op til 13,5 meters højde og forhøjning af eksisterende støjvold langs Hanebjergvej, med et forventet behov for tilkørsel af ca. 250.000 m³ dokumenteret ren jord.</p> <p>Driftsfasen: Ressourceforbruget i driftsfasen indbefatter kun brugen af skydebanerne.</p>	<p>Anlægsfasen: Ikke relevant.</p> <p>Driftsfasen: Ikke relevant.</p>	<p>Anlægsfasen: Ud</p> <p>Driftsfasen: Ud</p>	
Energiforbrug og -forsyning	<p>Anlægsfasen: Der etableres ikke nogen bygninger i forbindelse med projektet.</p> <p>Driftsfasen: Der etableres ikke nogen bygninger i forbindelse med projektet.</p>	<p>Anlægsfasen: Ikke relevant.</p> <p>Driftsfasen: Ikke relevant.</p>	<p>Anlægsfasen: Ud</p> <p>Driftsfasen: Ud</p>	

Vandforbrug og - forsyning	<p>Anlægsfasen: Der etableres ikke nogen bygninger i forbindelse med projektet.</p> <p>Driftsfasen: Der etableres ikke nogen bygninger i forbindelse med projektet.</p>	<p>Anlægsfasen: Ikke relevant.</p> <p>Driftsfasen: Ikke relevant.</p>	<p>Anlægsfasen: Ud</p> <p>Driftsfasen: Ud</p>	
Varmeforbrug og - forsyning	<p>Anlægsfasen: Der etableres ikke nogen bygninger i forbindelse med projektet.</p> <p>Driftsfasen: Der etableres ikke nogen bygninger i forbindelse med projektet.</p>	<p>Anlægsfasen: Ikke relevant.</p> <p>Driftsfasen: Ikke relevant.</p>	<p>Anlægsfasen: Ud</p> <p>Driftsfasen: Ud</p>	
Udledning af spildevand	<p>Anlægsfasen: Der etableres ikke nogen bygninger i forbindelse med projektet.</p> <p>Driftsfasen: Der etableres ikke nogen bygninger i forbindelse med projektet.</p>	<p>Anlægsfasen: Ikke relevant.</p> <p>Driftsfasen: Ikke relevant.</p>	<p>Anlægsfasen: Ud</p> <p>Driftsfasen: Ud</p>	
Affald	<p>Anlægsfasen: Etablering af nyt skydebaneanlæg med tilhørende støjvolde på op til 13,5 meters højde og forhøjning af eksisterende støjvold langs Hanebjergvej med et forventet behov for tilkørsel af ca. 250.000 m³ dokumenteret ren jord.</p> <p>Driftsfasen:</p>	<p>Anlægsfasen: Ikke relevant.</p> <p>Driftsfasen: Ikke relevant.</p>	<p>Anlægsfasen: Ud</p> <p>Driftsfasen: Ud</p>	

	Der generes ikke noget affald i driftsfasen.			
--	--	--	--	--

1.11 Materielle goder

Potentielt relevante miljømner	Forventet påvirkning (positiv og negativ)	Begrundelse for afgrænsning	Ind Ud	Metode til vurdering af påvirkninger
Adgangen til at udnytte menneskeskabte goder (forsyningsinfrastruktur, infrastruktur og bygninger, rekreative faciliteter, osv.)	<p>Anlægsfasen: Etablering af nyt skydebaneanlæg med tilhørende støjvolde, forhøjning af eksisterende støjvold langs Hanebjergvej, nedsivningsbassiner, nedlægning af § 3-beskyttede naturtyper og etablering af erstatningsnatur.</p> <p>Driftsfasen: Støjvolde, skydebaner og erstatningsnatur har ikke indvirkning på adgangen til mennesketabte goder.</p>	<p>Anlægsfasen: Ikke relevant.</p> <p>Driftsfasen: Ikke relevant.</p>	<p>Anlægsfasen: Ud</p> <p>Driftsfasen: Ud</p>	
Adgangen til at udnytte naturskabte goder (minerale, råstof, vand, skov, areal, osv.)	<p>Anlægsfasen: Etablering af nyt skydebaneanlæg med tilhørende støjvolde, forhøjning af eksisterende støjvold langs Hanebjergvej, nedsivningsbassiner, nedlægning af § 3-beskyttede naturtyper og etablering af erstatningsnatur.</p> <p>Driftsfasen: Støjvolde, skydebaner og erstatningsnatur har ikke indvirkning på adgangen til naturskabte goder.</p>	<p>Anlægsfasen: Ikke relevant.</p> <p>Driftsfasen: Ikke relevant.</p>	<p>Anlægsfasen: Ud</p> <p>Driftsfasen: Ud</p>	

Formuetab som følge af øvrige miljøpåvirkninger	<p>Anlægsfasen: Etablering af nyt skydebaneanlæg med tilhørende støjvolde, forhøjning af eksisterende støjvold langs Hanebjergvej, nedsivningsbassiner, nedlægning af § 3-beskyttede naturtyper og etablering af erstatningsnatur.</p> <p>Driftsfasen: Støjvolde, skydebaner og erstatningsnatur medfører ingen formuetab som følge af øvrige miljøpåvirkninger.</p>	<p>Anlægsfasen: Ikke relevant.</p> <p>Driftsfasen: Ikke relevant.</p>	<p>Anlægsfasen: Ud</p> <p>Driftsfasen: Ud</p>	
---	--	---	---	--

1.12 Befolkning

Potentielt relevante miljømner	Forventet påvirkning (positiv og negativ)	Begrundelse for afgrænsning	Ind Ud	Metode til vurdering af påvirkninger
Rekreative forhold og muligheder	<p>Anlægsfasen: Etablering af nyt skydebaneanlæg med tilhørende støjvolde, forhøjning af eksisterende støjvold langs Hanebjergvej, nedsivningsbassiner, nedlægning af § 3-beskyttede naturtyper og etablering af erstatningsnatur.</p> <p>Driftsfasen: Støjvolde, skydebaner og erstatningsnatur medfører ingen ændrede rekreative forhold og muligheder ift. de eksisterende forhold.</p>	<p>Anlægsfasen: Ikke relevant.</p> <p>Driftsfasen: Ikke relevant.</p>	<p>Anlægsfasen: Ud</p> <p>Driftsfasen: Ud</p>	
Trafik (luftfart, vej, jernbane, sejlads)	<p>Anlægsfasen: I forbindelse med tilkørsel af dokumenteret ren jord og nedknuste rene materialer, vil der i</p>	<p>Anlægsfasen: Trafikbelastningen i området i forbindelse med jord- og materialetransporten er vigtig at få belyst.</p>	<p>Anlægsfasen: Ind</p> <p>Driftsfasen:</p>	<p>Anlægsfasen: Trafikanalyse omfattende belastning, sikkerhed, afvikling.</p> <p>Driftsfasen:</p>

	<p>anlægsfasen på 1,5 år køre ca. 12-15.000 lastbiler, svarende til 25-40 lastbiler pr. dag.</p> <p>Driftsfasen: Projektet omfatter bl.a. Etablering af nyt skydebaneanlæg med tilhørende støjvolde og forhøjning af eksisterende støjvold langs Hanebjergvej, som kan afstedkomme at flere kan skyde.</p>	<p>Driftsfase Omfanget af den øgede mulighed for at skyde på anlægget og udnyttelse af kapacitet og skydetider vurderes at være af øget karakter ift. trafik.</p>	Ind	Redegørelse over den samlet trafik når kapaciteten af skydecenteret skydetiderne udnyttes fuldt ud og tilhørende parkeringsbehov.
Trafiksikkerhed	<p>Anlægsfasen: I forbindelse med tilkørsel af dokumenteret ren jord og nedknuste rene materialer, vil der i anlægsfasen på 1,5 år køre ca. 12-15.000 lastbiler, svarende til 25-40 lastbiler pr. dag.</p> <p>Driftsfasen: Projektet omfatter bl.a. etablering af nye skydebaner, som afstedkommer en øget kapacitet dvs. at flere kan skyde.</p>	<p>Anlægsfasen: Trafiksikkerheden i området i forbindelse med jord- og materialetransporten er vigtig at få belyst.</p> <p>Driftsfase Omfanget af den øgede mulighed for at skyde på anlægget og fuld udnyttelse af skydetider vurderes at være af øget karakter ift. trafik.</p>	<p>Anlægsfasen: Ind</p> <p>Driftsfasen: Ind</p>	<p>Anlægsfasen: Trafikanalyse omfattende belastning, sikkerhed, afvikling</p> <p>Driftsfasen: Redegørelse over trafiksikkerhed med udgangspunkt i den samlet trafik når kapaciteten af skydecenteret skydetiderne udnyttes fuldt ud og tilhørende parkeringsbehov.</p>
Tryghed og inklusion	<p>Anlægsfasen: Etablering af nyt skydebaneanlæg med tilhørende støjvolde, forhøjning af eksisterende støjvold langs Hanebjergvej, nedsivningsbassiner, nedlægning af § 3-beskyttede naturtyper og etablering af erstatningsnatur.</p> <p>Driftsfasen: Støjvolde, skydebaner og erstatningsnatur medfører ingen indvirkning på tryghed og inklusion.</p>	<p>Anlægsfasen: Ikke relevant.</p> <p>Driftsfasen: Ikke relevant.</p>	<p>Anlægsfasen: Ud</p> <p>Driftsfasen: Ud</p>	

<p>Mobilitet og tilgængelighed</p>	<p>Anlægsfasen: Etablering af nyt skydebaneanlæg med tilhørende støjvolde, forhøjning af eksisterende støjvold langs Hanebjergvej, nedsivningsbassiner, nedlægning af § 3-beskyttede naturtyper og etablering af erstatningsnatur.</p> <p>Driftsfasen: Støjvolde, skydebaner og erstatningsnatur medfører ingen ændret tilgængelighed til området ift. de eksisterende forhold.</p>	<p>Anlægsfasen: Ikke relevant.</p> <p>Driftsfasen: Ikke relevant.</p>	<p>Anlægsfasen: Ud</p> <p>Driftsfasen: Ud</p>	
<p>Beskæftigelse og uddannelse</p>	<p>Anlægsfasen: Etablering af nyt skydebaneanlæg med tilhørende støjvolde, forhøjning af eksisterende støjvold langs Hanebjergvej, nedsivningsbassiner, nedlægning af § 3-beskyttede naturtyper og etablering af erstatningsnatur.</p> <p>Driftsfasen: Projektet omfatter bl.a. etablering af nye skydebaner, som kan afstedkomme at flere kan skyde.</p>	<p>Anlægsfasen: Ikke relevant.</p> <p>Driftsfasen: Omfanget af den øgede mulighed for at skyde vurderes at være af begrænset karakter.</p>	<p>Anlægsfasen: Ud</p> <p>Driftsfasen: Ud</p>	
<p>Mikroklima - vind/skygge</p>	<p>Anlægsfasen: Etablering af nyt skydebaneanlæg med tilhørende støjvolde, forhøjning af eksisterende støjvold langs Hanebjergvej, nedsivningsbassiner, nedlægning af § 3-beskyttede naturtyper og etablering af erstatningsnatur.</p> <p>Driftsfasen:</p>	<p>Anlægsfasen: Ikke relevant.</p> <p>Driftsfasen: Støjvoldene udgør nye store landskabselementer i et landbrugslandskab ved Kollerød Å. Betydningen af lys- og skyggepåvirkningen er vigtigt at få belyst.</p>	<p>Anlægsfasen: Ud</p> <p>Driftsfasen: Ind</p>	<p>Driftsfasen: Skyggepåvirkning vurderes på baggrund af lys- og skyggediagrammer.</p>

	Etablering af støjvolde i op til 13,5 meters højde kan medføre indvirkning på skyggeforholdene i området. Støjvolde, skydebaner og erstatningsnatur har ikke indvirkning på vinforholdene			
Sociale forhold, påvirkning af befolkningsgrupper (fx demografiske grupper, naboer, lokalsamfund, kulturelle grupper mv.)	Anlægsfasen: Etablering af nyt skydebaneanlæg med tilhørende støjvolde, forhøjning af eksisterende støjvold langs Hanebjergvej, nedsivningsbassiner, nedlægning af § 3-beskyttede naturtyper og etablering af erstatningsnatur. Driftsfasen: Støjvolde, skydebaner og erstatningsnatur medfører ingen indvirkning på sociale forhold eller påvirkning af befolkningsgrupper.	Anlægsfasen: Ikke relevant. Driftsfasen: Ikke relevant.	Anlægsfasen: Ud Driftsfasen: Ud	

1.13 Menneskers sundhed

Potentielt relevante miljømner	Forventet påvirkning (positiv og negativ)	Begrundelse for afgrænsning	Ind Ud	Metode til vurdering af påvirkninger
Sundhed pga. vandforurening (se også vand)	Anlægsfasen: Voldene opbygges af indbygningseget, dokumenteret ren jord. Driftsfasen: Der etableres nedsivningsbassiner til håndtering af overfladevand fra skydebanerne. Der vil ikke blive anvendt pesticider, ukrudtsmidler,	Anlægsfasen: Ikke relevant. Driftsfasen: Ikke relevant.	Anlægsfasen: Ud Driftsfasen: Ud	

	tømidler eller andre kemikalier med risiko for udvaskning ifm. nedsivning.			
Sundhed pga. badevand (se også vand.)	<p>Anlægsfasen: Der er ikke badevand inden for eller i umiddelbar nærhed af projektområdet.</p> <p>Driftsfasen: Der etableres nedsivningsbassiner til håndtering af overfladevand fra skydebanerne.</p>	<p>Anlægsfasen: Ikke relevant.</p> <p>Driftsfasen: Ikke relevant.</p>	<p>Anlægsfasen: Ud</p> <p>Driftsfasen: Ud</p>	
Sundhed pga. støj	<p>Anlægsfasen: Anlægsarbejdet med etablering og forhøjning af støjvold skydebaner m.v. herunder jordtransporterne vil forekomme inden for arbejdstid kl. 7-18.</p> <p>Driftsfasen: Både de eksisterende og nye skydebaner skal overholde Miljøstyrelsens retningslinjer for skydebaner.</p>	<p>Anlægsfasen: Som følge af projektområdets beliggenhed og behovet for lastbiltransporter gennem mindre landsbyer bør trafikstøjen fra lastbiltransporterne i anlægsfasen belyses.</p> <p>Driftsfasen: Både de eksisterende og nye skydebaner skal overholde Miljøstyrelsens retningslinjer for skydebaner.</p>	<p>Anlægsfasen: Ind</p> <p>Driftsfasen: Ind</p>	<p>Anlægsfasen: Støjberegninger af trafikstøjen ifm. jord- og materialetransporterne.</p> <p>Driftsfasen: Dokumentation vil foreligge i form af støjberegninger i henhold til Miljøstyrelsens vejledninger.</p> <p>Redegørelse for projektets betydning for støj fra skyttecenteret for både boliger i nærområdet og landsbyer. Redegørelsen skal omfatte effekt og påvirkning fra de nye skydebaner inkl. den kumulative effekt ift. de eksisterende skydebaner.</p>
Sundhed pga. vibrationer	<p>Anlægsfasen: Voldene opbygges af indbygningsegnet, dokumenteret ren jord. Projektet forudsætter ikke spunsning eller andre særligt vibrerende aktiviteter.</p> <p>Driftsfasen: Der vil ikke forekomme nogen vibrationsfremkaldende aktiviteter i driftsfasen.</p>	<p>Anlægsfasen: Ikke relevant.</p> <p>Driftsfasen: Ikke relevant.</p>	<p>Anlægsfasen: Ud</p> <p>Driftsfasen: Ud</p>	

<p>Sundhed pga. luftforurening (se også luft)</p>	<p>Anlægsfasen: Der vil ske en påvirkning af luftkvaliteten som følge af udstødning fra entreprenørmaskiner, der anvendes til anlægsarbejdet, og fra transport til og fra området.</p> <p>Driftsfasen: Støjtoldene, skydebanerne og erstatningsnaturen vurderes ikke at have en indvirkning på luftkvalitet, støv og lugt.</p>	<p>Anlægsfasen: Maskiner vil alle være typegodkendte og vil derfor have en godkendt miljøpåvirkning. Da arbejdet foregår i det fri, hvor luftfortynding kan ske effektivt, og der holdes god afstand til naboer, vurderes grænseværdier for luftforurening ikke at blive overskredet. I forbindelse med jordarbejder kan der forekomme støvgener, hvilket vil blive imødegået med vanding og det vurderes, at anlægsfasen ikke vil medføre støvpåvirkning.</p> <p>Driftsfasen: Ikke relevant.</p>	<p>Anlægsfasen: Ud</p> <p>Driftsfasen: Ud</p>	
<p>Sundhed pga. lugt (se også luft)</p>	<p>Anlægsfasen: Der vil ske en påvirkning af luftkvaliteten som følge af udstødning fra entreprenørmaskiner, der anvendes til anlægsarbejdet, og fra transport til og fra området.</p> <p>Driftsfasen: Støjtoldene, skydebanerne og erstatningsnaturen vurderes ikke at have en indvirkning på luftkvalitet, støv og lugt.</p>	<p>Anlægsfasen: Maskiner vil alle være typegodkendte og vil derfor have en godkendt miljøpåvirkning. Da arbejdet foregår i det fri, hvor luftfortynding kan ske effektivt, og der holdes god afstand til naboer, vurderes grænseværdier for luftforurening ikke at blive overskredet. I forbindelse med jordarbejder kan der forekomme støvgener, hvilket vil blive imødegået med vanding og det vurderes, at anlægsfasen ikke vil medføre støvpåvirkning.</p> <p>Driftsfasen: Ikke relevant.</p>	<p>Anlægsfasen: Ud</p> <p>Driftsfasen: Ud</p>	
<p>Sundhed pga. støv (se også luft)</p>	<p>Anlægsfasen: Der vil ske en påvirkning af luftkvaliteten som følge af udstødning fra entreprenørmaskiner, der anvendes til anlægsarbejdet, og fra transport til og fra området. I forbindelse med jordarbejder kan der forekomme</p>	<p>Anlægsfasen: Maskiner vil alle være typegodkendte og vil derfor have en godkendt miljøpåvirkning. Da arbejdet foregår i det fri, hvor luftfortynding kan ske effektivt, og der holdes god afstand til naboer, vurderes grænseværdier for luftforurening ikke at blive overskredet. I forbindelse med jordarbejder kan der</p>	<p>Anlægsfasen: Ud</p> <p>Driftsfasen: Ud</p>	

	<p>støvgener, hvilket vil blive imødegået med vanding.</p> <p>Driftsfasen: Støjvoldene, skydebanerne og erstatningsnaturen vurderes ikke at have en indvirkning på luftkvalitet, støv og lugt.</p>	<p>forekomme støvgener, hvilket vil blive imødegået med vanding og det vurderes, at anlægsfasen ikke vil medføre støvpåvirkning.</p> <p>Driftsfasen: Ikke relevant.</p>		
Sundhed pga. lyspåvirkninger (se også landskab)	<p>Anlægsfasen: I forbindelse med etablering af støjvoldene m.v. vil der i området forekomme øget lyspåvirkning som følge af lys på entreprenørmaskiner og lastbiler.</p> <p>Driftsfasen: Der etableres ikke lygtepæle eller lysmaster i forbindelse med projektet.</p>	<p>Anlægsfasen: Afstanden til nærmeste naboer samt de landskabelige forhold herunder terræn og beplantning, vurderes at begrænse indkigget fra projektområdet til naboer, hvormed det vurderes, at belysning på entreprenørmaskiner og lastbiler ikke afstedkommer en indvirkning på miljøet.</p> <p>Driftsfasen: Ikke relevant</p>	<p>Anlægsfasen: Ud</p> <p>Driftsfasen: Ud</p>	
Sundhed pga. stråling (se også risiko)	<p>Anlægsfasen: Etablering af nyt skydebaneanlæg med tilhørende støjvolde, forhøjning af eksisterende støjvold langs Hanebjergvej, nedsivningsbassiner, nedlægning af § 3-beskyttede naturtyper og etablering af erstatningsnatur.</p> <p>Driftsfasen: Projektet udgør ingen risiko for stråling.</p>	<p>Anlægsfasen: Ikke relevant.</p> <p>Driftsfasen: Ikke relevant.</p>	<p>Anlægsfasen: Ud</p> <p>Driftsfasen: Ud</p>	
Sundhed pga. magnetfelter	<p>Anlægsfasen: Etablering af nyt skydebaneanlæg med tilhørende støjvolde, forhøjning af eksisterende støjvold langs Hanebjergvej, nedsivningsbassiner, nedlægning af § 3-beskyttede</p>	<p>Anlægsfasen: Ikke relevant.</p> <p>Driftsfasen: Ikke relevant.</p>	<p>Anlægsfasen: Ud</p> <p>Driftsfasen: Ud</p>	

	<p>naturtyper og etablering af erstatningsnatur.</p> <p>Driftsfasen: Projektet udgør ingen risiko for magnetfelter.</p>			
<p>Sundhed pga. varmeø-effekt, strålingsvarme og mikroklima (se også befolkning)</p>	<p>Anlægsfasen: Projektet omfatter etablering af nyt skydebaneanlæg med tilhørende støjvolde, forhøjning af eksisterende støjvold langs Hanebjergvej, nedsivningsbassiner, nedlægning af § 3-beskyttede naturtyper og etablering af erstatningsnatur.</p> <p>Driftsfasen: Projektet afstedkommer ingen påvirkning ift. varmeøeffekt, strålingsvarme eller mikroklima.</p>	<p>Anlægsfasen: Ikke relevant.</p> <p>Driftsfasen: Ikke relevant.</p>	<p>Anlægsfasen: Ud</p> <p>Driftsfasen: Ud</p>	
<p>Sundhed pga. farlige eller giftige stoffer eller materialer (se også luft og vand)</p>	<p>Anlægsfasen: Voldene opbygges af indbygningsegnet, dokumenteret ren jord.</p> <p>Driftsfasen: Der etableres nedsivningsbassiner til håndtering af overfladevand fra skydebanerne. Der vil ikke blive anvendt pesticider, ukrudtsmidler, tømidler eller andre kemikalier med risiko for udvaskning ifm. nedsivning.</p>	<p>Anlægsfasen: Ikke relevant.</p> <p>Driftsfasen: Ikke relevant.</p>	<p>Anlægsfasen: Ud</p> <p>Driftsfasen: Ud</p>	
<p>Mental sundhed pga. stress og utryghed (se også risiko).</p>	<p>Anlægsfasen: Projektet omfatter etablering af støjvolde, forhøjning af eksisterende støjvold langs Hanebjergvej, nedsivningsbassiner, nedlægning af § 3-beskyttede naturtyper og etablering af erstatningsnatur.</p>	<p>Anlægsfasen: Ikke relevant.</p> <p>Driftsfasen: Ikke relevant.</p>	<p>Anlægsfasen: Ud</p> <p>Driftsfasen: Ud</p>	

	<p>Driftsfasen: Der er ikke fri adgang for offentligheden på skydebanerne uden forudgående aftale. Færdsel på voldene omkring skydebanerne er forbudt og området, hvor der skydes, er indhegnet med skilte.</p>			
--	--	--	--	--