

Stillings- og kompetenceprofil



**HILLERØD
KOMMUNE**

Direktør for Udvikling, Klima og Teknik

Hillerød Kommune

December 2024



**muus
mann**

Opdragsgiver	Hillerød Kommune
Adresse	Hillerød Kommune Trollesmindealle 27 3400 Hillerød Tlf. 72 32 00 00 www.hillerod.dk
Stilling	Direktør for Udvikling, Klima og Teknik
Refererer til	Kommunaldirektøren
Ansættelsesforhold	Stillingen aflønnes i henhold til ”Aftale om aflønning af chefer”, indgået mellem KL og de faglige organisationer. Løn og ansættelsesforhold i henhold til gældende overenskomst og aftale om aflønning af chefer og rammeaftale om kontraktansættelse af chefer. Tiltrædelse: 1. april 2025
Yderligere oplysninger	Kan fås ved henvendelse til Kommunaldirektør Erik Nygreen Tlf.: 72 32 00 02 Adm. direktør og partner i MUUSMANN A/S Chris E. Petersen Tlf.: 81 71 75 16
Ansøgningsfrist	Torsdag den 23. januar 2025 Søg stillingen på www.muusmann.com/stillinger
Processens forløb	Der er planlagt følgende forløb for rekrutteringen, som ansøgere bedes notere, idet der ikke kan påregnes afvigelser herfra. 1. samtaler: Mandag den 3. februar 2025 (Hillerød) Test: Tirsdag den 4. februar 2025 (København K). Bemærk venligst, at testforløbet ligger dagen efter 1. samtalerne, og at der skal afsættes 3-4 timer til forløbet 2. samtaler: Fredag den 21. februar 2025 (Hillerød)

Kort om Hillerød Kommune

Hillerød Kommune er en kommune i rivende udvikling og et naturligt midtpunkt for den nordlige del af hovedstadsområdet. Vi er en stor erhvervskommune og en stor uddannelsesby med attraktive muligheder for at finde et godt sted at bo i nærheden af gode arbejdspladser. Kommunen rummer også natur, gode institutioner, skoler, moderne botilbud og plejehjem. Kunst, kultur og gode muligheder for fritidsaktiviteter af enhver slags kendetegner Hillerød Kommune.

Hillerød Kommune er en mangfoldig kommune med både store og små aktive bysamfund og store naturområder. Vi er midt i Kongernes Nordsjælland omgivet af Parforcejagtslandskabet i Nordsjælland og Nationalpark Kongernes Nordsjælland. Centrum i det historiske landskab er Frederiksborg Slot, og vores historiske bymidte indeholder også mange bevaringsværdige bygninger. Beliggenheden giver os rigtig gode og attraktive omgivelser.

Kommunen har ca. 54.000 indbyggere. Kommunen er kendetegnet af tilflytning, og udvikling er en naturlig dagsorden for kommunen. Det gælder ikke mindst den grønne omstilling og at få udviklingen i balance med social og uddannelsesmæssig kapacitet i bred forstand – herunder et naturligt fokus på effektiv bæredygtig infrastruktur.

Centrale opgaver for direktøren

Du vil referere til kommunaldirektøren og indgå i en velfungerende og samarbejdende enhedsdirektion, der består af fem personer. Som medlem af direktionen skal du bidrage til, at der løbende er fokus på en tværgående, tværfaglig og sammenhængende opgaveløsning i hele organisationen – herunder formå at tage initiativ til rette involvering af den samlede direktion i dine ansvarsområders største temaer.

Derudover har du det direkte ansvar for ledelse, opgaveløsning og udvikling af afdelingen By og Miljø og afdelingen Ejendomme med alle de varierede opgaver, der ligger i de to afdelinger. Du bliver selv direkte personaleleder for to kompetente afdelingschefer. Der er en forventning om, at du går ind i denne opgave med en tillidsbaseret, delegerende og engagerende lederstil, og vi lægger vægt på, at du leder med udgangspunkt i de gennem 20 år cementerede grundværdier om tillid, interesse, tid og omsorg.

Direktøren er en afgørende faktor i realiseringen af kommunens visioner, og du skal helt naturligt tage styringen inden for de områder og projekter, du bliver sat i spidsen for. Det er derfor også vigtigt, at du har udsyn og orienterer dig mod nye tendenser.

Rådgivning af borgmester, udvalgsformænd og byråd er naturligvis vigtigt. Du skal stå på mål for, at der leveres gode og solide beslutningsoplæg, hvor du har blik for, at der gives rum til politiske drøftelser og politiske valg – og at konsekvenserne af de politiske beslutninger er tydelige. Du vil have ansvar for betjeningen af Arkitektur, Byplan og Trafikudvalget og Natur, Miljø og Klimaudvalget samt for sager vedrørende Hillerød Kommunes ejendomme, Økonomiudvalget.

Du skal som en del af direktionen og i samspil med chefgruppen bidrage til at sætte handlinger bag byrådets visioner, politikker og beslutninger, så de ønskede resultater realiseres. Det er derfor afgørende, at du er med til at gå forrest i udviklingen af kommunen samtidig med, at du bidrager til og er med til at sikre, at der er en klar vision, retning og sammenhæng i de politiske målsætninger, og at disse afspejler de aktuelle behov og udfordringer i Hillerød Kommune. Det er derfor vigtigt at følge løbende op på væsentlige politiske initiativer, målsætninger og prioriteringer, så beslutninger, mål og opfølgning følges ad. Du skal samtidig være i stand til

at omsætte og implementere politikkerne i praksis, så de giver mening og skaber værdi for kommunens erhvervsliv og borgere.

Strategier og politikker på området for Udvikling, Klima og Teknik:

- Strategi for bynatur
- Strategi for fysisk planlægning
- Arkitekturpolitik
- Klimaplan og handleplan
- Boligpolitik
- Miljøpolitik for erhverv
- Ejendomsstrategi

Strategier og politikker på andre området med relevans for Udvikling, Klima og Teknik:

- Ejerstrategi for Hillerød Forsyning
 - Turismestrategi
 - Erhvervsstrategi
 - Kulturstrategi
 - Idræts- og bevægelsesstrategi
 - Fælles børn fælles ansvar
 - En del af fællesskabet
-

På udviklings-, klima- og teknikområdet er det et vilkår, at Hillerød Kommune vokser, og det er en overordnet opgave for den nye direktør at medvirke til, at dette sker på en god måde. Det forudsætter en vilje til at gå ind i de problematikker, der opstår, når udvikling skal forenes med Hillerød Kommunes ambitiøse målsætninger for den grønne omstilling, klima, natur mv.

[Du kan læse Hillerød Kommunes visioner, politikker og strategier her.](#)

Som direktør skal du være udadvendt i forhold til kommunens mange samarbejdspartnere. Store internationale virksomheder, der har valgt at placere sig i Hillerød, det lokale erhvervsliv, uddannelsesinstitutioner, interesseorganisationer, borgergrupper m.fl. er alle væsentlige samarbejdspartnere, der kerer sig om udviklingen i Hillerød Kommune. I mange tilfælde er samarbejdet med disse formaliseret i samarbejdsfora om konkrete problemstillinger med kommunen på den ene side og de relevante interessenter på den anden side med henblik på at finde nye veje. Det gælder f.eks. Hillerød ByForum, der er et offentligt-privat samarbejde, hvor man ud fra et fælles ejerskab udvikler, drifter og finansierer projekter i bymidten. Et andet eksempel er Symbiose Hillerød, der er et netværk af både private og offentlige virksomheder og institutioner samt foreninger og rådgivere, som har fokus på bæredygtighed, innovation og vækst og arbejder på at skabe konkrete løsninger og aktiviteter inden for teknik, sociale forhold, miljø og natur. I netværket defineres symbiose som en etablering af en relation mellem to parter, der har til formål at udnytte en ressource mere optimalt miljømæssigt, socialt eller økonomisk.

Du skal med din person og gennem ledelse af andre arbejde målrettet for at sikre, at der er tillid til organisationens opgaveløsning, og du bidrager målrettet til at skabe helhed og tværgående sammenhæng i denne. Daglig drift, initiativer og udviklingsprojekter skal have tydelig retning for at skabe ejerskab i hele organisationen.

Kompetenceudvikling, trivsel, arbejdsmiljø, rekruttering, tilknytning og løbende udvikling af organisationen er naturlige opgaver for direktøren – bl.a. som en del af den samlede direktion. Den administrative organisation er kendetegnet ved et højt fagligt niveau og stor faglig stolthed. Du skal mestre den uformelle og uhøjtidelige omgangstone, der gennem mange år er cementeret på og mellem alle niveauer, og indgå i den stærke tradition, der findes for at arbejde helhedsorienteret og tænke på tværs af fag- og sagsområder.

Hillerød Kommune er samtidig en meget værdidreven organisation med et klart kodeks for opgaveløsningen og forventninger til ledere og medarbejders adfærd. Du får et stort ansvar for, at her er rart at være. Dette er bl.a. beskrevet i ledelsesgrundlaget samt 10 trædesten, der er principper for organisationen, og 10 forholdemåder, der beskriver forventningerne til de ansattes tilgang til det at arbejde med og for politikere. Det

er væsentligt, at du som direktør har naturligt hjemme i og formår at udtrykke og udfolde denne værdibaserede ledelse.

Også i MED-organisationen skal samspillet med medarbejderne være nærværende, engagerende og have høj prioritet. Samarbejdet i MED skal bruges aktivt, udvikles og bruges som en forudsætning for at skabe gode resultater.

Aktuelle opgaver

Blandt de aktuelle opgaver, du vil blive mødt af, kan følgende nævnes.

Med Budget 2025 fastslås, at Hillerød Kommune vil gøre sit for at medvirke til at løfte den grønne trepartsaftale, *Et grønt Danmark* – herunder, når det gælder klima, vandmiljø, natur, biodiversitet, drikkevand og skovrejsning. Den bliver en væsentlig opgave for den nye direktør at skabe grundlaget for beslutninger om, hvordan Hillerød Kommune bedst bidrager, når rammerne for indsatserne og den nødvendige lovgivning kendes.

Arkitektur, Byplan og Trafikudvalget har besluttet en ambitiøs vision for grøn mobilitet og fremkommelighed, som der arbejdes løbende med at udmønte og omsætte til konkrete forslag, der kan understøtte valg af grønne transportformer og øge fremkommeligheden i og omkring Hillerød.

Hillerød Kommune har ca. 210 ejendomme, 800 bygninger og råder over et areal på 300.000 bruttokvadratmeter. Med Budget 2025 ønsker politikerne at sætte et stærkere strategisk fokus på den kommunale ejendomsportefølje – både hvad angår vedligehold, muligheder for salg af ejendomme og en bedre udnyttelse af eksisterende kvadratmeter. Det bliver direktørens opgave – i samarbejde med enhedsforvaltningens øvrige direktører og chefer – at understøtte den igangværende proces med at få Hillerød Kommunes Ejendomsstrategi omsat til konkrete forslag og handleplaner – herunder få fastlagt processer for brugerinddragelse mv.

Strategien for fysisk planlægning (kommuneplanen) er under revision med henblik på, at byrådet kan vedtage en ny strategi i slutningen af 2025. Strategien skal fastlægge rammerne for den fysiske udvikling af Hillerød Kommune i lyset af den forventede vækst samtidig med, at bl.a. mål om mere natur og mindre CO₂-udledning realiseres, og at boligudviklingen balancerer kommunens kapacitet.

Dertil kommer opgaver i relation til den kommende grønne bydel Favrholt, der ligger syd for Hillerød, og som inden for de næste år kommer til at rumme Nyt Hospital Nordsjælland, en ny togstation og op mod 4.000 nye boliger og 10.000 arbejdspladser.

Det er afgørende, at forsyningen af Hillerød Kommunes virksomheder og borgere udvikles i takt med udviklingen i kommunen og kravene til grøn omstilling. Det kommunalt ejede Hillerød Forsyning er i den forbindelse en central samarbejdspartner, og det bliver en væsentlig opgave for den nye direktør at sikre, at der er overensstemmelse mellem forsyningsselskabets planer og projekter og Hillerød Kommunes ønsker til og behov for forsyningsydelser i fremtiden.

Du skal have blik for de muligheder, som automatisering og kunstig intelligens (AI) giver for at effektivisere arbejdsgange, reducere rutinepræget arbejde og øge kvaliteten af opgaveløsningen – f.eks. byggesagsbehandlingen eller ejendomsdriften. Dette bl.a. i lyset af, at byrådet ønsker en hurtigere byggesagsbehandling.

Personlige og ledelsesmæssige kompetencer

Stillingen som direktør for Udvikling, Klima og Teknik er kompleks, og for at lykkes i stillingen skal du derfor være i besiddelse af stærke ledelsesmæssige og relationelle kompetencer samt en stor arbejdskapacitet. Som leder skal du have en åben og tillidsopbyggende tilgang til andre, hvor du selv fremstår med en stærk personlig og faglig integritet. Du har interesse for at være en udadvendt repræsentant for kommunen og indgå i samspillet med alle slags lokale aktører inden for erhvervsliv mv.

Vi forventer, at du har solid ledelseserfaring på strategisk niveau fra en politisk ledet organisation inden for ét eller flere af de områder, som du får ansvaret for. Direktørerfaring er ikke afgørende, hvis det ledelsesmæssige direktørpotentiale er tydeligt. Dertil er det en stor fordel med en solid kommunal erfaring og en bred indsigt i de kommunale kerneopgaver generelt – herunder samspil med erhvervslivet som afsæt for en tværgående og tværfaglig tilgang. Ligeledes er det en klar fordel med indsigt i og erfaring med den grønne omstilling i en kommunal kontekst i form af bl.a. klimahandling, biodiversitet og miljøsikring.

Væsentlige personlige og ledelsesmæssige kompetencer

1. Tydelig kommunikator med forståelse for de politiske mekanismer

Du skal motiveres af at arbejde med politikere, og at samspillet med det politiske niveau skal være kendetegnet af gensidig tillid. For organisationen er forholdemåderne en ambition, og for direktøren er det et absolut krav at kunne etablere et samspil med politikerne, hvor disse oplever, at forholdemåderne faktisk sætter dagsordenen. Med forståelse af de politiske mekanismer som afsæt skal direktøren være dygtig til at kommunikere både internt og eksternt. Alle dine samarbejdspartnere skal opleve dig som opsøgende, inviterende, synlig og kompetent, og det skal være tydeligt, at direktøren skaber værdi og sammenhængskraft med sit virke.

2. Stærk på strategisk ledelse

Et solidt overblik er en nøglekompetence for dig som direktør for Udvikling, Klima og Teknik, fordi du har ansvaret for et omfattende forvaltningsområde, hvor du skal sørge for, at alle områder prioriteres lige højt – selv, når du oplever pres fra andre sider. Du skal have erfaring med og stærke kompetencer inden for strategisk ledelse med et tværgående perspektiv på opgavevaretagelsen samt blik for tendenser og udviklingsmuligheder, der understøtter den fortsatte udvikling af Hillerød Kommune. Du skal i den sammenhæng sikre en solid servicering af det politiske niveau samt være garant for, at de politisk vedtagne beslutninger føres ud i livet og få skabt styring og følgeskab til den strategiske retning. Du skal være skarp og effektiv i din ledelse samt sikre en retmæssig opfølgning, så potentielle udfordringer og muligheder kan blive håndteret i tide.

3. Høj faglig indsigt

Indsigt i udviklings-, miljø- og teknikområdet og forståelse for, at kommunen er en stor driftsorganisation, er afgørende for at lykkes i stillingen. Med faglig indsigt skal du på kompetent vis kunne sætte dig ind i komplicerede sager og understøtte og sparre med det politiske niveau, direktion, afdelingschefer, medarbejdere og øvrige interessenter omkring det strategiske arbejde på hele området – herunder, når der skal ske en afvejning mellem forskellige hensyn. Du skal også have fingeren på pulsen i forhold til, hvad der rører sig på området, som f.eks. ny lovgivning, og i andre kommuner – herunder i regi af KTC, hvor samarbejde om infrastrukturprojekter søges fremmet. Som direktør er det vigtigt, at du formår at formidle komplicerede faglige emner på en måde, så alle forstår det. Du skal derfor kunne oversætte de politiske visioner og mål til faglighed og konkrete handlinger og sikre, at kommunikation og information når ud til organisationen. Du skal også

være struktureret og løsningsorienteret og se muligheder frem for begrænsninger i det daglige arbejde – herunder være fagligt nysgerrig og modig i forhold til at afprøve nye måder at gøre tingene på.

4. Samarbejdsorienteret og stærk på relationer

Vi forventer, at direktøren har en samarbejdsorienteret tilgang og målrettet opbygning af stærke relationer i sin opgavevaretagelse både internt i forvaltningen og eksternt. Det er vigtigt at kunne begå sig smidigt på alle niveauer og i samspillet med mange forskellige typer af interessenter, hvor du evner at opbygge relationer og netværk – også uden for den kommunale kontekst – så dit brede udsyn og din indsigt fastholdes og udbygges relevant. Du skal hér kunne trives i krydsfeltet mellem det private erhvervsliv, det politiske niveau og forvaltningen. På de indre linjer skal du fungere i en værdibaseret kultur, der forudsætter nærhed, rummelighed og respekt for andres holdninger og faglige synspunkter.

5. Anerkendende og lyttende ledelsesstil – i overensstemmelse med vores værdier

Du skal udøve en tydelig, synlig og inspirerende ledelsesstil tæt på organisationen, der skaber gejst, følgeskab, engagement og ejerskab hos alle. Hertil skal du praktisere en værdibaseret og anerkendende ledelsesstil, hvor der tales åbent om udfordringer, problemer og muligheder. Gennem en nærværende og lyttende dialog skal du evne at samle organisationen internt og styrke samarbejdet mellem både interne og eksterne samarbejdsflader, så der sikres følgeskab og tryk hele vejen igennem organisationen – herunder MED-systemet, der er en vigtig samarbejdspartner.

Øvrige personlige og ledelsesmæssige egenskaber

- Har en tydelig konkret interesse for Hillerød Kommune, og hvad der rører sig lokalt
- Har erfaring i at betjene og rådgive politikere – herunder erfaring med at skabe tillidsfulde og fortrolige relationer til alle medlemmer af det politiske niveau
- Har erfaring med ledelse af store driftsområder og kan dokumentere resultater i form af opnåelse af sikker drift
- Har interesse for, hvordan digitalisering og AI kan understøtte effektive arbejdsgange og effektiv drift
- Har en stor arbejdskapacitet og er robust i en oftest travl hverdag
- Har forståelse og indsigt i relevante myndighedsopgaver
- Er modig og kan stå fast – også i modvind
- Har skarpe analytiske evner og erfaring med at gå forrest i realiseringen af politiske mål
- Er uddelegerende i forhold til at give afdelingschefer og medarbejdere plads, men med blik for de nødvendige detaljer
- Er udadvendt, synlig og begår sig i øjenhøjde med borgere, erhvervsliv og medarbejdere og kan tale med alle.

Organisation – værdier og ledelsesgrundlag

Den politiske organisation

Byrådet i Hillerød Kommune består af 27 medlemmer, som alle er dybt engagerede i udviklingen af Hillerød Kommune. På trods af de naturlige politiske uenigheder er der en lang tradition for og en stor vilje til at samles om de store beslutninger og de samlende tiltag for kommunen. Eksempelvis er budgettet for 2025 vedtaget med opbakning fra næsten alle medlemmerne af Byrådet. [Du kan læse mere om budgettaftalen her.](#)

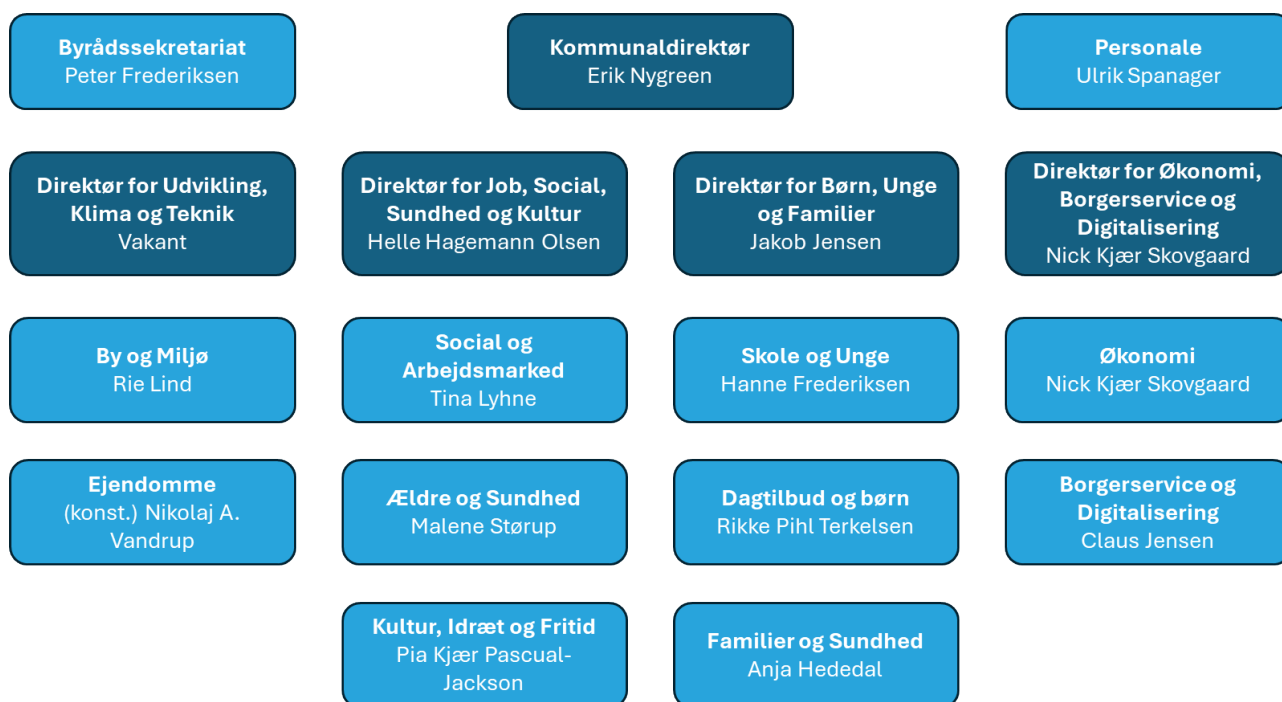
Borgmester i Hillerød Kommune er Kirsten Jensen (A). Hillerød Kommune har udover Økonomiudvalget følgende seks fagudvalg:

- Arkitektur, Byplan og Trafikudvalget
- Børn, Familie og Ungeudvalget
- Idræt og Sundhedsudvalget
- Kultur og Fritidsudvalget
- Natur, Miljø og Klimaudvalget
- Omsorg og Livskraftsudvalget

Den administrative organisation

Den øverste administrative organisation består af direktionen med kommunaldirektøren og fire direktører. Kommunen er endvidere organiseret i 12 afdelinger. De 12 afdelinger ledes af hver sin chef, som indgår i kommunens samlede chefgruppe. Hillerød Kommune har i alt ca. 4.900 ansatte, hvoraf 400 arbejder på Hillerød Rådhus og 4.500 i kommunens decentrale enheder.

Direktøren for Udvikling, Klima og Teknik har ansvaret for to afdelinger – By og Miljø samt Ejendomme.



Vision

Hillerød Byråd har vedtaget en vision for, hvilken fremtid de ønsker for Hillerød Kommune. Visionen har fået navnet *Læring og Livskraft* og har seks centrale temaer:

- Natur og grønt liv
- Fremtidens boliger og byliv
- Aktive fællesskaber og kulturliv
- Lifescience, beskæftigelse og erhvervsliv

- Science og uddannelsesliv
- Sundhed, bevægelse og aktivt liv.

[Du kan læse hele visionen her.](#)

Værdier

Værdierne for Hillerød Kommune har eksisteret i mere end 20 år og er et væsentligt afsæt for opgaveløsningen. De fire bærende værdier for kommunen er:

- **Tillid:** Ved værdien tillid forstår vi: • at tage ansvar for egne ord og handlinger • at motivere, uddelegere og samarbejde • at turde stole på hinanden • at have respekt for hinandens forskelligheder og fagligheder
- **Interesse:** Ved værdien interesse forstår vi: • interesse for og anerkendelse af den enkelte medarbejder • arbejdspladser, der vil udvikling, vil skabe engagement og arbejdsglæde • at sætte personalepleje i højsædet • risikovillighed, tænkning på tværs, og at vi evaluerer vores indsats • at vi er professionelle og dygtige
- **Tid:** Ved værdien tid forstår vi at: • udvikle i dialog og respekt – med plads til forundring og fordybelse. Forudsætningen herfor er et godt arbejdsmiljø • alting kan ikke ske samtidig • det er nødvendigt at prioritere
- **Omsorg:** Ved værdien omsorg forstår vi: • at mennesket er i centrum • at vi er en organisation, hvor omsorg præger og gennemsyrrer vores kultur og arbejdsmiljø på alle områder. Dette er kendetegnet ved rettidig omhu – ved at være ude i tide • at vi passer på hinanden

[Du kan læse mere om værdierne her.](#)

Værdierne ligger bl.a. til grund for [Hillerød Kommunes ledelsesgrundlag, som du kan læse her](#), og [personalepolitik, som du kan læse her](#).

Ligeledes udgør værdierne udgangspunktet for Hillerød Kommunes 10 trædesten og 10 forholdemåder, der danner rammerne for henholdsvis tilgangen til opgaveløsningen i Hillerød Kommune og den adfærd, som vi forventer, at ledere og medarbejdere udviser i omgangen med politikerne, hinanden og borgerne:

De 10 trædesten

1. Vi er en værdibaseret organisation.
2. Det er os selv, der gør den største forskel for udviklingen af kvaliteten.
3. Medarbejdernes arbejdsglæde er en forudsætning for den gode kvalitet og borgernes tilfredshed.
4. Vores indsats skal altid tilføre værdi i forhold til borgerne.
5. Fagafdelinger og decentrale institutioner skal sikres en gennemskuelig, forudseende og koordineret understøttelse af deres drift.
6. Vi bygger videre på en effektiv samarbejds- og dialogkultur kendetegnet ved; tillid, håndsækning, anerkendelse og læring.
7. Faglighedernes samspil skal virke som en helhed og skabe sammenhæng for borgernes livssituation.
8. Effektivisering og udvikling prioriteres højt.
9. Der skal være det størst mulige ledelsesrum i forhold til kerneopgavernes tilrettelæggelse, men at uddelegere må aldrig blot være at flytte krydspres og magtesløshed.
10. Sideløbende med udvikling af vores service over for borgerne er der brug for en meget stram økonomistyring

De 10 forholdemåder

Vi ansatte vil være:

1. Inviterende fremfor udelukkende
2. Involverende fremfor informerende
3. Hjælpende fremfor udfordrende
4. Lyttende fremfor talende
5. Talende fremfor skrivende
6. Afsøgende fremfor afventende
7. Opsøgende fremfor stillestående
8. Spørgende fremfor gættende
9. Fællesskabende fremfor grænsedragende
10. Støttende fremfor dominerende

Andet

Kandidater til stillingen skal være indstillet på at gennemføre en omfattende ledelsestest hos MUUSMANN.
