



Velkommen til borgermøde om lokalplan 477 for Hanebjerg Skyttecenter

Arkitektur, Byplan og Trafikudvalget

Dan Riise (V), formand



Thomas Brücker (A), næstformand



Nikolaj Frederiksen (C)



Peter Ingemann Bentsen (C)



Janne Lunding Olsen (F)



Lars Ole Skovgaard Larsen (Æ)



Tue Tortzen (Ø)



Formålet med mødet

- Handler om Hanebjerg Skyttecenter.
- Orientering om projekt og proces.
- Vi vil gerne vide, hvad der er vigtigt for jer, at få undersøgt i denne lokalplanproces og miljøvurdering.

Præsentation af deltagere

Dan Riise, udvalgsformand, Arkitektur, Byplan og Trafikudvalget.

Per Munk, Skydebaneforeningen Nordsjælland(Bygherre)

Bo Lithén Madsen, SWECO (rådgiver)

Louise Stenander, DJ Miljø & Geoteknik (rådgiver)

Allan Kastrup, DJ Miljø & Geoteknik (rådgiver)

Hans Brigsted, Sektionsleder, By og Miljø

Vibeke Meno, Sektionsleder, By og Miljø

Helena Leu, Byplanlægger, By og Miljø

Henrik Klinker, Miljømedarbejder, By og Miljø

Jeanett Werge, Trafik- og vejingeniør, By og Miljø

Program

Velkomst og indledning v. Dan Riise, Formand for ABT-udvalget

Oplæg om planlægningen og proces v. sagsbehandler Helena Leu
(ca. 10 min.)

Oplæg om projektet for Hanebjerg Skyttecenters v. Per Munk og Louise Stenander
(ca. 20 min.)

Oplæg om støj fra Hanebjerg Skyttecenter v. Henrik Klinker
(ca. 10 min.)

Spørgsmål til forslag og ideer

Afrunding v. Dan Riise (senest kl.18:50)

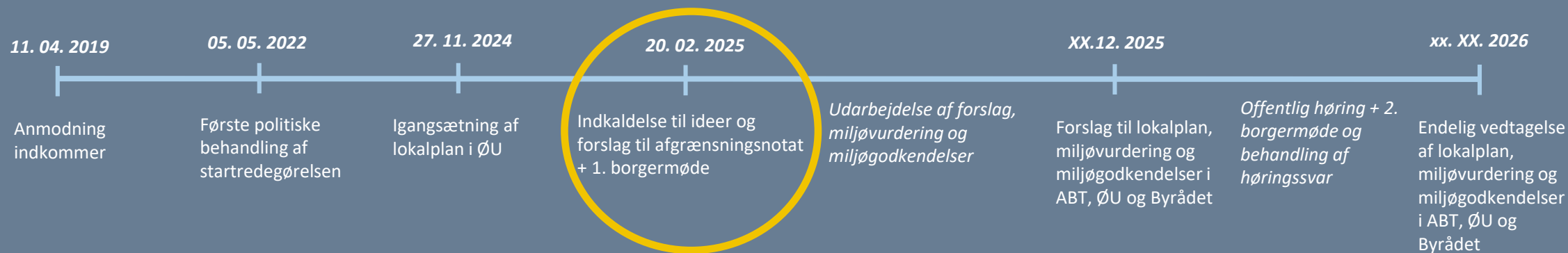
An aerial photograph of a rural farmstead. A large, irregularly shaped pond is on the left side, with a dirt path or road curving around its edge. To the right of the pond, there are several buildings, including a large barn and smaller structures, surrounded by trees and grass. The background shows more green fields and a road. The overall scene is a typical rural landscape.

Præsentation af planlægningen

Proces



HILLERØD
KOMMUNE



Lokalplanområdet

Grundareal – ca. 186.286 m².

Matrikler:

17h: 121.513,5 m² eksisterende anlæg

17f: 57.768 m² nye skydebaner og støjvolde delvist på beskyttet natur

34b: 5.385,6 m² støjvolde på beskyttet natur

8bl: 1.619 m² beskyttet natur

(17a): 96.707,7 m² erhvervet til erstatningsnatur

Mod nord landbrugsarealer og beskyttet natur

Mod øst landsbrugsarealer

Mod vest landsbrugsareal og beskyttet natur

Mod syd landsbrugsareal og beskyttet natur



Kommuneplan 2025

NH.FL.F.1:

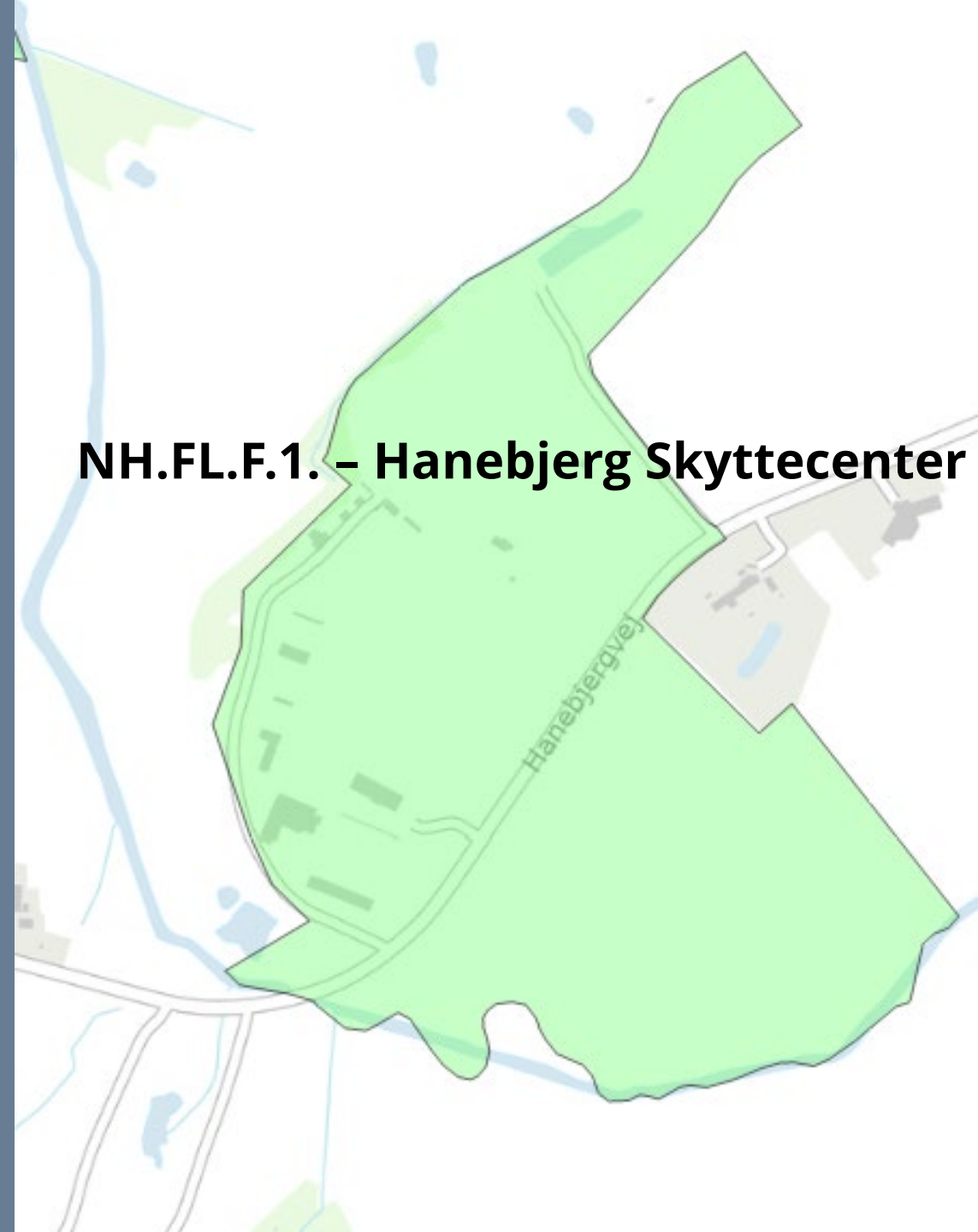
Anvendelse – *Rekreativt område til støjende fritidsanlæg*

Zonestatus - landzone

Bebyggelsesomfang – ikke reguleret

Udstykning – ikke reguleret

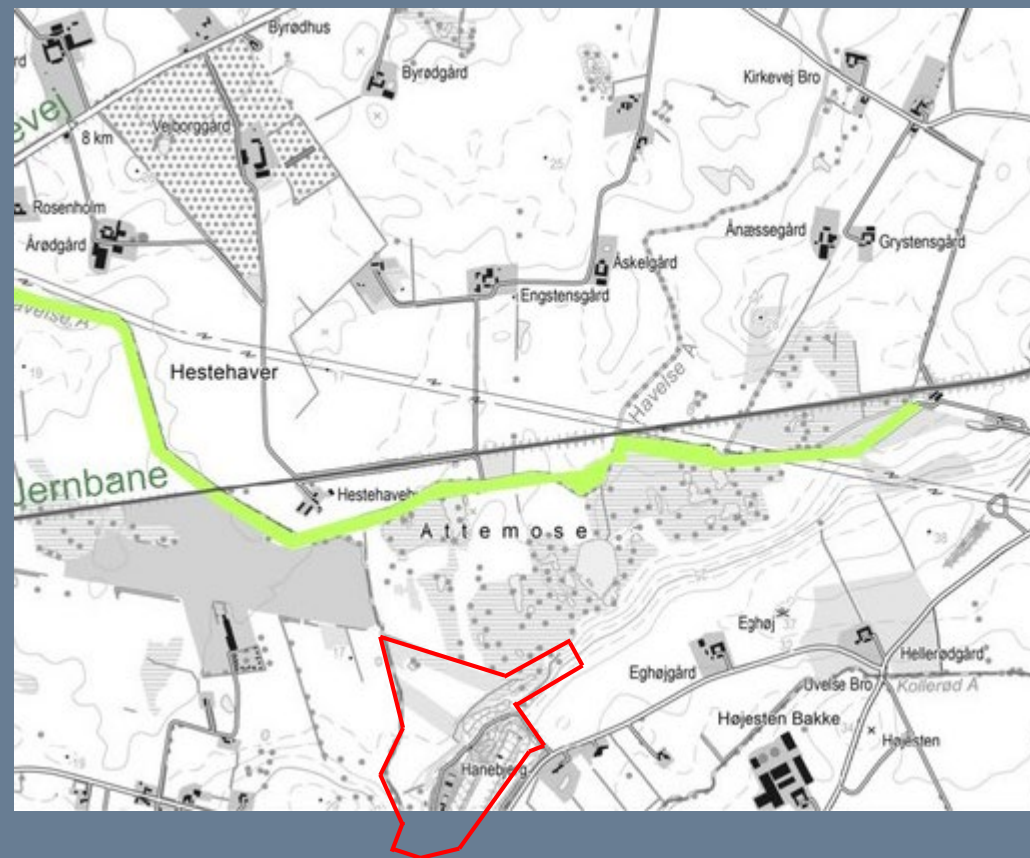
Særlige bestemmelser - ved områdets disponering og bebyggelse skal der tages hensyn til den tilgrænsende Attermose



Attemose Kildeplads

I BNBO og andre arealer, hvor grundvandet kan være følsomt over for anvendelsen af pesticider, kan der som hovedregel kun etableres støjvolde, jordtipper eller ske anden terrænregulering med *ren jord, som stammer fra arealer, der har været drevet uden anvendelse af pesticider i mindst 7 år.*

Der skal som udgangspunkt anvendes ren jord ved etablering af støjvolde, jordtipper eller anden terrænregulering i OSD eller indvindingsoplande til almene vandværker. *Jorden må ikke stamme fra forureningskortlagte lokaliteter eller potentielt forurenede lokaliteter. Jorden må ikke indeholde fraktionerne benzin og let olie (C6-C15).*



Geologisk værdifuldt landskab

SIGNATURFORKLARING

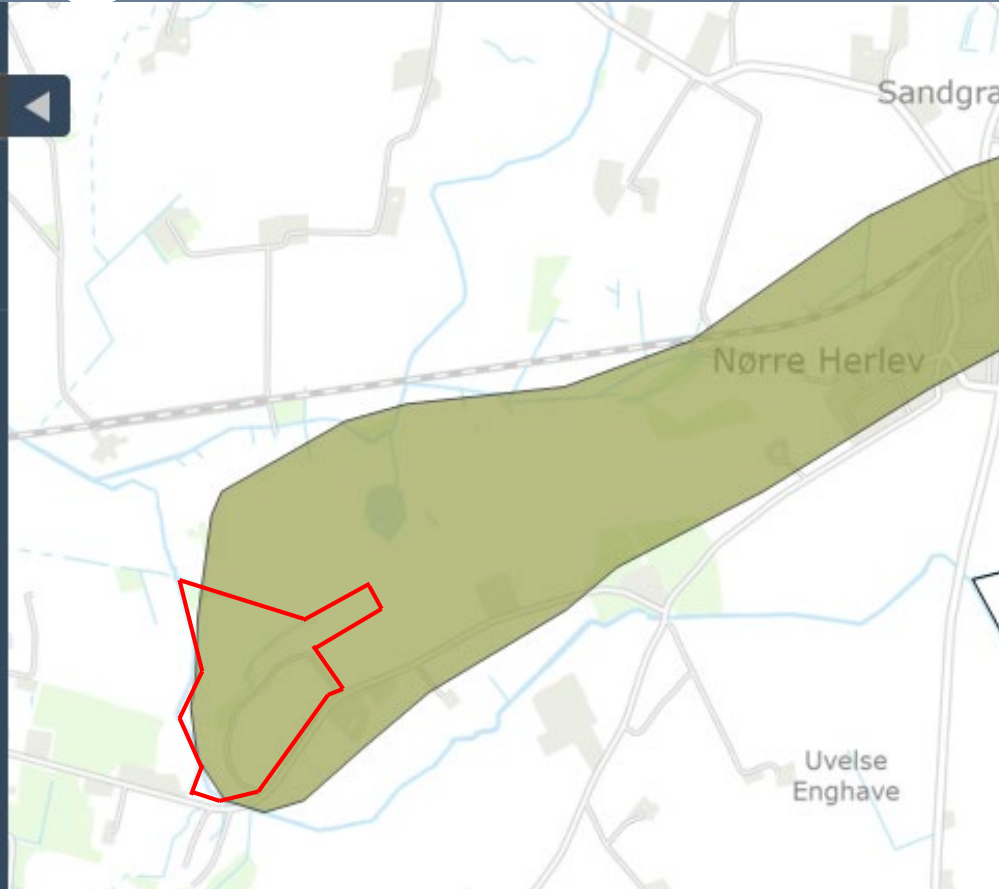
« TILBAGE

GEOLOGISKE VÆRDIFULDE OMRÅDER

Geologiske værdifulde områder

KOMMUNEGRÆNSE

Kommunegrænse



Der må kun meddeles tilladelse til byggeri, anlæg, ændret arealanvendelse eller ændret tilstand af et areals karakter i øvrigt, såfremt det kan begrundes ud fra *væsentlige samfundsmæssige hensyn*. Herudover skal der foretages en konkret planmæssig vurdering af, om ændringen kan ske uden at skæmme eller sløre landskabets dannelsesformer eller forringe mulighederne for at opleve, undervise og forske i de geologiske processer. Ændringer kan dog ske som led i forbedring af områdernes geologiske værdier eller i medfør af allerede gældende bestemmelser i en fredning eller lokalplan.

Bevaringsværdifuldt landskab

SIGNATURFORKLARING

« TILBAGE

BEVARINGSVÆRDIGE LANDSKABER

 Bevaringsværdige landskaber

STØRRE SAMMENHÆNGENDE LANDSKABER

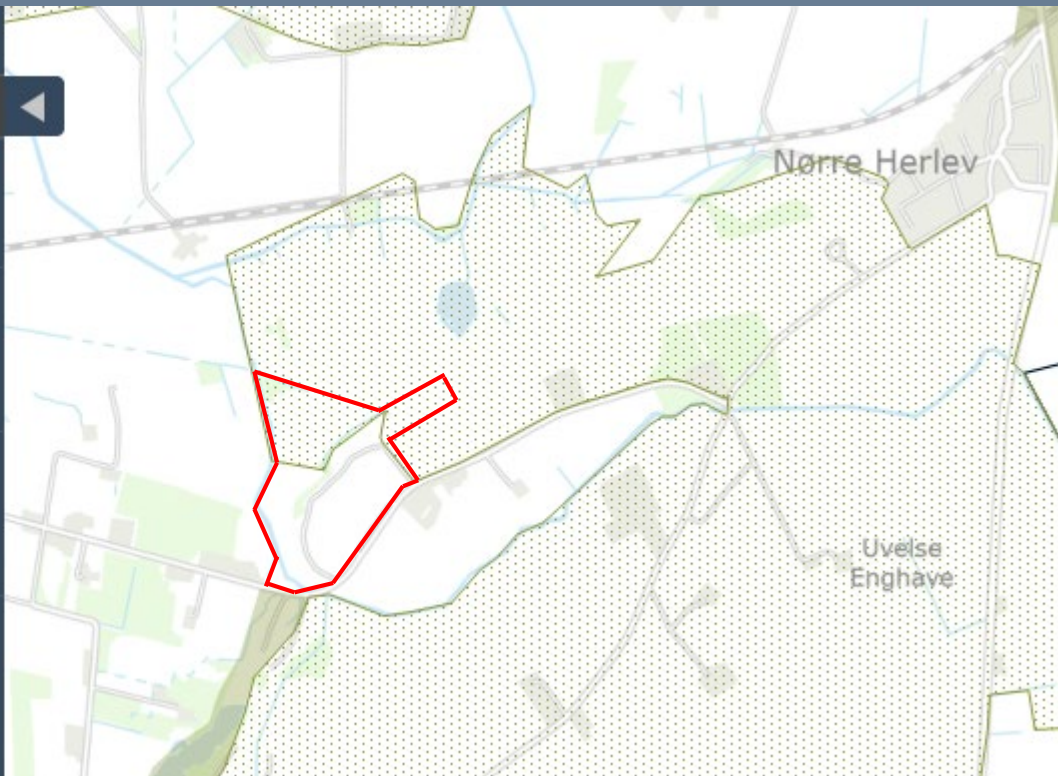
 Større sammenhængende landskaber

LANDSKABELIGE UDVIKLINGSOMRÅDER

 Landskabelige udviklingsområder

KOMMUNEGRÆNSE

 Kommunegrænse



Tilstanden eller arealanvendelsen af særligt værdifulde sammenhængende helheder eller enkeltelementer ikke ændres, hvis det forringer deres værdi eller muligheden for at styrke eller genoprette deres værdi.

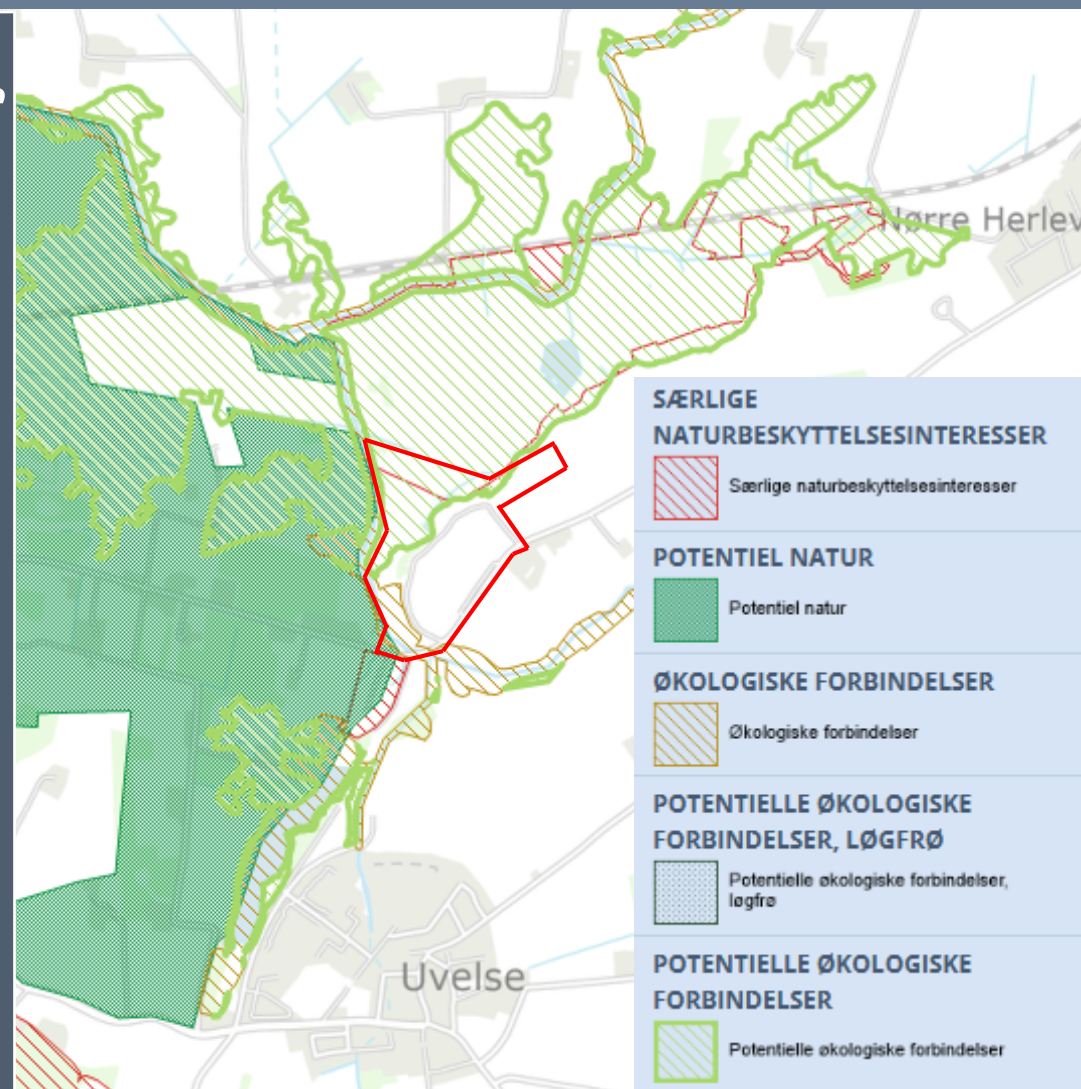
Tilstanden og arealanvendelsen må kun ændres, såfremt det kan begrundes ud fra *væsentlige samfundsmæssige hensyn*, og hvis det ud fra en konkret vurdering kan ske uden at tilsidesætte de særligt værdifulde sammenhængende helheder eller enkeltelementer.

Grønt Danmarkskort

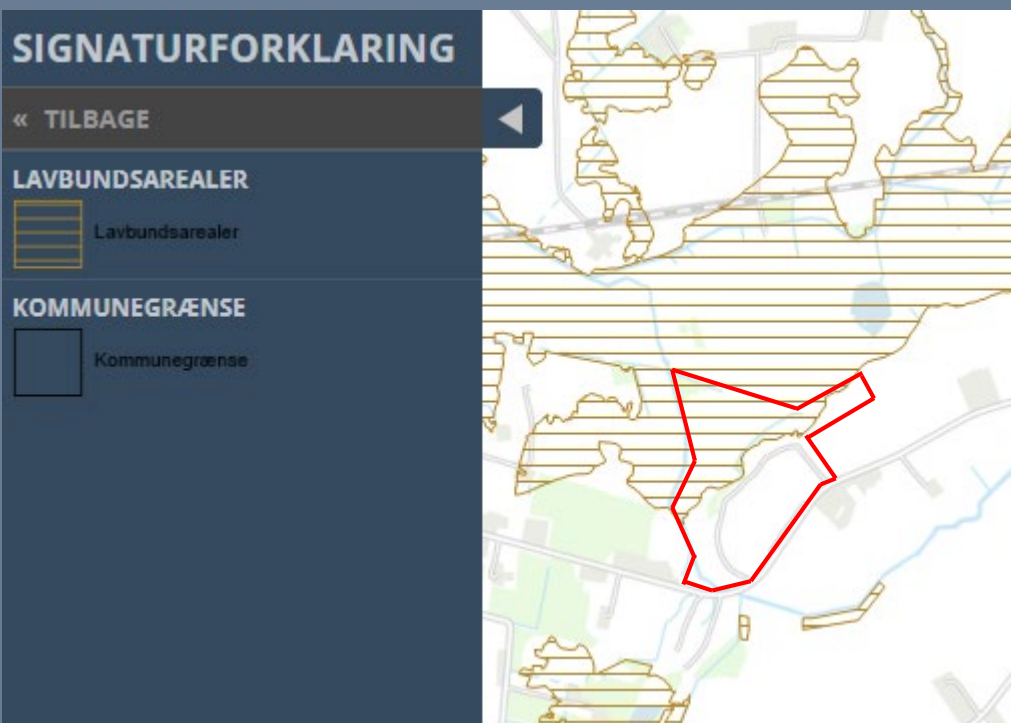
Ved undtagelsesvis tilladelse til anlæg der kan forringe naturområdet, skal der stilles vilkår, der *sikrer overlevelse og fortsat udbredelse af de arter og naturtyper*, der ligger til grund for udpegningen af områder med særlige naturbeskyttelsesinteresser.

De økologiske forbindelser og potentielle økologiske forbindelser skal dyr og planter **naturlige bevægelsesveje styrkes og forbedres, og uforstyrrede sammenhænge bevares. Naturindsatsen prioriteres højt inden for de udpegede områder.**

Ved byggeri, anlæg, nye veje, jernbaner og lignende der er samfundsmæssigt nødvendigt, og som vil afskære en økologiske forbindelse, *skal der stilles krav om tiltag, der sikrer hensynet til en mere sammenhængende natur (eksempelvis faunapassager).*



Lavbundsarealer



Der kan ikke gives tilladelse til konkrete bygge- og anlægsarbejder, der forhindrer genskabelse af et naturligt vandstands niveau på lavbundsarealer og potentielle vådområder.

Der kan gennemføres projekter, der genopretter lavbundsarealerne som vådområder med henblik på at reducere udvaskningen af næringsstoffer til vandmiljøet, mindske CO₂-udledning og/eller for at understøtte tiltag med klimatilpasning. Ved konkrete projektforslag skal *det sikres, at projektet er foreneligt med naturbeskyttelsesinteresser*, og at betydningen for eksisterende og planlagte tekniske anlæg vurderes.

Der kan genoprettes til vådområder, kan der gennemføres undersøgelser, projekter og etablering af vådområder for at reducere udvaskningen af næringsstoffer til vandmiljøet. Dette gælder også landbrugspligtige arealer, der er udpeget som lavbundsarealer.

Hvad er miljøvurdering?

- **Lige nu og her:**
- Der indkaldes til ideer og forslag fra offentligheden
- - se idéoplæg med miljøemner og startredegerelsen om projektet
-

Hvorfor?

- Sætter rammerne for indholdet i bygherres miljøkonsekvensrapport.
- Opmærksomhedspunkt på XXX under lokalplanprocessen
- **Hvilken rolle har det af betydning?**
- Forvaltningen vurderer miljøkonsekvensrapporten, som vil danne grundlag for Hillerød Kommunes udkast til afgørelse om at tillade projektet

Forudsætning for projektet kan gennemføres:

- § 25-tilladelse efter miljøvurderingsloven (tidligere kaldt VVM-tilladelse)
- § 3-afgørelse om dispensation efter Naturbeskyttelsesloven
- Miljøgodkendelse
- Nedsivningstilladelse

Byudvikling
Dato 07-02-2025
Sagsbehandler
Helena Leu
Sagsnummer 14/2025

Indkaldelse af ideer og forslag til afgrænsning af: Hanebjerg Skyttecenter

Hvad er en miljøvurdering?
Projekter¹, der må antages at have betydning for miljøet, kræver baggrund af en omfattende miljøkonsekvensrapport. Kommune skal afgøre, om miljøvurderingslovens § 2 påkræver, beskrive og vurdere:

- Befolkningen og mennesker
- Den biologiske mangfoldighed og beskyttede områder
- Jordarealer, jordbund, vand og hav
- Materielle goder, kulturarv og landskab
- Samspelet mellem disse

Miljøkonsekvensrapporter vurderer miljøkonsekvenser, som i miljømyndighedens endelse kan være:

- Befolkningen og mennesker
- Den biologiske mangfoldighed og beskyttede områder
- Jordarealer, jordbund, vand og hav
- Materielle goder, kulturarv og landskab
- Samspelet mellem disse

¹ Gælder for projekter omfattet af Miljøministeriets lovbekendtgørelse om konkrete projekter (VVM) og bemyndiget til at udarbejde miljøkonsekvensrapporter og konkrete projekter

LOKALPLAN 477
Hanebjerg Skyttecenter
Idé



HILLERØD
KOMMUNE

2022

Hanebjerg Skyttecenter

Etableret i 1960'erne i nedlagt grusgrav.

Selvejende almennyttig forening med afsæt i de 71 skytteforeninger i Nordsjælland under DGI m.fl.

Vigtigt regionscenter for skydesporten, der er Danmarks 8. største sport målt på medlemstal.

Eneste trænings- og stævne mulighed for 4.000+ foreningsskytter, 30.000 jægere og 650+ politifolk i Nordsjælland.

Ingen offentlig støtte, ingen ansatte – rent frivilligt arbejde suppleret med lokale virksomheder.

Støjdæmpet i 2013-14 med forhøjelse af volde i uhensigtsmæssig åben U-form – N-Ø dæmpning.

Muligheder for støjdæmpning er udtømte inden for eksisterende matrikel > volde på nabojord og flytning af støjende skydninger er bedste løsning.

Loven hindrer yderligere støjdæmpning af Hanebjergs nuværende baner - "Skydecenter".

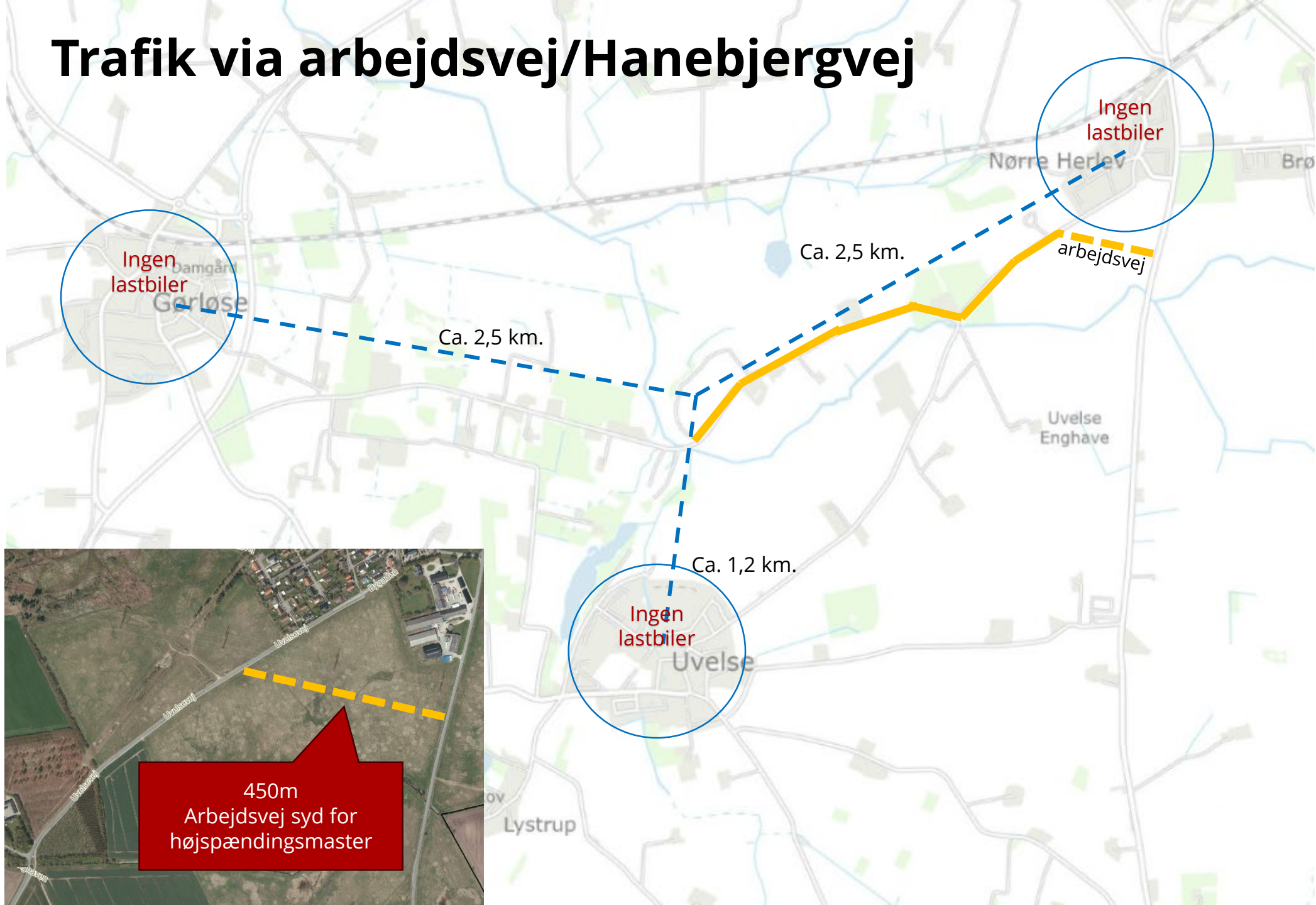


Formålet er støjdæmpning



- **IKKE** flere skydninger/skud/skytter/stævner/jægere/betjente/øvelser mm.
- **STØJREDUKTION** for alle naboer. Retning Uvelse/Gørløse får største gevinst.
- Der **DOBBELTSTØJDÆMPES**:
 - Dels ved at **afskærme** nuværende baner med høje volde, og
 - Dels ved at **flytte** støjende skydninger til nyt støjsvagt/lavtliggende område.
- Nyt område overholder Miljøstyrelsens **STRENGESTE KRAV** til støjreduktion (kategori "Nye Skydebaner").
- Langt **MERE NATUR** i området:
 - Jordvolde beplantes med egnstypiske arter til glæde for markfirben, insekter mm.
 - Inddrages et 0,4ha §3-område T&T-søen. Lovkrav om 1:2 erstatningsnatur, men tilbydes 1:20.
 - Naturgenoprettelse på hele kartoffelmarkens 9,4 ha. til stort sammenhængende naturområde.
 - Udstrakt hensyn til vandmiljø; opsamlingsbassiner, nedsivning på matrikel etc.
 - Mere biodiversitet; mere vådområde, mere skov, mere engområde... flere insekter, hjorte, bier mm.
- **INGEN** lastbiler via Uvelse, Nr. Herlev og Gørløse; arbejdsvej over marken syd for Nr. Herlev.
- Kun dokumenteret **REN JORD** anvendes og det forventes, at kunne gøres på 10-12 måneder.
- **KØRSELSORDNING** i perioden for skolebørn til/fra Hanebjergvej.

Trafik via arbejdsvej/Hanebjergvej



...og ALLE naboer får mindre støj

- 8 referencepunkter (=naboer) udvalgt af myndighederne til Miljøgodkendelsen 2011.
- Støjdæmpning ved samtlige referencepunkter på gennemsnitligt 2-13dB for den maksimale støjbelastning.
- Lidt er allerede gjort over årene (N-Ø), men lokalplan 477 giver en omfattende reduktion via fokus på terrænpunkter, så samtlige naboer får reduceret støjen.

dB(A)l	Beregningspunkter ved omliggende boliger							
	M1	M2	M3	M4	M5	M6	M7	M8
	Eghøjgård	Hane- bjergvej 3	Hane- bjergvej 7	Uvelse	Åbakke	Lenshøj	Kurre- holmvej	Heste- havehus
Eksisterende forhold	75	75	75	68	75	71	71	73
Fremtidige forhold	67	71	73	59	62	63	59	62
Reduktion af den maksimale støjbelastning	-8	-4	-2	-9	-13	-8	-12	-11

Flere trin ned...



Nuværende terrænpunkter
Gns. 63dB

Reduceret skydetid

75 dB område

60 dB område

Nye terrænpunkter
Gns. 55dB

Nr. Herlev
1,9/2,4 km

Uvelse
0,8/1,2 km

Gørløse
2,1/2,7 km

M 8

M 1

M 2

M 3

M 4

M 6

M 7

M 5

Miljøgodkendelsen 2011

xx	Under 60 dB
xx	61-70 dB
xx	70-75 dB

Miljøgodkendelsen 2011								
<i>dB(A)l</i>	Beregningspunkter ved omliggende boliger							
<i>aktuelt højeste VKL</i>	M1	M2	M3	M4	M5	M6	M7	M8
Skydebane	Eghøjgård	Hanebjergvej 3	Hanebjergvej 7	Uvelse	Åbakke	Lenshøj	Kurreholmvej	Hestehavehus
25m pistol, nord	66	70	72	53	65	63	65	61
25m pistol, syd	64	70	73	54	69	65	56	60
50m	60	70	75	42	62	54	54	60
200m	66	71	75	56	75	69	71	73
300m	69	74	75	43	57	53	55	60
100m	70	70	75	47	60	56	58	63
80m (hjørtebane)	71	74	75	56	65	49	50	60
Terræn T2	55	60	66	58	71	63	62	59
Terræn T3	64	69	72	49	56	49	50	55
Terræn T4	49	56	62	48	68	62	61	59
Terræn T5	63	70	75	63	62	49	47	44
Terræn T6	62	68	72	48	63	55	55	59
Terræn T9	66	72	75	57	66	71	69	65
Terræn T10	75	73	75	68	74	65	64	62
Terræn T11	73	75	72	59	68	62	63	67
					Andel punkter over 70dB:		28	23,3%
					Andel punkter 60dB og under		38	31,7%

Lokalplan 477: Støjdæmpningseffekt

xx	Under 60 dB
xx	61-70 dB
xx	70-75 dB

Akkumuleret effekt af tiltag								
<i>dB(A)l</i>	Beregningspunkter ved omliggende boliger							
<i>aktuelt højeste VKL</i>	M1	M2	M3	M4	M5	M6	M7	M8
Skydebane	Eghøjgård	Hanebjergvej 3	Hanebjergvej 7	Uvelse	Åbakke	Lenshøj	Kurreholmvej	Hestehavehus
25m pistol, nord	66	70	70	38	50	63	58	61
25m pistol, syd	64	70	72	43	53	54	54	60
50m	51	59	62	42	62	38	42	47
200m	57	60	63	40	57	54	55	54
300m	61	63	68	47	49	56	56	60
100m	63	66	71	50	52	59	59	62
80m (hjørtebane)	67	71	73	40	47	42	44	54
Terræn T2	<i>nedlægges</i>							
Terræn T3	<i>nedlægges</i>							
Terræn T4	<i>nedlægges</i>							
Terræn T5	<i>nedlægges</i>							
Terræn T6	<i>nedlægges</i>							
Terræn T9	60	66	68	43	52	51	57	61
Terræn T10	58	67	71	59	62	53	49	47
Terræn T11	62	68	68	47	54	51	48	51
P1	56	59	60	46	55	52	53	61
P2	57	60	61	45	54	52	55	60
P3	57	60	61	47	58	53	55	58
P4	56	61	62	42	57	54	56	58
P5	55	58	60	57	58	52	54	60
P6	58	61	62	43	59	54	54	60
P7 flex	57	59	62	46	54	52	53	54
P8 halvtag	47	53	56	39	60	54	55	56
					Andel punkter over 70dB:		5	3,5%
					Andel punkter 60dB og under		104	72,2%

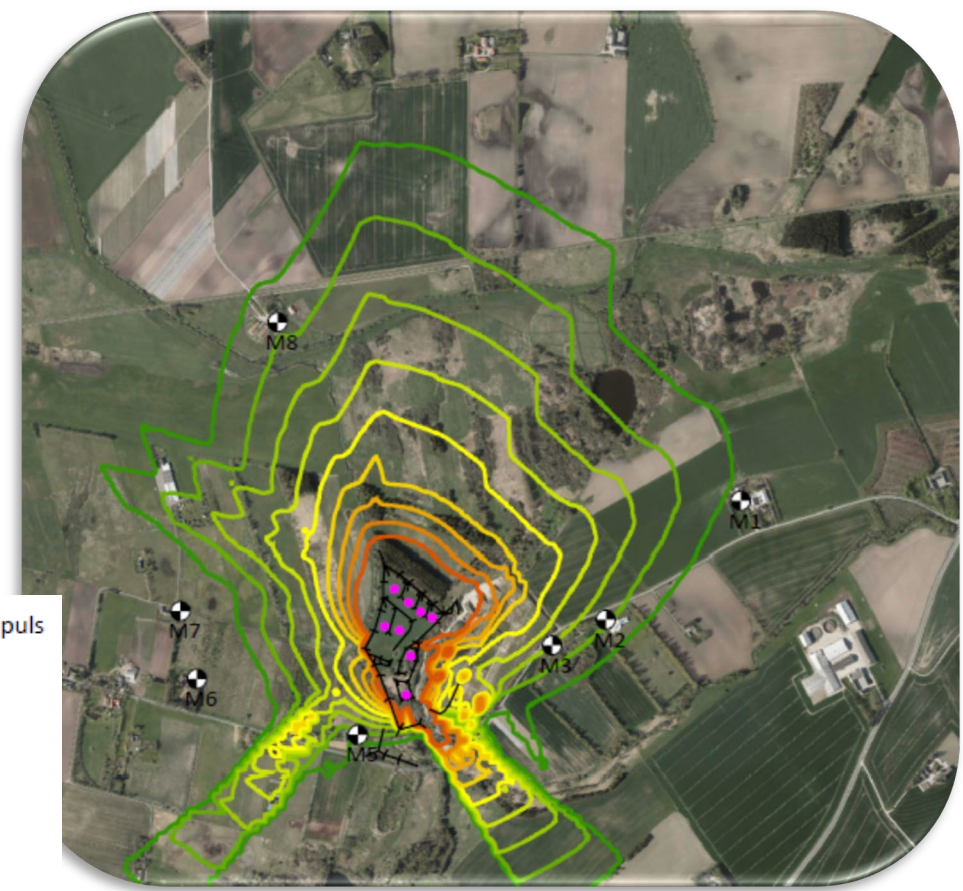
reduceret skydetid

Flytning til bedre støjkontur

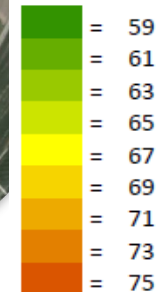
Nuværende terrænpunkter
Gennemsnit 63dB



Nye terrænpunkter
Gennemsnit 55dB



Støjniveau dB(A) Impuls



Hanebjerg Skyttecenter

Udstrakt naturhensyn;

- Nedsivning på egen matrikel (ingen udledning)
- Bassiner/småsøer etableres
- Habitater til markfirben
- Egnstypiske arter mm.

...og erstattes af disse 9,4 hektar, der omlægges til natur; skov, vådområde, genslyngning af å og hvad der ellers er interesse for og kan gives tilladelse til.

Disse 0,4 hektar er naturbeskyttet og omdannes til jordvolde

Naturflyt

naturgenoprettes

Søen er uberørt



Spørgetid om lidt.

Rundvisning onsdag den 26.
februar kl. 16.00, hvor vi mødes på
den store P-plads.

Spørgsmål kan også stilles efter
mødet, da undertegnede bliver.

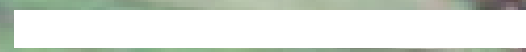
Kontakt os direkte for information,
spørgsmål og kommentarer:

www.hanebjergskyttecenter.dk

formand@skbf-nsj.dk

bestyrelsen@skbf-nsj.dk





Regulering og støj

Støj fra skydebaner

- Impulsniveau fra skud
- Høje værdier
- Kan ikke direkte sammenlignes med andre typer af støj



Miljøstyrelsens Vejledning (skydebanevejledningen)

Principper for godkendelse af skydebaner:

- sammenhæng mellem skydetid og maksimal støjbelastning ved den eller de nærmeste og mest støjbelastede boliger.
- Støj er mest generende aften, i weekender og ferieperioder.
- Tager ikke hensyn til antal skud, hvem der er brugere osv.



Miljøgodkendelse

- Miljøgodkendt som **skydecenter** efter skydebanevejledningen i maj 2011.
- Inkl. krav om gennemførelse af flere støjdæmpende foranstaltninger inden 2014.
- Skyttecenterets maksimale støjbelastning af boliger i omgivelserne blev reduceret fra 82 dB til **75 dB** i 2014.
- Overensstemmelse med det maksimalt tilladte støjniveau for skydecentre, som er **75 dB** jævnfør skydebanevejledningen.

- Skydetider

Periode	Ugedage	Tidsrum
Maj - august	Mandag - fredag	07:00 - 21:00
	Lørdag	09:00 - 20:00
	Søndag	09:00 - 18:00
September - april	Mandag - fredag	07:00 - 21:00
	Lørdag	09:00 - 20:00
	Søndag	09:00 - 18:00

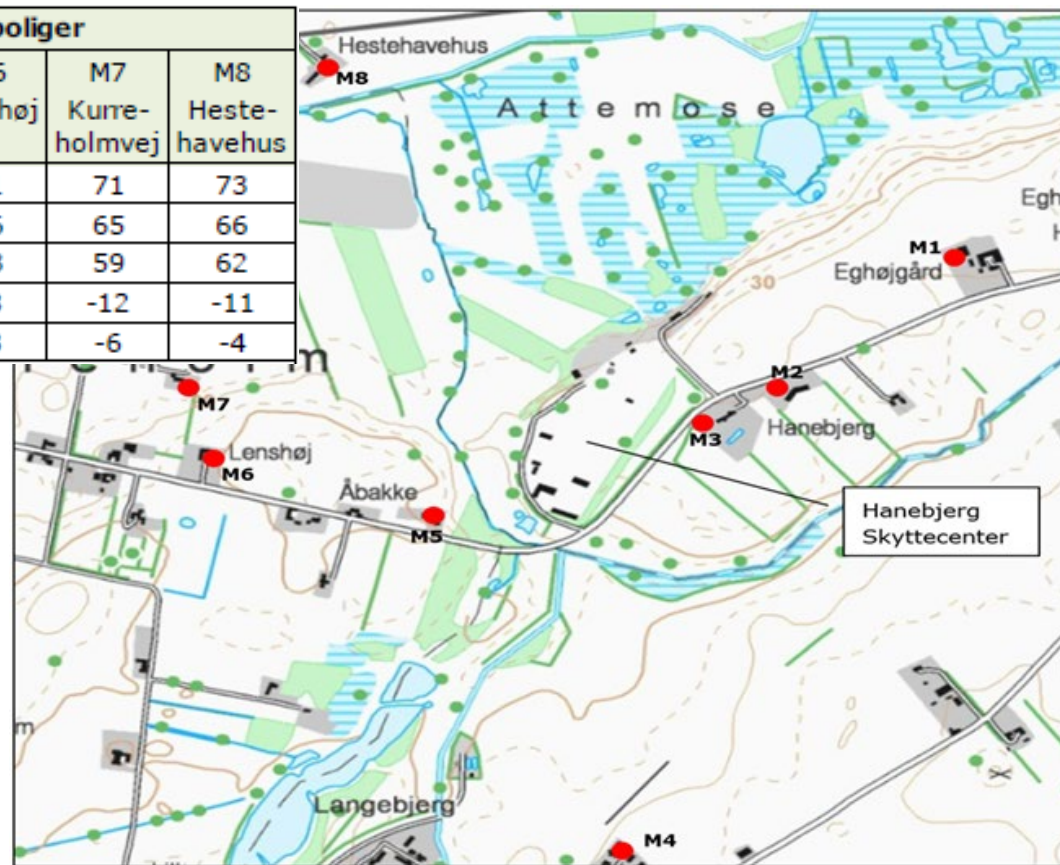
Vurdering af støjreduktion

- I tabellen ses reduktionen af den maksimale støjbelastning ved boliger omkring Hanebjerg Skyttecenter, forudsat at det samlede projektforslag gennemføres.

	Beregningspunkter ved omliggende boliger							
	M1 Eghøjgård	M2 Hane- bjergvej 3	M3 Hane- bjergvej 7	M4 Uvelse	M5 Åbakke	M6 Lenshøj	M7 Kurre- holmvej	M8 Heste- havehus
Miljøgodkendelse 2011	75	75	75	68	75	71	71	73
Eksisterende forhold i dag (2021)	69	71	74	62	74	66	65	66
Fremtidige forhold med hævet vold, 300 meter	67	71	73	59	62	63	59	62
Reduktion af støjbelastning, ift. Miljøgodk.	-8	-4	-2	-9	-13	-8	-12	-11
Reduktion af støjbelastning, ift. 2021	-2		-1	-3	-12	-3	-6	-4

Tabel 2. Oplevelse af ændringer i et støjniveau

Ændring i støjniveau	Opleves som
1 dB	En meget lille ændring
3 dB	En hørbar, men lille ændring
5 dB	En væsentlig og tydelig ændring
10 dB	En stor ændring, lyder som en halvering eller fordobling
20 dB	En meget stor ændring

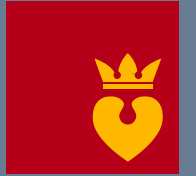


	Beregningspunkter ved omliggende boliger							
	M1 Eghøjgård	M2 Hane- bjergvej 3	M3 Hane- bjergvej 7	M4 Uvelse	M5 Åbakke	M6 Lenshøj	M7 Kurre- holmvej	M8 Heste- havehus
Miljøgodkendelse 2011	75	75	75	68	75	71	71	73
Eksisterende forhold i dag (2021)	69	71	74	62	74	66	65	66
Fremtidige forhold med hævet vold, 300 meter	67	71	73	59	62	63	59	62
Reduktion af støjbelastning, ift. Miljøgodk.	-8	-4	-2	-9	-13	-8	-12	-11
Reduktion af støjbelastning, ift. 2021	-2		-1	-3	-12	-3	-6	-4

Vurdering af støjreduktion

Samlet er det Rambølls vurdering, at:

- projektforslaget vil medføre en reduktion af den samlede støjbelastning af boliger i banens omgivelser*
- reduktionen vil ikke være lige stor ved alle boliger, og den vil være ubetydelig eller ikke eksisterende ved enkelte boliger.*
- reduktionen vil være størst ved boliger i sydlige, vestlige og nordvestlige retninger.*
- de boliger, der ligger mod nordøst, er i dag blandt de mest støjbelastede i skyttecenterets omgivelser, og det vil de også være med gennemførelse af det samlede projektforslag.*



HILLERØD
KOMMUNE

Spørgsmål

Fortæl jeres navn, adresse og by, så vi kan fornemme hvilke bekymringer, der er i hvilke område.



HILLERØD
KOMMUNE

Tak for i dag

Startredegørelsen kan læses på Hillerød Kommunes digitale lokalplanportal.

Send dine ideer og forslag til mailadressen byudvikling@hillerod.dk senest torsdag den 27. februar 2025.

Spørgsmål rettes til byudvikling@hillerod.dk eller tlf. 72 32 21 46.